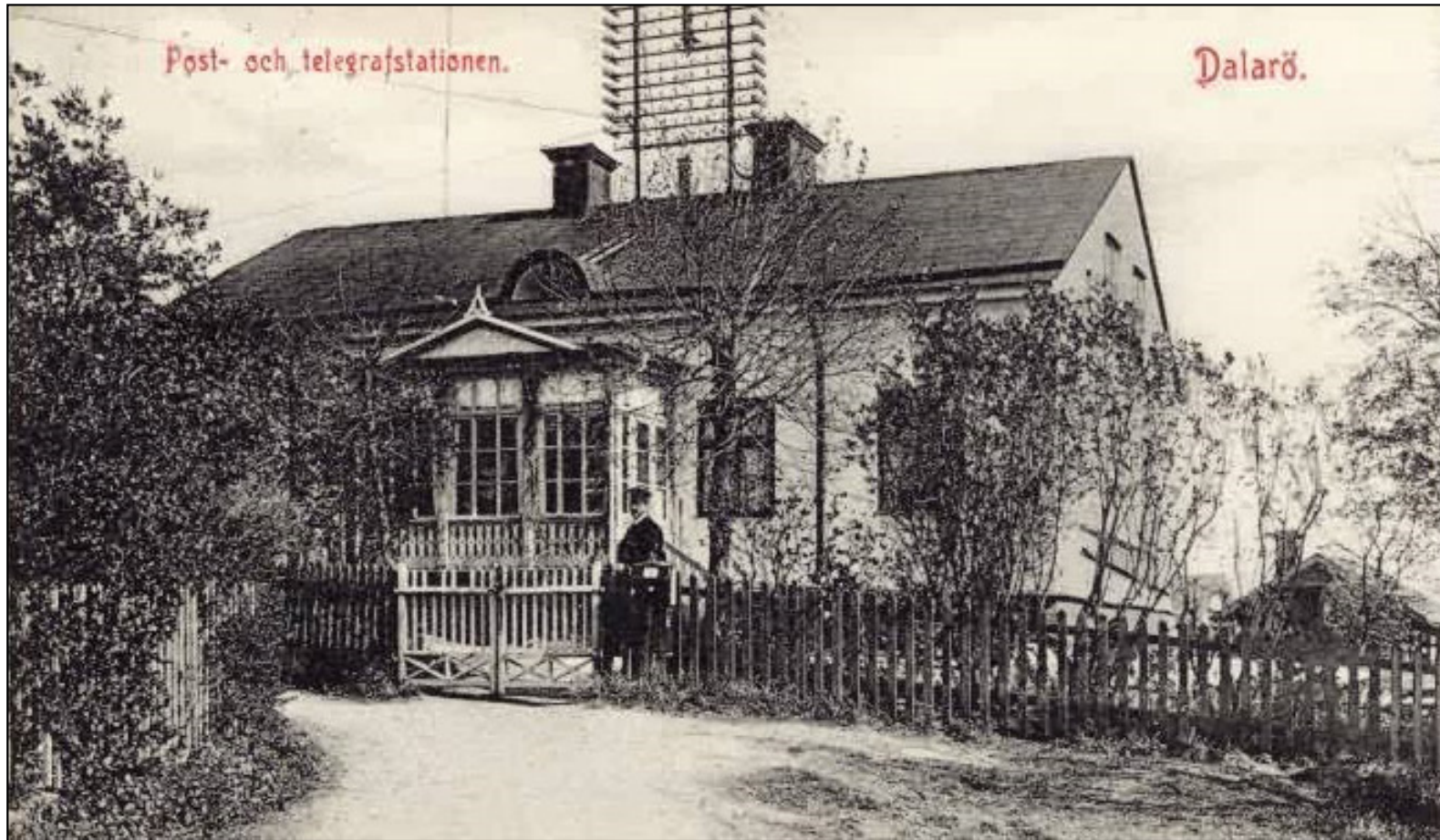


**POST- OCH TELEGRAFSTATION PÅ POSTVÄGEN 3, Dalarö 3:40.**



Jordeboksnr 74, Stg 94, Kvarteret Postmästaren, Eva Rosanders utredning 1968, sidan 93.

Ca 1905

SC119

2023

Platsen där Post- och Telegrafstationen var belägen på Dalarö.



## **Rosanders Kulturhistoriska byggnadsutredning 1968:**

### **Historik**

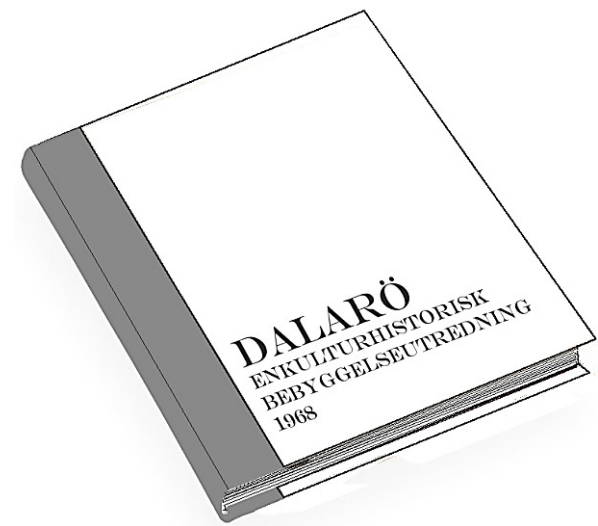
Tomten inköptes 1892 för 800 kr och byggnaden uppfördes 1893.  
Byggnaden har senare försetts med spritputs.

### **Byggnad**

Byggnaden är rektangulärt uppförd i resvirke under plåttäckt sadeltak.  
Byggnaden är utvändigt utförd med gulbeige spritputs.

I Söder har byggnaden en vindskupa under plåtklätt sadeltak.

Byggnadens fönster är av fyrdelad typ i ö. v. samt har hela rutor under tvärspröjs, avdelande rutans övre tredjedel i Nordost.



Se sidan 93

**Huvudbyggnaden har ägts av grosshandlare C. A. Pettersson.**

**1968 ägdes fastigheten av C. A. Petterssons dotter.**

**Nuvarande ägare 2023:**

Per Björkman, adress saknas och

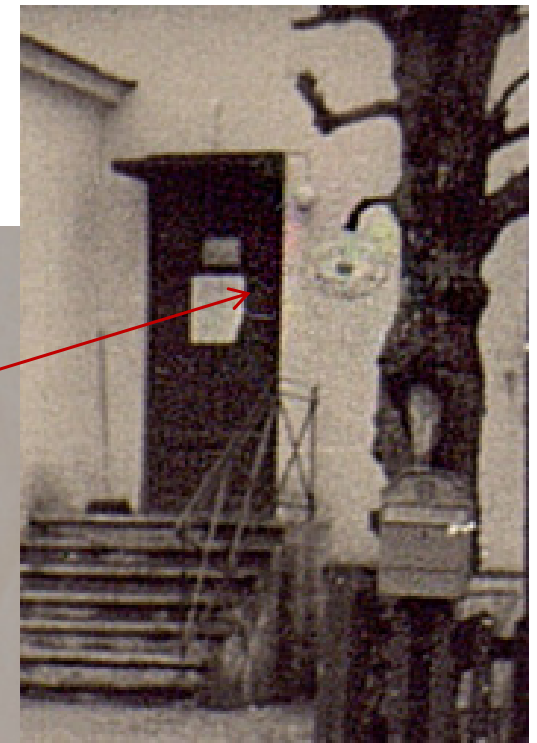
Anna Bell Dahlberg Björkman, Österlånggatan 8, 111 31 Stockholm.

## POSTVÄGEN 3, DALARÖ



I övervåningen fanns bostadsutrymme och i nedervåningen uthyrdes för post och telegraf. Telegrafstationen fanns kvar tills **Dalarös telefonområde** automatiserades 15/10 1952.

**Emblem på väggen till huset på Postvägen 3, DALARÖ**



Emaljerad skylt, Televerket hade denna från ca. 1890 till 1940.  
Kronan är en del av dåvarande emblemet.

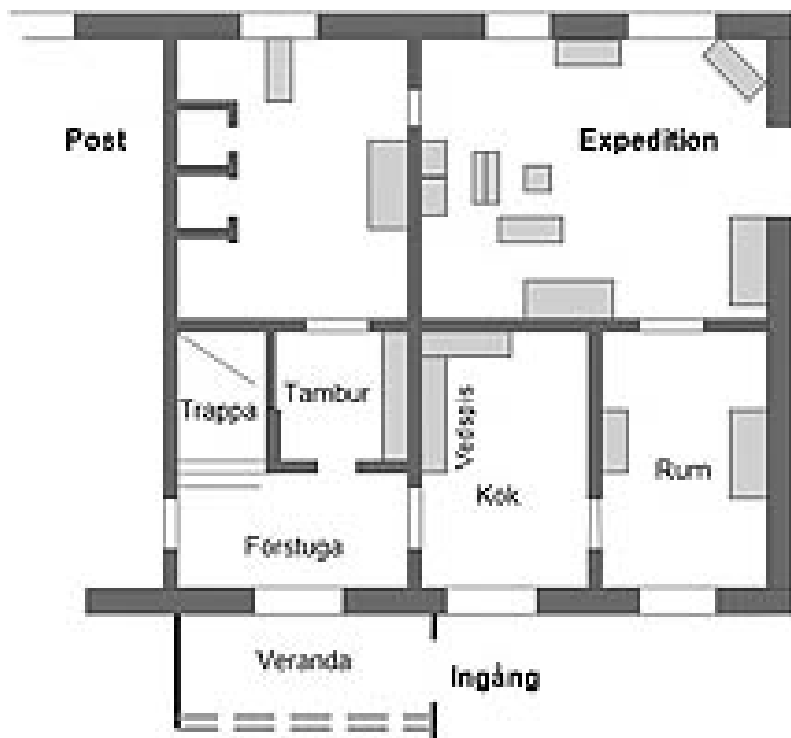




Odinsvägen, Dalarö.  
FOTO. OCH FÖRLAG: AXEL S. MANNIN.

1914

SC119



Telegrafstationens utrymmen och inredning på Postvägen 3.

Ritning från Telemuseet, Stockholm.

Telegrafstationen fanns i utrymmen till höger innanför entrén och postverksamheten till vänster. Som verksamhet var de helt avskilda.

Här står några damer vid ingången till posten.



Ca 1905

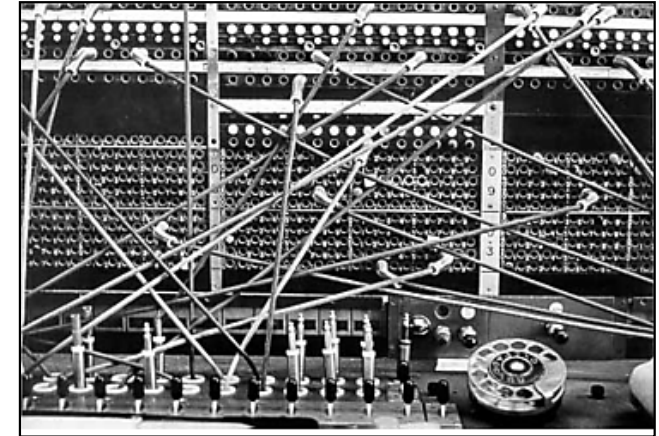
## Några minnen från Dalarös telegramexpedition

Telegrafstationen bemannades sommartid dagtid av 13 telefonister och nattetid av 1 telefonist.  
Alla telefonister var kvinnor.

Telegrambuden var stationerade hemma och kallades in för utdelning av telegram.  
Telegrambuden var såväl kvinnor som män.



Ett årligt tungt arbete var att cykla ut med de nya telefonkatalogerna.







Pagoden på Dalarö torg.  
Se DHF:s redovisning SC274 och bildanalys nr 888.



Telestolpar utefter Dalarövägen  
vid Berga Backe.  
Se även DHF:s bildanalys nr  
3181.

**Se även DHF:s bildanalyser:**

**A194** Instruktion till personal vid Dalarö  
telegrafstation 1940.

**2329** Telestation på Sagavägen.

**A102** 1875 Maria Augusta Lundgren Tidn. Idun.  
Telegrafan låg då troligtvis i fastigheten  
Dvärgbacken 1.

**3985** Postvägen 3.

**T332** Sthlm. Bett Telefon AB. DN 1886.

**8078** Optiska telegrafan 1800-talet.

**4700 och 571** Odinsvägen i slutet av 1800-talet.

**365** Telegrafstation på Dalarö.

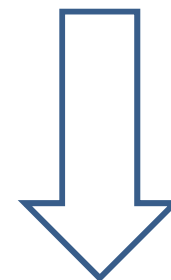
**4802** Hyreskontrakt underordnat station Dalarö.

**3483** Sjökabel för teletrafik från Gotland till Dalarö.

**3413** Sandemarsvägen i slutet 1800-talet.

Sammanställt 2023.

**På följande sidor finns bilder som bara till viss del har med Dalarö att göra.  
De ger en inblick i den tekniska utveckling från telefoni till dataöverföring.**

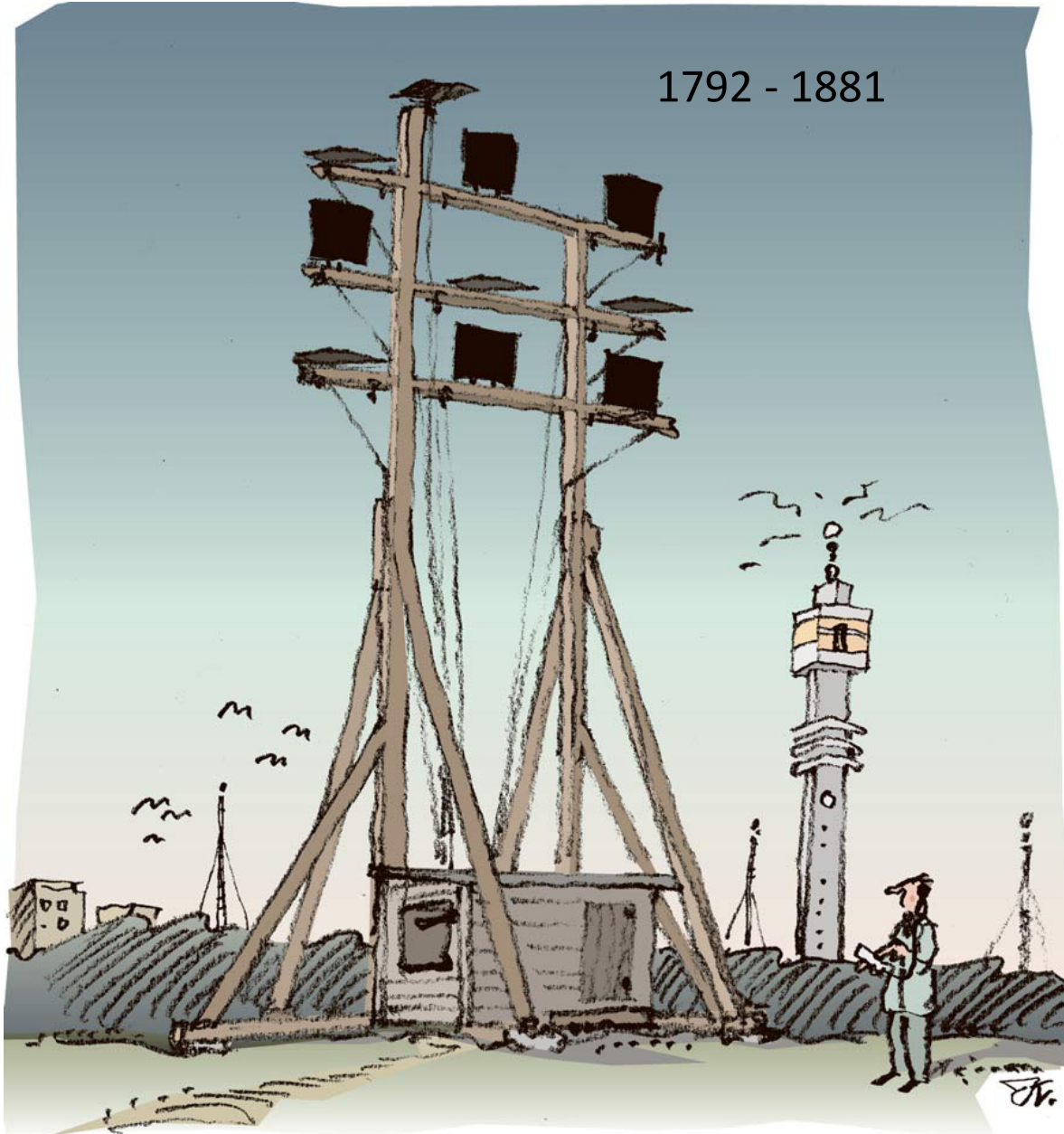


## Några årtal i telehistorien

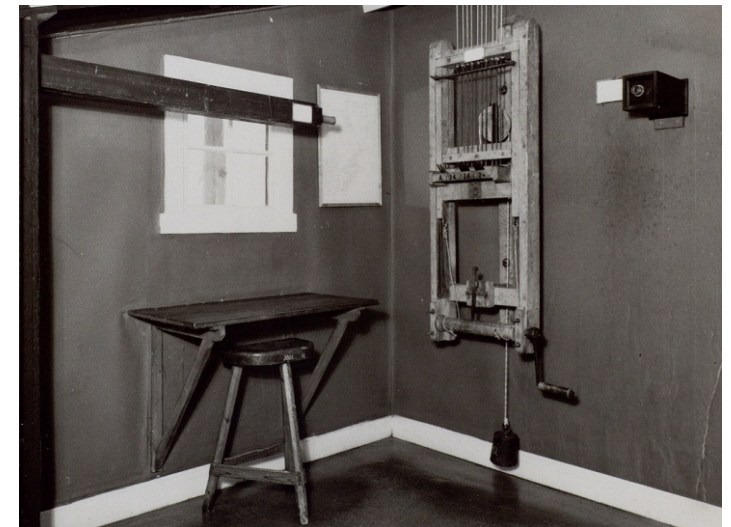
- 1792 Fransmannen Claude Chappe lanserar den optiska telegrafen.
- 1836 Stockholms skärgårds 10 optiska telegrafer uppsatta och bemannade, så att korrespondens kunde äga rum mellan Stockholm och Dalarö.
- 1850 De optiska telegraferna börjar att ersättas av de elektriska telegraferna.
- 1853 Kongl. Elecktriska Telegraf-Werket var en svensk statlig myndighet som kom till detta år och namnändrades till Kongl. Telegrafverket 1871 och sedan till Televerket 1953.
- 1871 **Dalarö** har tullhus, posthus, societetshus, kyrka, klockstapel och badhus, samt har på senare tiden genom elektrisk telegraf förbindelse med huvudstaden.
- 1877 Första telefonförbindelsen uppkopplas i Stockholm från Grand Hotell i Stockholm till Telegrafstationen i Gamla Stan.
- 1885 5000 telefoner fanns i Stockholm (världens telefontätaste stad).
- 1881 Optiska telegraflinjerna läggs ned, sista stationen fanns på Vinga.
- 1890 Telegrafverket försöker få kontroll över alla telefontät i landet för att standardisera tekniken och minska administrativa kostnader.
- 1890 **Dalaröbranden**: Via telefon och telegraf meddelar man Stockholm om branden. Något senare bryts ledningsförbindelsen i den hårda stormen.
- 1900 Elektriska telegrafen började ersättas av telefonlinjer i början av 1900-talet.
- 1902 Antalet telefoner som var anslutna till Telegrafverkets nät ökade från 20% av landets telefoner år 1889 till 65% år 1902.
- 1918 Telegrafverket hade nu total kontroll över Sveriges telefontät.
- 1950 Man hade manuella växlar i Stockholms skärgård långt in på 1950-talet.
- 1952 **Dalarös telefontät** automatiserades 15/10 1952.
- 1980 Monopolställningen upplöses.
- 1993 Televerket var ett statligt verk fram till 1993 då det ombildades till Telia AB med staten som största ägare och 2003 bildas Telia/Sonera som är nätägaren.

## TEKNIKEN OPTISK TELEGRAFERING

1792 - 1881



**Optisk telegraf** är en föregångare till dagens telekommunikationssystem och uppfanns 1792 av fransmannen Claude Chappe. Svensken Abraham Niclas Edelcrantz utvecklade en variant av optiska telegrafen som bestod av en mast med 10 järnplåtar som kunde ställas i olika lägen. Luckorna kunde växelvis öppnas och stängas och därigenom kunde man skapa upp till 1024 olika kombinationer. Systemet är en föregångare till moderna datasystem, genom att det bygger på ett binärt system med 10 signalelement.



**OPTISK TELEGRAFERING  
1837**

N:o

Post- och Inrikes-  
Tidningar.

STOCKHOLM, Lördagen den 5 Maj 1821.

Officiella Tidningar.

**Post- och Inrikes tidning 28.4.1837**

Telegraferingen från Stockholm till Dalarö, Sandhamn och Waxholm, börjar innevarande år den 1:sta Maj, och fortfar tills vidare dagligen från kl. 10 f.m. till 4 e.m.

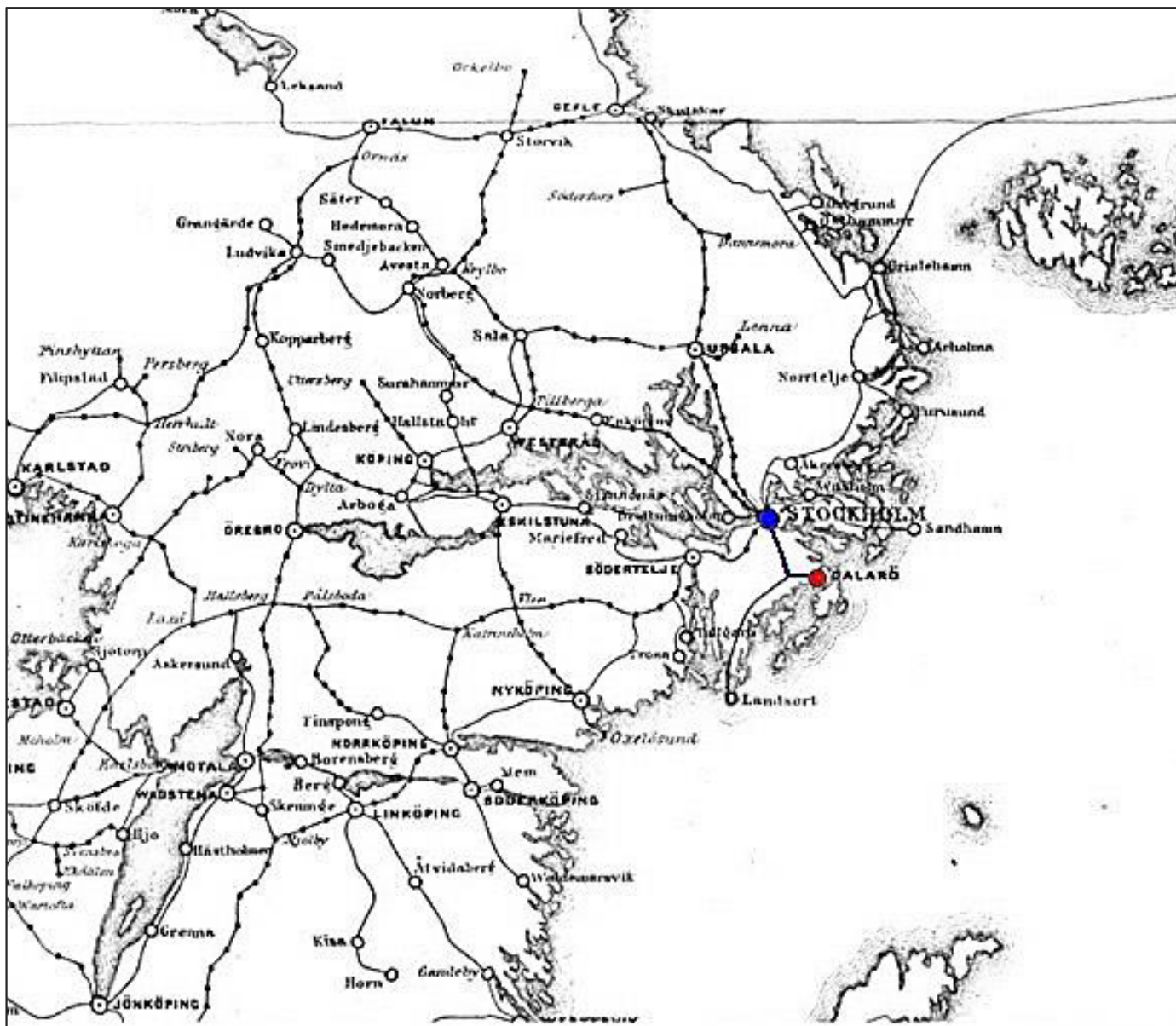
Enskilte personer, som önska att emellan nämnda orter afsända skrivelser med Telegraferna, äga dertill, enligt Kongl. Maj:ts Nådiga beslut, af den 10 sist Mars, tillåtelse, emot erläggande av 32 sk. Banco för hvarje skrifvelse, och böra i sådant ändamål anmäla sig, under Telegraferingstimmarna vid Telegrafan å Mosebacke, eller deremellan å Kongl. Topografiska Kontoret.

## Privat telegram 1865

I en journal från Ornö finns ett tidigt, privat telegram bevarat:

- April 14:de klockan 10 f.m. 1865 - 20 ord.

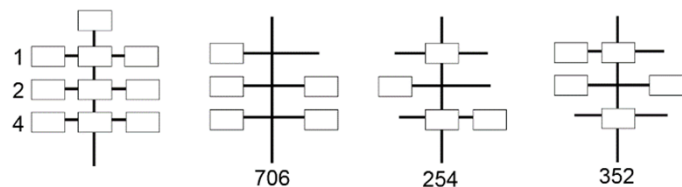
Klass.	Förelagd i	St.	Ord.	År	Datum.	St.	Fr. eller Em.
Tjänsteman							
<p>Aflemnas till Emelie Blomberg Styrmansgatan 32, Stockholm:</p> <p><i>Anna död. Tre barn sjuka. Christina nära barnsäng. Hilma nära döden. Kom hit genast. Hultgren</i></p>							



Telegrafnätets utbyggnad.

1876

# Optisk telegrafering



- De tio klaffarna kan vinklas; vinklad klaff=0
- Talen adderas kolumnvis
- Talen tyds med en signalbok
- 254="Haf telegrafen i ordning", 352="Följande är hemligt"

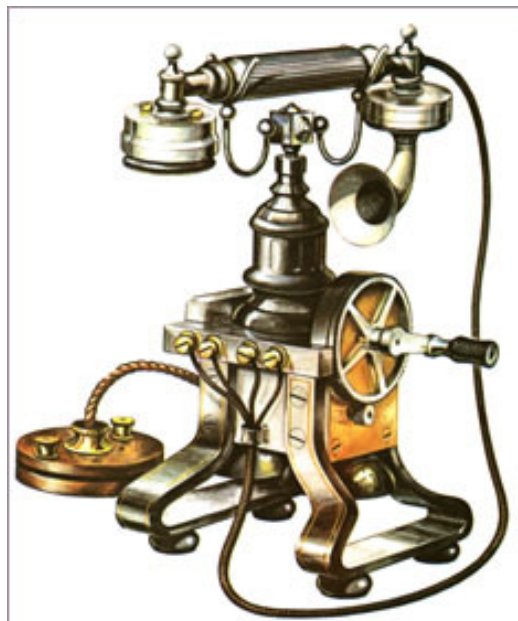
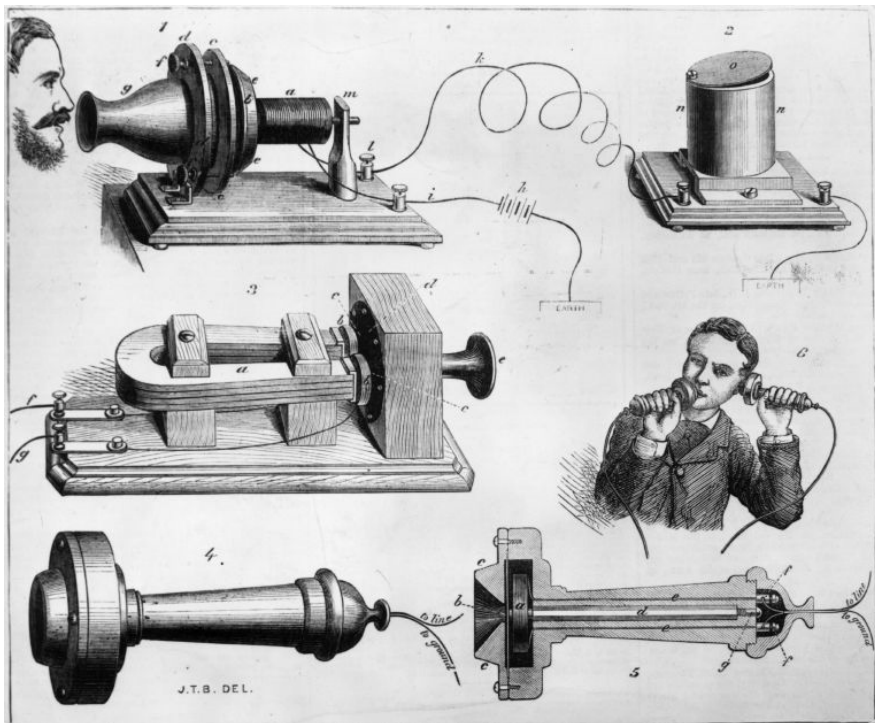


Sveriges första kvinnliga telegrafist **1867**.  
Elfrida Andrée blev Sveriges första kvinnliga telegrafist då även detta yrke tidigare varit stängt för kvinnor. Hennes far, Andreas Andrée, skrev till Kungl. Maj:t 1860 och undrade huruvida dottern kunde få anställning vid en telegrafstation.



Telegram 1888.





Ericssons telefonapparat "taxen", 1892.



Telefonstation vid Skanstull, med telestolpe för blanktrådsnät, 1890-tal.



Blanktråd till abonnenterna på landsbygden fanns kvar ända fram till 1990-talet.



Bakelittelefonen, officiellt även kallad *DBH 1001*, *m33*, *N1020* eller *DE 702*, var en svensk standardtelefon av bakelit som tillverkades i över trettio år mellan 1931 och 1962.



Telefonjack, *telejack*, är ett kontaktdon för anslutning av telefonapparat, modem och annan utrustning till det fasta telenätet men kan även användas för dataöverföring med DSL.



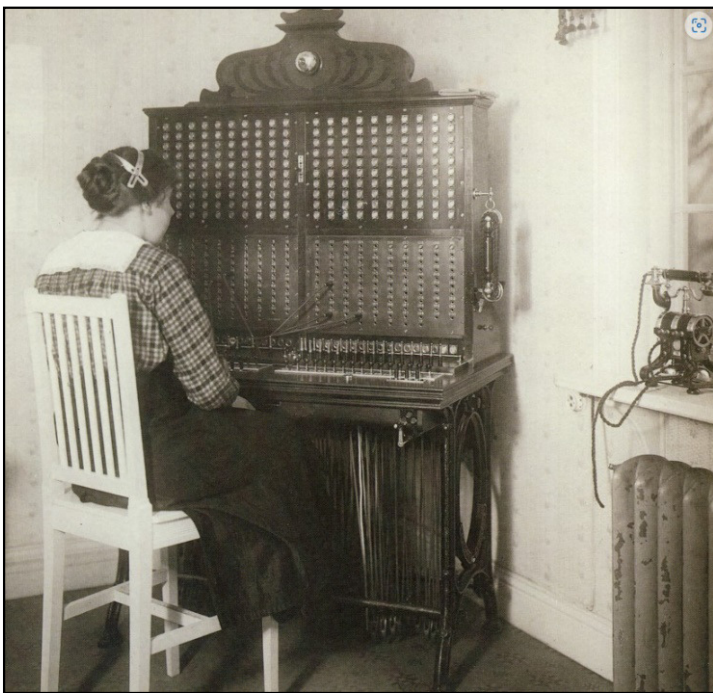
Tillbakablick /  
Tullhuset på Dalarö



Tullmuseet på Dalarö 1968, foto Sune Nilsson.



Ericssons *taxen* från 1892.



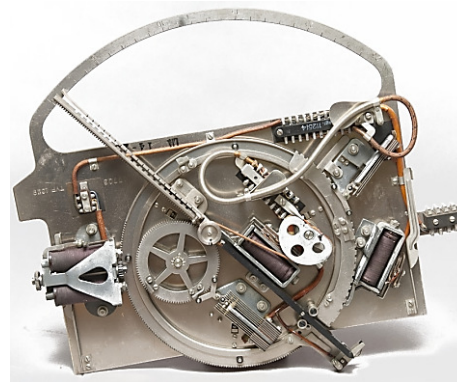
Telefonväxel som vanligtvis sköttes av en hemmafru i egen bostad.  
L M Ericssons 50-linjers telefonväxel från 1897,  
på fönsterbänken står telefonapparaten "Taxen".



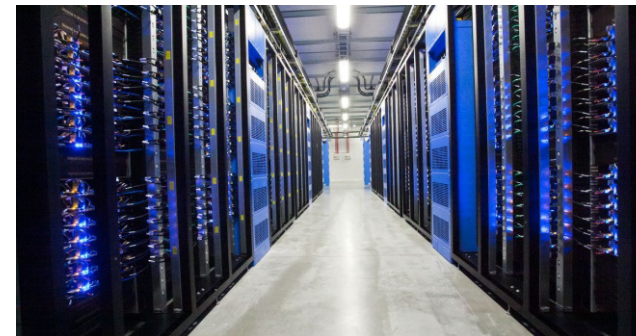
Modern liten växel, iPECS från LG-Ericsson som är en kommunikationsplattform.  
Den kan användas till både IP-telefoni, ISDN eller analoga linjer in till växeln. På insidan är det företrädesvis IP-telefoni som gäller.



Gammal telestation med linjeväljare 500.  
Okänd plats och år.



500 väljare.

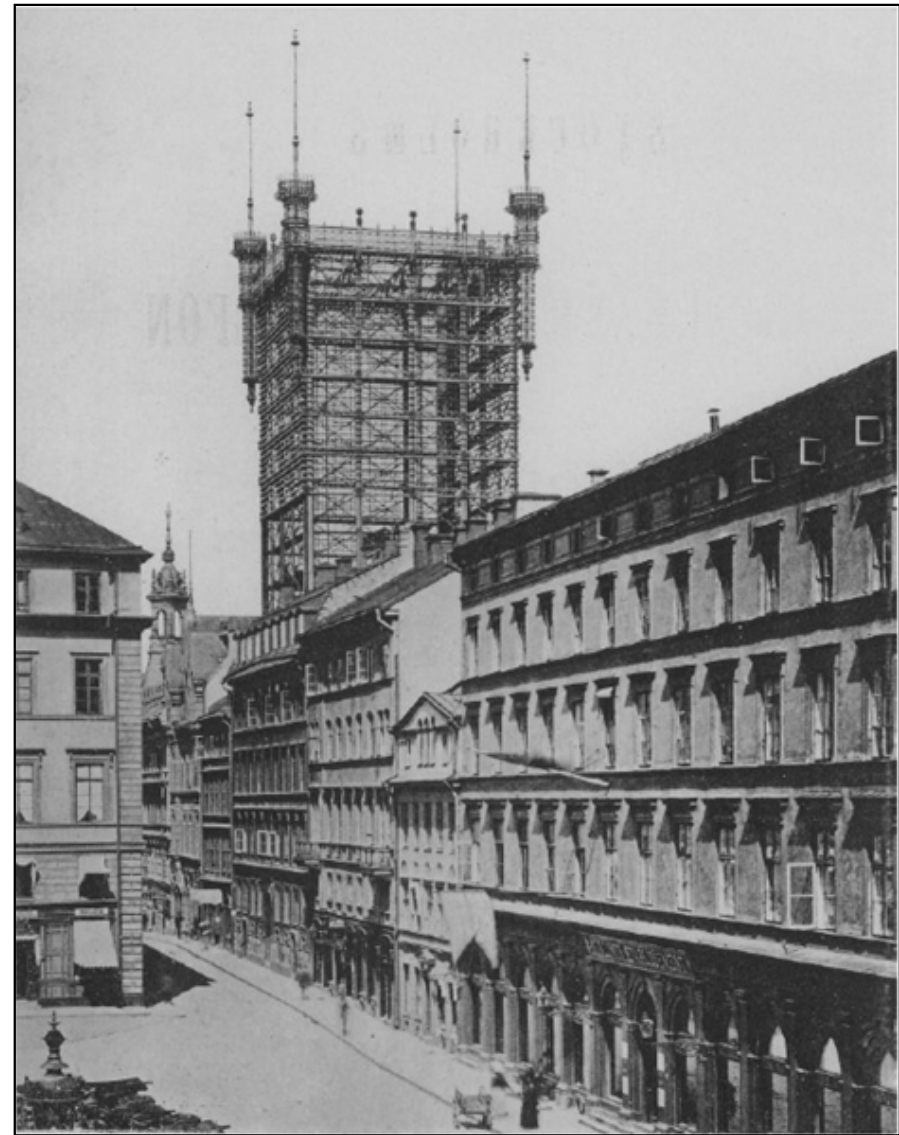
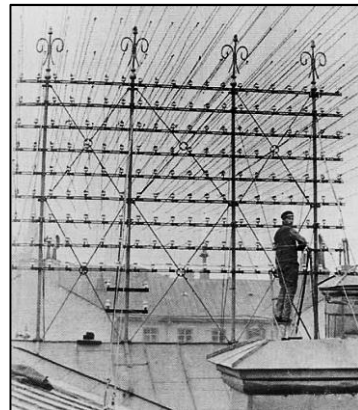
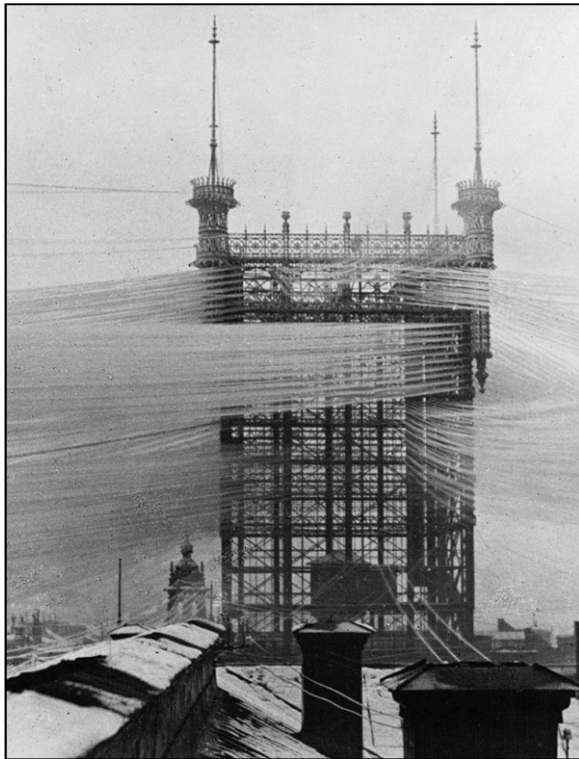


Telefonstationerna har ersatts av datahallar.  
Kapaciteten i nätet är så enormt mycket snabbare och mängden överförd data är inte jämförbar med ett gammalt telenät.

## Telefonstation Brunkeberg vid Malmskillnadsgatan 30.



Telefonister i Brunkebergsstationen, Malmskillnadsgatan 30.  
Okänt år Tekniska Museet.



När den nya telefonstationen 1887 invigdes för SAT - på Malmskillnadsgatan 30 i Stockholm - var det världens största, med kapacitet att betjäna 7.000 abonnenter.



S.k. linbanevagn med sits för att laga järntråd i Televerkets luftnät. Foto från Drottninggatan i Stockholm 1899, Tekniska museet.



Kopparkabeln fanns kvar länge i telenätet:

1977 så var kapaciteten 300, 1200, 2400 och 4800 bit/s beroende på Modemtyp, 9600 kom 1978.

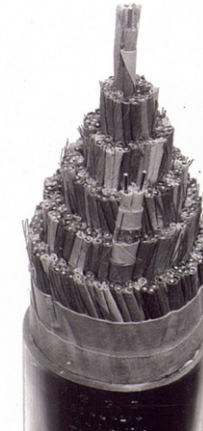
Undan för undan utökades kapaciteten till 64 Kbit och sedan med ISDN 2x64. Utvecklingen var enorm på kopparkablarna fram till fibern kom i slutet på 1990 talet och företagen började starta upp internet på allvar efter en trög start 1994-1995. Dessförinnan fanns många datatjänster som Datex och Datapak.

I ett kabelpar kunde man överföra data via ADSL upptill 100 Mbit i en kopparkabel:

I en fiberanslutning kan du idag överföra mer än 1 Gbit.



Helmer Hallenius och Per Hedlund skarvar blykabel i luftnätet från en plattform i en stolpe. Okänd plats på 1920-talet, Tekniska museet.



Blykabel och en fiberoptisk kabel.



Fiberoptik är ett optiskt system för överföring av ljus eller data där ljus leds genom så kallade optiska fibrer, vars kärnor är gjorda av mycket rent glas eller plast, oftast inte större diameter (tjockare) än ett hårstrå.

Snitthastigheten på svenska bredband ligger på 109 megabit per sekund, enligt mätningar i Bredbandskollen för 2019. Det räcker för de flesta, man streamar videos, spelar spel online och så vidare.



Vy över apparatsal i Stockholm. I bakgrunden samtalsräknarstativ och riksupsättningsbord för lokalstationen Centralen. Okänt år, Tekniska museet.



Förläggning av blykabel 1927.



Östermalms manuella rikstelefonstation Karlaplan 2, i Stockholm. Kabelkällaren med blykablär. Okänt år, Tekniska museet.



Skarvning av blykabel med pappersisolerad koppartråd.





Vid slutet av 1885 var Stockholm världens telefontätaste stad.



Mynttelefon.  
1960-talet.



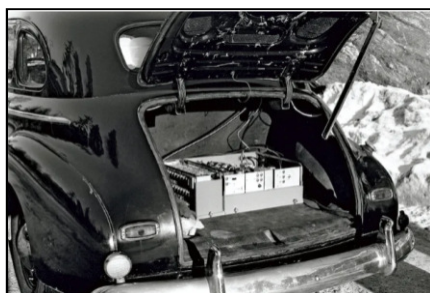
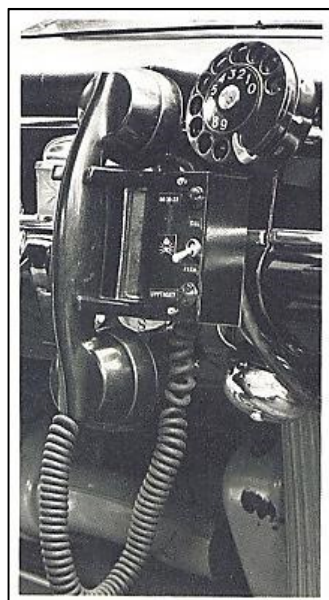
För att slippa ha mynt i telefonautomaterna introducerades ett telefonkort. Ett kort som ger kredit till telefonsamtal.



Ericssons första serietillverkade bärbara apparat, "Hotline 450" som vägde 4 kilo.



En modern mobiltelefon väger ca 200 gram.



1956 togs det första nätet i bruk i Sverige. Då vägde en mobil 40 kg och tekniken fyllde hela lastutrymmet på en personbil.



**Tor Sören Wallinder 1956 med en experimentmodell av Telias första bärbara NMT mobil-telefon.**

Trådlös telefoni har existerat ända sedan 1950-talet, och det var i Sverige som det första systemet av mobila telefoner utvecklades. Det var ett system med namnet MTA, förkortning för Mobilt Telefonisystem A.

Operatörerna genomför löpande förändringar och uppgraderingar i sina tele- och bredbandsnät. Trenden är att traditionell fast telefoni och bredband via telejacket (ADSL) ersätts med tjänster via fiber- eller mobilnäten.

Idag använder i stort sett alla mobiltelefon. Fler och fler släpper det fasta abonnemanget och använder bara mobilen. Andra byter ut den fasta telefonen mot telefon över internet, så kallad ip-telefoni. Utbudet är i stort sett oändligt. (Noterat 2023.)



Sammanställt 2023.