

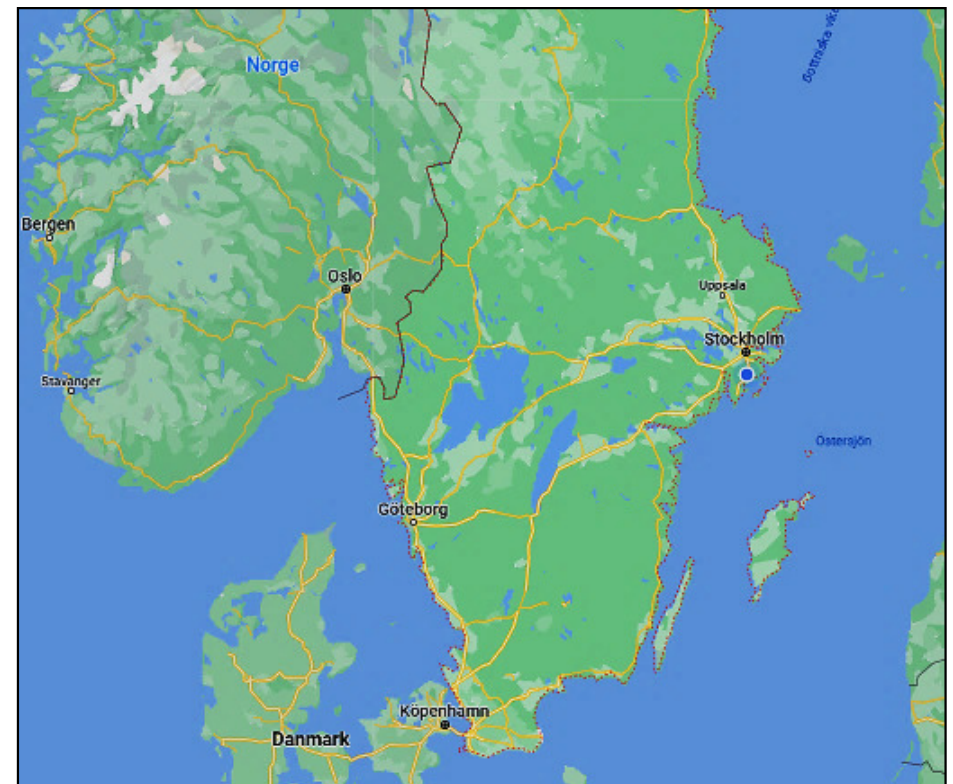
Dalarö från år 1250 →



Detta är en kortfattad sammanställning av händelser i Dalarös historia.

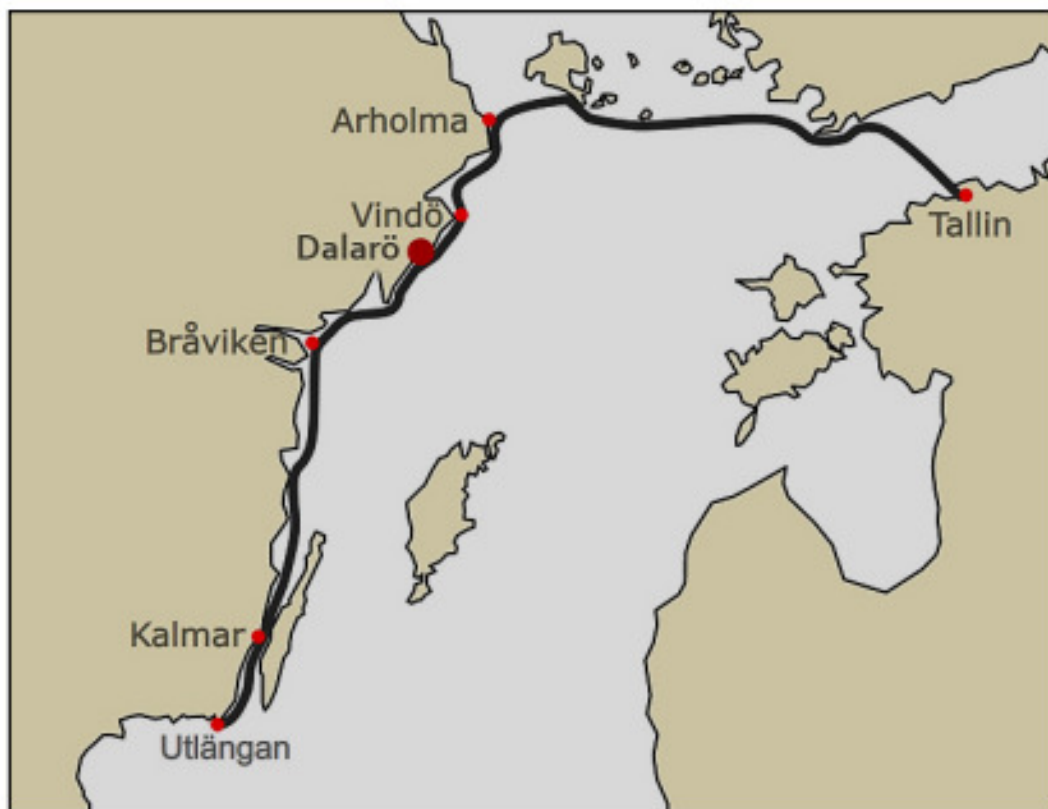
För mer kunskap, se DHF:s förteckning över årtal i Dalarös historia.

<http://www.dalarohembygd.se/Aretvarx/Aret%20var%20kronologi.pdf>



Dalarö omnämns redan på 1200-talet i danske kungen Valdemar Sejrs jordebok.

Dalarö nämns som "Dalernsund" i beskrivning av segelleden från Utlängan till Tallin. I färdbeskrivningen omtalas Dalarö som en skyddad, naturlig ankringsplats och en viktig knutpunkt för sjöfarten.



Förenklad karta över Kung Valdemars segelled.





Kung Valdemars segelled genom Stockholms skärgård

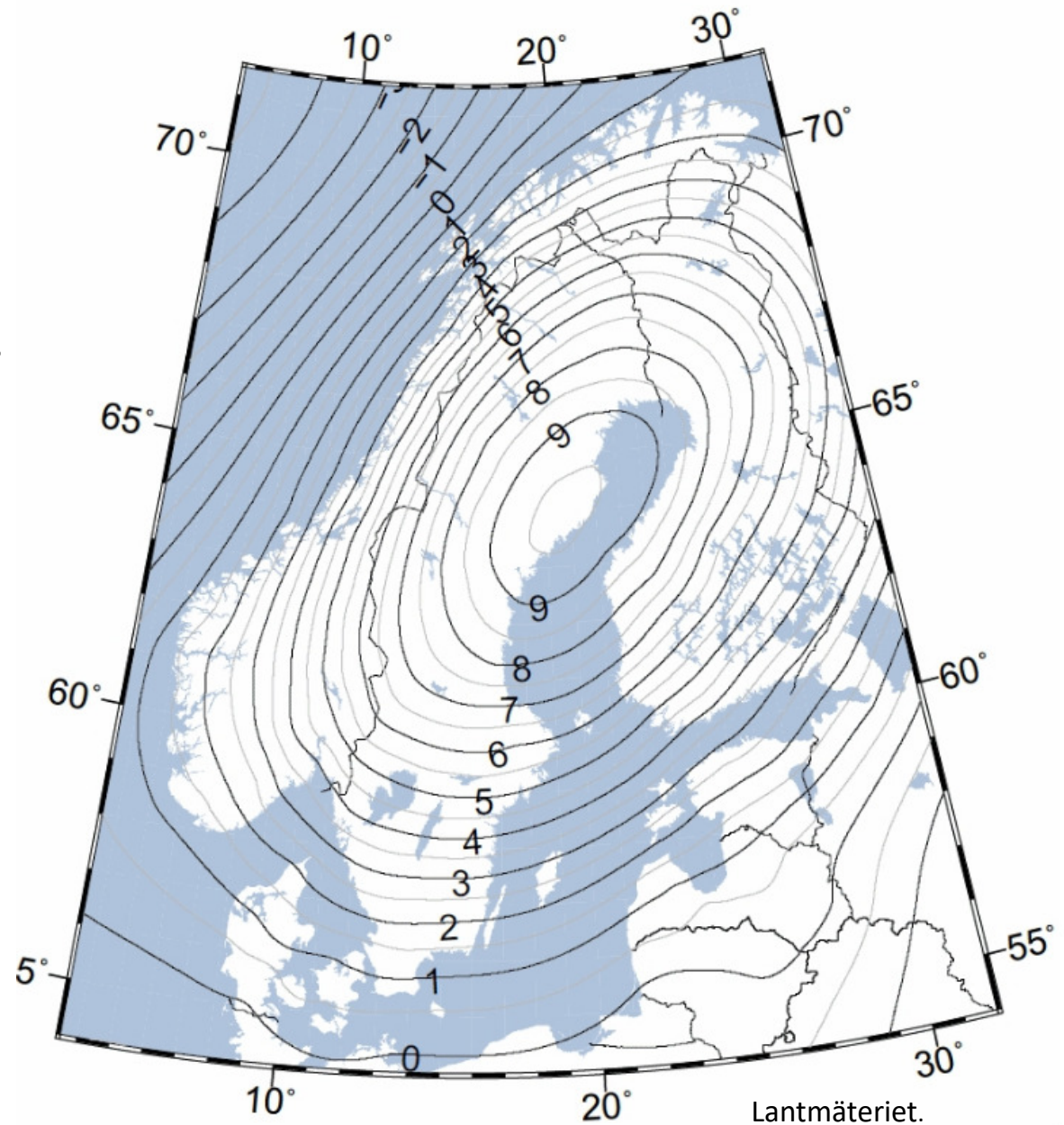


**Landhöjning sedan år 1250 till
nutid är närmare 4 meter.**

**Hela Schweizerdalen låg då under
vatten och även delar av
begravningsplatsen och Idunstigen.**

**Som referenspunkt ligger år 2023
Dalarö Sporthall 2 m.ö.h.**

**Landhöjningen efter 1400-talet har
skett med mindre variationer och med
en ökningstakt av cirka 4–5 millimeter
per år i vårt område.**



Figuren visar avvägd landhöjning [mm/år] enligt landhöjningsmodellen NKG2016LU. Med avvägd landhöjning avses landhöjningen relativt den av klimateffekter opåverkade havsytan (geoiden).

Stockholms skärgård fick bofast befolkning från slutet av 1400-talet.

Fisket svarade då för en betydande del av hushållningen som inkomstkälla. Strömmingsfisket utvecklades främst för de bofasta i den mellersta delen av skärgården som även hade begränsad tillgång till jordbruksarealer. Fisket bedrevs även som stordrift, runt en del av de yttersta skären, på de fria fiskevattnen, så kallade kronovattnen tillhörde staten.



I samband med fiskenäringen omnämns aldrig Dalarö.

Betydelsefulla "Fiskehamnar eller Fiskeskiär" i Stockholms skärgård omnämns först 1744; omnämnda var; Håkanskär, Vattungarna, Norrskär, Tyfskär, Karlskär, Långskär, Skärf, Svenska Högarna, Gillöga, Kubbarna, Nassa, Björkskär, Horssten, Grönskär, Brand och Bytta.



Under 1560-talet uppmärksammade Sveriges dåvarande kung Erik XIV att Dalarö var en strategiskt samlingspunkt för Sveriges Örlogsflotta.

På 1560-talet var Sverige i antalet seglande örlogsfartyg Europas största flotta.



Kung från 1560 till 1568.

Karl XI omorganiserade den svenska örlogsflottan och fattade beslut 1679 om att flytta flottan från Stockholm till Karlskrona.

Krigen mot arvfjenden Danmark låg bakom beslutet att flytta landets flottbas från Stockholm.

Den svenska Örlogsflottan verkade sedan ensam fram till 1756 då man skapade Arméns flotta (skärgårdsflottan) som ansvarade för kustnära försvar och krigföring, medan örlogsflottan blev en linjeflotta för strid till havs. De båda flottorna slogs samman 1823 och bildade då Kungliga Flottan.



Kung från 1660 till 1697.

Från början av 1600-talet börjar Dalarö hamn spela en allt viktigare roll både för allmänna sjöfarten och försvaret av Stockholm.

Kung Gustaf II Adolf beslutar 1623 att förlägga en försvarsanläggning på Dalarö, ute på udden, som idag kallas Skansberget.

1656 börjar byggandet av en ny skans på Stockskäret/Stockholmen.

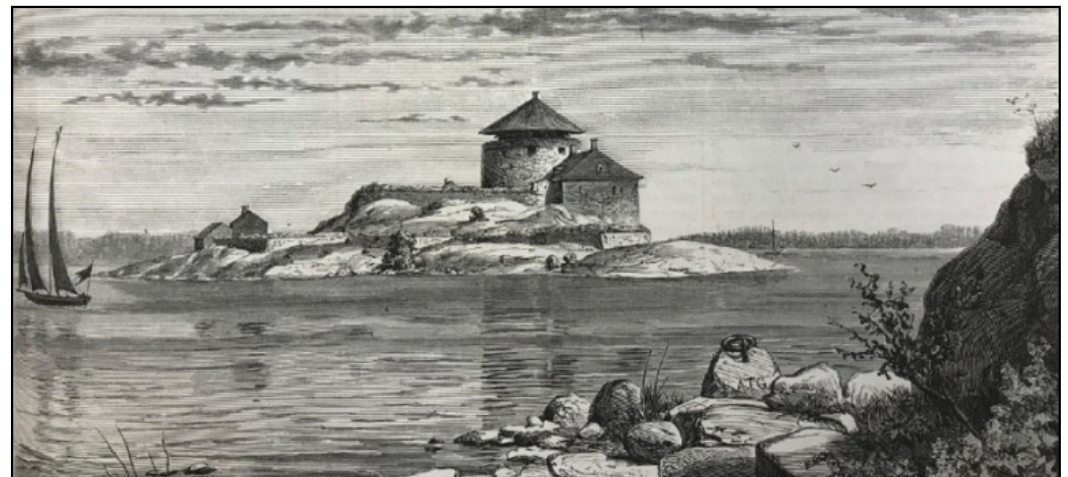


Försvarsanläggningen på Skansberget.

Dalarö Skans.

Kartan är från 1719.

Dalarö Skans på Stockskäret.



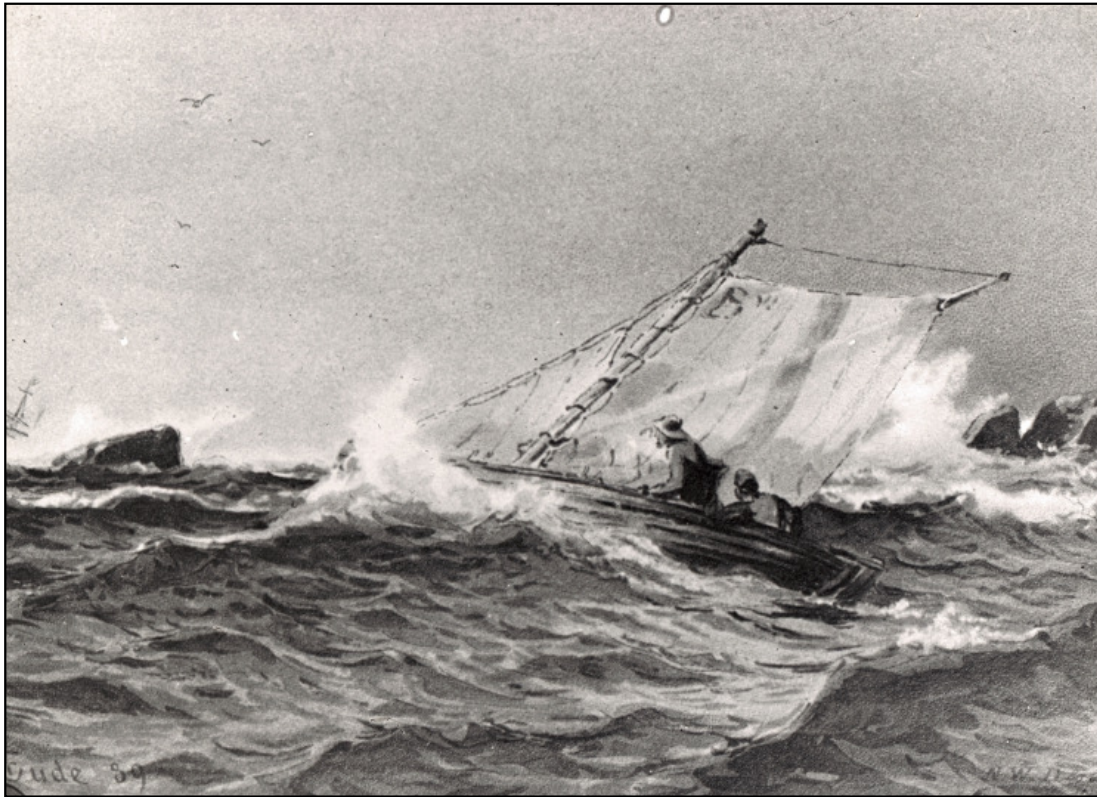
1609 Lotspeng införs för skepp.

Den förste kände nybyggaren på Edesön var Dalarös förste kronolots, Peder Nilsson, som fick Edesön i gåva av kung Karl IX 1610 för att lotsa kungens skepp.



1609 är också det år som titeln **lots** ersatte de tidigare benämningarna *ledsagare* och *styrman*.

Lotspenning var den avgift som fartygen fick erlägga för lotsning.



Inte Dalarö.



1636 är det år då Dalarö anges som samhälle.

**Inloppsstation / tullstation för fartyg in mot Stockholm blev Dalarö.
Det var samma år som Tullverket skapades med en ny tullprocedur och inloppsstationer introducerades.**



På Dalarö bodde under 1600-talet ca 200 personer, främst lotsar och tullare med sina familjer.

Rysshärjningarna 1719.

Ryska galärflottan brände ner de flesta husen som låg kustnära. Dalarö kyrka och Sandemar skonades, även Smådalarö Krog som låg på Krogholmen (nu Rosenön) brändes ner av ryssarna.



Många skärgårdsbor gömde sig i skogen medan ryssarna satte eld på deras gårdar.
»Byn brinner«, målning från 1862 av Franciszek Kostrzewski. Nationalmuseet i Warszawa.

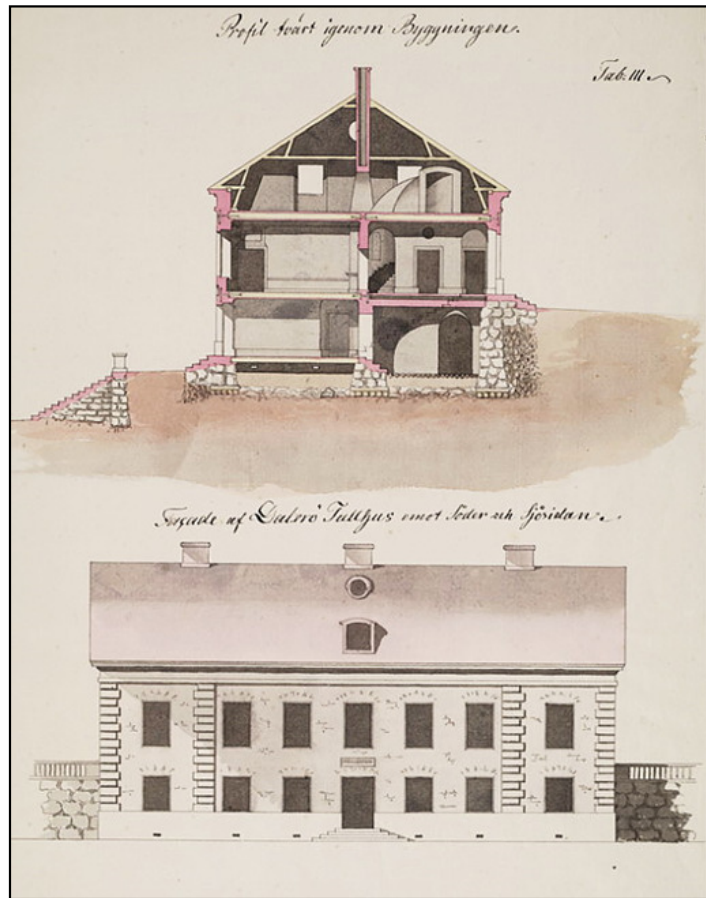
Skärgården fortsatte vara glest befolkad.

Vid tiden för rysshärjningarna år 1719 hade Stockholms skärgård en befolkning på totalt cirka 2 800 personer.



1750 bodde på Dalarö ca 350 personer, främst lotsar och tullare med sina familjer.

1788 invigs nuvarande tullhus. Det gamla tullhuset förstördes av ryssarna 1719. Tullhuset uppfördes efter ritningar av arkitekt Erik Palmstedt.



På kartan från 1796 ser man att bebyggelsen sträckte sig från det gamla kärnområdet ovanför Fiskarhamnen längs stranden söder om Baldersvägen fram till nuvarande Lyngsåsa.



1793 har Dalarö 20 lotsar och 8 lotsdrängar anställda.

1800 har Dalarö 523 bofasta personer. Det var då det största samhället i södra skärgården.

1872 drogs Tullkammaren på Dalarö in och organiserades om till tullstation.

Tullstationer vid kusten hade endast inskränkt förtullningsrätt. Stationen var lydande under annan tullkammare eller direkt under Generaltullstyrelsen.



Tullstämpel Dalarö 1883.

Tullhuset var inte längre betydelsefullt för tullverksamheten, redan 1880 tog man emot hyresgäster.

Stockholms Dagblad 1880-05-21

Å Dalarö.

I Dalarö Tullhus uthyras för hela sommaren:
En Våning om 4 väl möblerade Rum (hvaribland en stor sal) med stort kök.
En Lägenhet om 2 möblerade rum med kök.
Två Lägenheter om ett möbleradt Rum.
Vidare underrättelse i Tullverkets hus, № 49
Österlånggatan, 3 tr. upp.

Då den fasta tullanstalten Dalarö drogs in som en av de sista av tullstationerna försökte Tullstyrelsen att avyttra huset.

I mitten av 1800-talet inleddes en period som totalt kom att ändra Dalarös karaktär. Stockholms innerstad var smutsig och bullrig, de som hade råd åkte sommartid ut från staden ut i skärgården med de nya snabba och bekväma ångbåtarna. Stockholms överklass lockades till Dalarö för att njuta av badlivet och det rika societetslivet såväl på Dalarö hotell som i Societetshuset.

Första kallbadhuset byggs i Fiskarhamnen 1849.



Teckning gjord av Svante Hallbeck 1886.

Detta varmbadhuset i Fiskarhamnen byggdes 1865. →

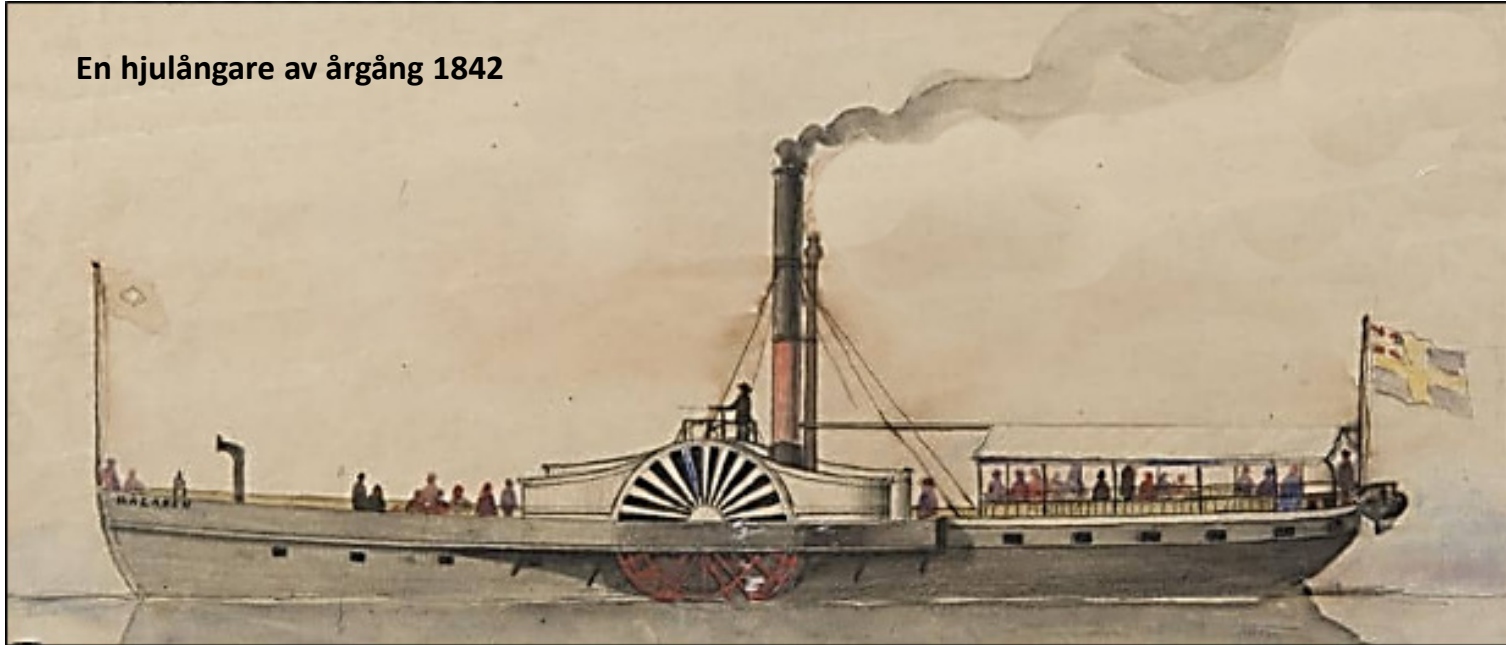
Av ett tidningsklipp framgår att det redan 1855 fanns ett varmbadhus på Dalarö. Troligtvis låg det på samma som det som byggdes 1865.



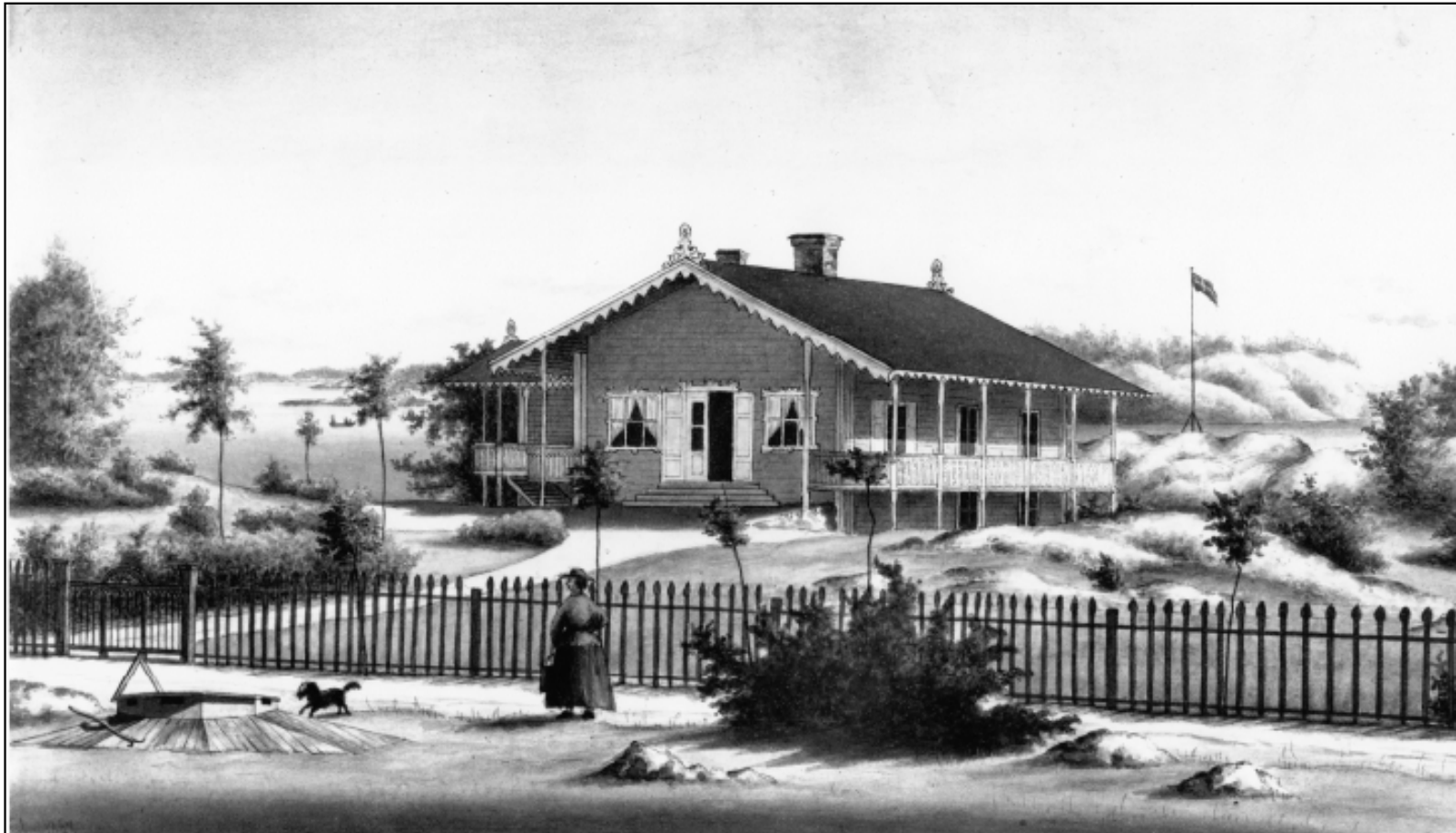
De första ångfartygen till Dalarö kom 1850.

1858 gick hjulångaren **Ægir** klassad för 195 passagerare eller **Ran** klassad för 200 passagerare mellan Logårdstrappan och Dalarö på måndagar och onsdagar. Det mest lönsamma för rederiet var transport av gods, inte passagerare.

En hjulångare av årgång 1842



Den första stockholmare som byggde ett hus på Dalarö var Lars Gustaf Rylander. Han byggde villa Bergshyddan 1853, på tomten vi i dag känner som Lyngsåsa. Han var verksam som bokhandlare inom musik- och konsthandeln, tapetfabrikör och delägare i ett bryggeri.



Akvarell från 1860-talet gjord av konstnären Emil Lönngren.
Foto från Nordiska museets arkiv.

Sommargästerna hyrde ofta in sig hos den fasta befolkningen som på detta sätt fick en inkomstkälla.
Vanligt var att man hyrde ut sitt större hus och med sin familj bodde i ett mindre på tomten.



Denna lukrativa uthyrning ledde till ett omfattande spekulationsbyggande åren 1880 och en bit in på 1900-talet.
Många rika stockholmare byggde egna villor.



Villa Fridhem/Tallhyddan byggd 1886 vid Odinsvägen.

Under 1800-talet blev Dalarö en betydelsefull plats genom att här fanns handelsbodar och det bedrevs torghandel.

Redan 1859 byggde handlaren Nils Fredrik Blomberg en handelsbod, nere vid Hotellbryggan, som vi i dag kallar *Affärshuset*.

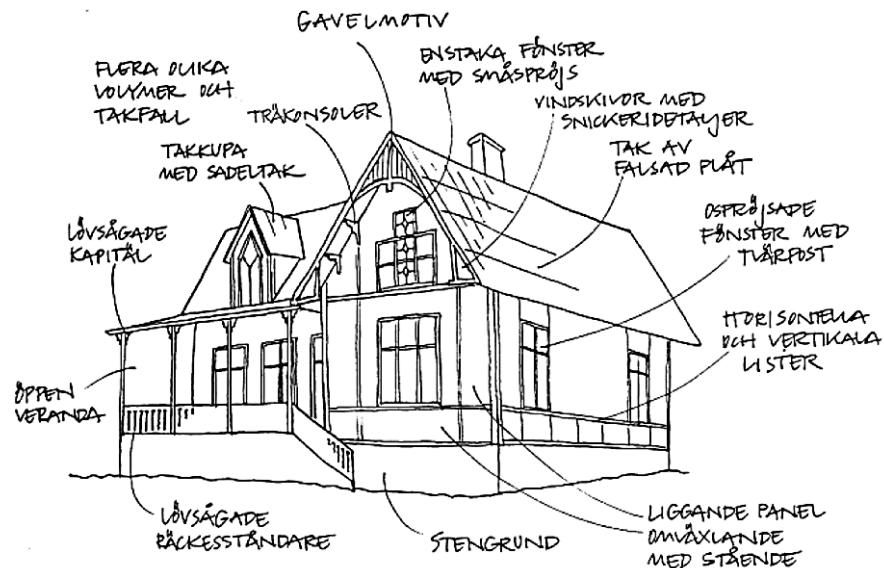
Handelsboden togs senare över av handlaren Fredrik Westenius då Blomberg insjuknade. Westenius drev sedan handelsboden till sin död 1873.



1890 fanns 800 fastboende och antalet sommargäster var många.

Det var de fina sjötomterna längs Baldersvägen och Dalarö Strandväg som främst lockade sommargästerna. Byggnadsstilen på modet var schweizerstilen med verandor, snickarglädje och stora takutsprång.

Exempel på ett hus i schweizerstil.



Medan de stora sommarvillorna bredde ut sig längs Baldersvägen, Dalarö Strandväg och senare vid Birger Jarlsvägen och Torsvägen, blev bebyggelsen i de centrala delarna allt mer sammangyttrad.



1890 kom elden lös.

Branden började i det gamla värdshuset/hotellet vid Hotellbryggan och sedan brann hela kvarteret söder om kyrkan mot Fiskarhamnen. Totalt förstördes 27 byggnader och det var nära att kyrkan, klockstapeln och hela den gamla bebyggelsen utplånades.



Teckningar av Henrik Reuterdaahl (1870-1925) för Svenska Familjjournalen / Svea nr. 42 från den 18 oktober 1890.

**Brandområdet ned mot Tullbryggan.
I förgrunden syns möbler och delar
av inredningen från Hultmans hotell.**



Dalarö har satt avtryck i den svenska konsthistorien genom att många konstnärer hyrt eller bott på Dalarö i slutet av 1800-talet.

Här umgicks de med varandra i hemmen och i societetslivet.

Några som har skrivit eller målat på Dalarö är; Anders Zorn, August Strindberg, Eva Bonnier, Carl Larsson, Per Hasselberg, Ernst Josephson, Robert Thegerström, Richard Berg, Hanna Pauli och Conny Burman.



Anders Zorns "Kapprodd", 1886.

Tavlan är målad vid Gustav Dahlströms brygga, söder om Brandbryggan på Dalarö.

Från slutet av 1800-talet till mitten av 1950-talet fanns det många pensionat på Dalarö.

Även om husen var stora nog för att rymma upp till ett 50-tal matgäster var pensionaten aldrig avsedda för att logera mer än en liten del av gästerna. De var inackorderade ute i byn.

På Dalarö kunde gästerna uppleva societetslivet och närheten till folket på byn, när de flanerade på byvägen eller tog sig ut med båt på fjärdarna.



Pensionat Solhöjden på Birger Jarlsvägen 1930.

1940-talet →

Dalarö som samhälle faller i s.k. "Törnrosasömn" under många år. Det händer inte särskilt mycket. Enstaka villor byggs och några rivs. Även en del brandtillbud förändrar några fastigheters utseende. Många av husens snickerier försvann då många öppna verandor byggdes in och husens fasader putsades eller kläddes med eternitplattor.



Strand Hotell efter branden 1983.

Schweizerdalen förändrades på 1940-talet →

Marken vid Schweizerdalen köptes in från Sandemar. Det första bolaget gjorde var att avverka mängder av skog, som såldes på den Holländska marknaden. Varefter bolaget började försäljningen av tomter för fritidsbebyggelser.

1952 var det så många tomter sålda att de bildade Schweizerdalens tomtägarförening.

1947

TOMTER SÄLJES

SE UT ER TOMT
i orörd skärgårdsnatur



— 55 min. resa från Stockholm.

Er önsketomt inom bekvämt räckhåll finner Ni i SCHWEIZERDALEN vid Dalarö. Stora landsvägen Stockholm — Dalarö skär tomtområdet, och bussresan tar endast 55 minuter. Strandbältet vid Askfatet och parken innanför blir friområde. Samtliga tomtägare har fiskerätt. Förmånliga betalningsvillkor. Upplysningar och prospekt genom

DALARÖ HAVSBAD AB
Norrlandsgatan 18. Tel. 20 36 58.



Ett begränsat antal
TOMTER

I Schweizerdalen på Dalarö — ett paradis i skärgården — kommer under året att försäljas ett begränsat antal skogs-, bergs- och ångstomter på mycket förmånliga betalningsvillkor. Goda, täta och snabba kommunikationer med Stockholm. Fiskevatten och båtplatser. Bra dricksvatten från ett flertal allmänna brunnar. Närmare upplysningar och prospekt genom

DALARÖ HAVSBAD AB
Norrlandsgatan 18. Tel. 20 36 58.

1938 →
Dalarö kanal invigdes.



1947 →
Dalarö Båtklubb bildades.



1965 När det anrika Dalarö Hotell & Restaurang och det intilliggande annexet Stenhuset revs, förändrades området vid Hotellbryggan.

Där blev då uppställningsplats i väntan på Ornöfärjan och ändhållplats för Dalaröbussen.



1990-talet →

Nya bostadsområden tillkommer.

Hyreshusen vid Dalarö torg och Sagan samt villorna på Dalaröhöjden och Askfatsberget byggdes.



Hyreshusen vid Sagan.

Löpande byggs enstaka villor. Många hus byter ägare och hus byggs om eller återställs till tidigare äldre utseende.

2000-talet →

2023 finns ca 2600 boende på Dalarö. Många pendlar till sina arbeten i stan. Båttrafiken in till Stockholm har nästan upphört och resenärerna har egen bil eller åker buss.



2019 Lyngsåsa omvandlas till ett område med bostadsrätter.

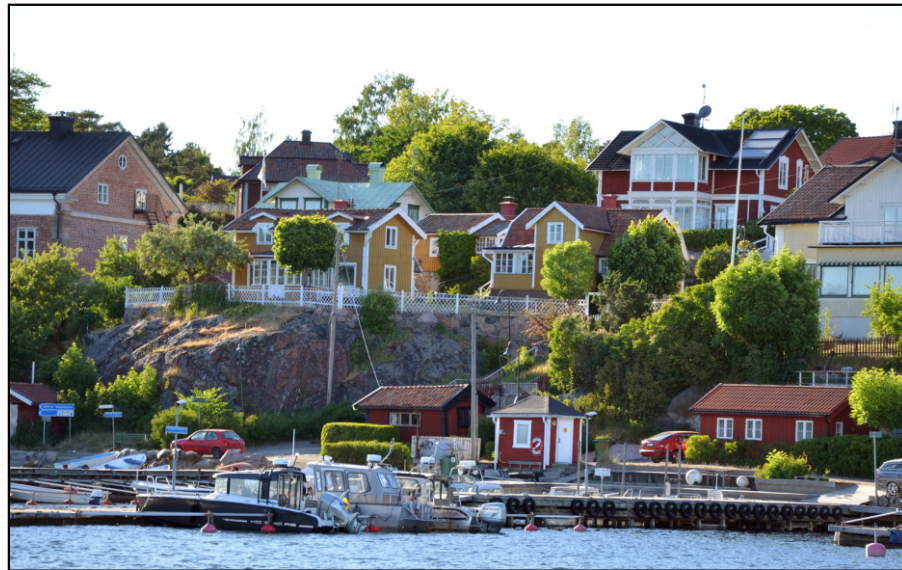
Här låg Dalarös första villa byggd 1853, som en sommarbostad, av en Stockholmare. Sedan dess har ett antal byggnader och ägare passerat Lyngsåsa innan området bebyggdes med bostadsrätter.



Nybyggnation påbörjad 2023 vid Hotellbryggan.

Bostadsbebyggelsen omfattar 29 bostäder fördelade på elva byggnader har påbörjats på den gamla hotelltomten.





Sedan Dalarö (Dalersund) nämndes första gången har den karga skärgårdsnaturen i de centrala delarna omvandlats till tät bebyggelse. När det nu byggs nya villor försvinner naturen på de allt mindre tomterna. Berg sprängs bort, växtligheten förändras när jordmassor tillförs och nya växter och anlagda trädgårdar tar plats.

Dalarö beskrivs som ett charmigt samhälle som inte bara är en skärgårdsidyll, utan också ett levande lokalsamhälle med kulturhistoriskt värdefulla bebyggelser av riksintresse och riklig service. Närheten till havet med bad och båtliv är ett extra plus under sommarhalvåret.



Större och fler kartor på nästkommande sidor.

Det som lockar dagens besökare.

- De långgrunda badstränderna.
- Dalarös rika historia.
- Dalarö Dykpark - utfärder med båt och dykning på vrak.
- Varierande vandringar i byn, med eller utan guide.
- Promenader längs stränderna och till utsiktspunkter med vyer över skärgården, Amerikaberget, Lotsberget och Jungfruberget.
- Gästbryggorna i Askfatet och i närheten av Hotellbryggan.
- Ett antal serveringar med god mat i skön miljö.
- Gammal bebyggelse varierad med nya villor.
- Dalarö Bangolf – Minigolfbana och strandvolleyboll.
- Dalarö Kajak – uthyrning av kajaker och kajakturer.
- Kiteboardcenter, Stockholm – anordnar kitesurfskurser.
- Pelles Event – SUP – Stand Up Paddling.

Det som saknas för turister är korttidsboende och parkeringar samt en simhall för fastboende.

På Smådalarö finns Smådalarö Gård Hotell & Spa och en golfbana.





Välkommen till Schweizerparken



Bakgrundshistoria

Området med tillhörande stränder och parkmark ägs och sköts av Schweizerdalens tomtägare ekonomisk förening.

Föreningen, området bildades 1952 och omfattar Schweizerparken med tre långgrunda stränder, två båthamnar och en brygganläggning som når ön Sumpholmen.

Parken tillhör och sköts av tomtägarföreningen och finansieras av parkens parkeringsintäkter. Badet är EU-klassat och då krävs regelbunden provtagning av vattenkvalitet.

Inom parken finns löpspår, boule-bana, utegym, aktivitetsbana och en fotbollsplan som underhålls av Dalarö sportklubb och Haninge Kommun.

Midsommarfirande brukar anordnas vid festplatsen.

Inom området finns tre grillplatser och under säsong finns även toaletter uppställda.

Våra stränder:

Stranden Hawaii, där finns det en sommarkiosk för den glassugne.

Simskolestranden, där finns det en brygga som leder ut till ön Sumpholmen. Där kan man också sola och bada.

Vid stranden närmast Dalarö kanal, där finns närhet till träning.

Varmt välkomna att njuta av vår park!

Att tänka på:

Bad:
Ej bad vid båthamnen.

Grillning:
Ej tillåtet att anlägga öppen eld eller att använda engångsgrillar. Vi grillar endast vid våra ordningsställda grillplatser.

Rökning och snusning:
Plocka upp fimpar och snuspåsar efter dig och respektera andra badgäster gällande rök.

Båtar, vattenskotrar:
Stannar utanför badområdena och långt från stränder.

Kitesurfare/vindsurfare:
Kitesurfare/vindsurfare måste hålla sig inom Kitezon.

Hundar:
Vi kopplar våra hundar inom parken. I enlighet med Haninge Kommuns ordningsföreskrifter råder under badsäsong 1 maj – 30 september förbud för hundar att vistas inom badområdet.

Motorfordon:
Stannar utanför Schweizerparken.

Sopor:
Plocka upp sopor efter er och släng i utplacerade sopbehållare. Se till att hålla snyggt och rent efter dig.

Toaletter:
Använd våra utplacerade Bajamajor.

Camping:
Camping ej tillåtet.



About Schweizerparken:

The area, including its beaches and parklands is owned and managed by Schweizerdalens Housing Association. You are warmly welcomed!

To bear in mind:

Bathing:
No bathing within the Harbour Area.

Grilling:
Neither open fires nor single use grills are allowed. Grilling is only permitted at our own grill points.

Smoking and snuff:
Pick up cigarette ends and snuff satchets. Respect other guests regarding cigarette smoke.

Boats, water scooters:
Please stay outside of the Bathing Area.

Kite and windsurfers:
Kite and windsurfers must keep within the Kite Zone.

Dogs:
Dogs shall be kept on a leash within the Park Area. In accordance with Haninge Municipality's regulations dogs may not enter the Bathing Area during the bathing season (1/5 – 30/9).

Motor vehicles:
Please do not enter the Schweizerdalens Park.

Rubbish:
Pick up rubbish after you and dispose of in the available rubbish bins. Please make sure to clean up after you.

Toilets:
Use our available toilet facilities.

Camping:
Camping is not permitted.



Bild av stranden i början av 1900-talet. Badområdet på Dalarö 1938.

Vygur med brygganläggning och strand vid Aulåstahamnen i Schweizerparken 1938.