

# Klockstapeln vid Dalarö kyrka "Basfiolfodralet"



Teckning av Monica Eriksson,  
Dalarö Turistbyrå 1987.



Eftersom kyrkobyggnaden saknar ett klocktorn, finns istället en fristående klockstapel som står på en bergknalle söder om kyrkan, utanför kyrkogårdsmuren.

Klockstapeln uppfördes 1745 och ersatte en stapel från 1676.

Stapeln har rödfärgad brädfodring med svängt, kopparklätt tak som är prytt med en spira med kulkors.

Klockstapeln kallas *Basfiolfodralet* p.g.a. sin säregna utformning. Vem som är upphov till namnet vet vi inte.



Vy över Fiskarhamnen,  
se DHF:s bildanalys K14.

Den äldsta bilden DHF:s har, där klockstapeln är med, är en teckning gjord av Carl Svante Hallbeck 1871.



**1745: Från gamla räkenskaper kan utläsas att Per i Gränö, Hans i Vinåkk och Lars i Kolbotten skall ha fört fram 23 stockar, tre bjälkar, två förband, fyra karmar och en spira. Byggmästaren och hans två hantlangare erhöll en lön om 66 daler för sitt arbete. Den sammanlagda byggkostnaden uppgick till 122 daler.**

**Kostnader vid byggnation: Det framgår inte vilken valör av daler det gäller, så omräkning till dagens penningvärde är lite osäker. Troligtvis var det daler silvermynt (1633-1788). Om man avsåg riksdaler silvermynt, så motsvarade 122 riksdaler år 1745 = 20.329 SEK år 2023 för köp av tjänster eller varor mätt med konsumentprisindex.**

**Om det förekom övriga bidrag i form av tjänster eller gåvor är oklart.**



**1934 repareras klockstapeln och den fick då sitt koppartak. Troligtvis var taket tidigare klätt med svartplåt.**

I klocktornets topp finns en spira med ett kulkors.

Kulkorset är ett grekiskt kors med kulor.

Ett kors, vars armar är lika långa, kallas ett grekiskt kors. Ibland används det som en symbol för de fyra väderstrecken: hur Guds makt sträcker sig i alla riktningar. Andra gånger är det grekiska korset en symbol för föreningen mellan det gudomliga och det mänskliga: det lodräta strecket påminner oss om Gud. Det vågräta strecket symboliserar världen. När det två strecken förenas, tänker vi på att Gud blev människa i Jesus Kristus.

När kyrkan reparerades 1936 ersatt träkorsen med samma typ av kulkors som finns i klockstapelns topp, med men fyra armar till skillnad från klocktornet som har två.



Kulkorsen på Dalarö kyrka är gjorda av Dalarösmeden Martin Davidsson. Martin med familj bodde på Magnevägen där han hade sin smedja. Vem som till verkat kulkorset på klockstapelns är inte känt.



## I stapeln hänger två klockor.

**Lillklockan** är från 1656. Den har gjutits av klockgjutaren Jöran Putensson\* i Stockholm.

**Storklockan** är gjuten 1745 på Meyerska Styckgjuteriet i Stockholm.

Lillklockan har varit med från kyrkans äldsta tid. Klockan är ornerad av akantusblad och en gädda i relief och bär inskriptionen "Gloria in excelsis Deo. Ioran Putenson me fecit anno 1656. H. Christian Bretsnider Tolförwalther in Dalaröen".

Klockstapelns klockor ljuder när det är gudstjänst, begravning, bröllop etc.  
Förr ringde även klockorna då elden var lös.

Klockringning sker även varje dag kl. 08.00 och därefter kl. 18.00 som tecken på dagens början och slut.  
Vid morgon- och kvällsringningen ljuder den lilla klocka vid övriga tillfällen ljuder bägge klockorna.

Bilder på de två klockorna finns på nästa sida.



\* **Jurgen Putens (i källor vanligen kallad Jöran Putenson)**  
Klockgjutargränd i Gamla stan i Stockholm.

**Meyerska Styckgjuteriet** var ett klockgjuteri grundades på 1640-talet av styck- och klockgjutaren Gerdt Meyer, som fick fullmakt som kronans styckgjutare år 1641.



Stora klockan.



Lilla klockan.

En känd person som skötte klockringningen innan det blev automatisk ringning var Johan Alfred Hammarström, f. 1831 d. 1882.

Han anställdes som lärare i Dalarö skola 1852. Han skulle även vara verksam som organist och kunna spela på kyrkans nya fyrstämmiga orgelverk.

Han bodde i lärarbostaden då skolan låg på Amerikaberget och han blev kvar där tills det nya skolhuset vid Odinsvägen stod klart 1861.





Stora klockan.

På klockans ena sida inskrift i relief i versaler antikvastil.

AF TIG ÄR THET ALT KOMMIT OCH AF THINE  
HAND ÄR THET GIFWIT TIG. 1: CHRON; 29. V: .14.  
KOMMER I AF IACOBS HUS LÄT OS WANDRA UTI  
HERRANS LIUS. ES: 2: V: 5.

På klockans motstående sida.

GUDI TIL ÄRA OCH DAHLERÖE FÖR  
SAMBLING TIL TIÄNST SKAFFAD ÅR 1745.  
ME FEC: G: MEYER. HOLMIÆ.

Mer om klockarna finns beskrivet i DHF:s  
artikel A604.

Text på stora och lilla klockan.



Lilla klockan.

På klockans ena sida inskrift i relief i versaler antikvastil.

H CHRISTIAN BRETSNIDER  
TOLFÖRWALTTER  
IN DALARÖEN

På klockans motstående sida.

GLORIA IN EXCELSIS DEO M IORANPVTENSON  
ME FECIT ANNO 1656



På ett av träden vid entrén mot Odinsvägen sitter en skylt som visar böner som läses vid morgonringningen och aftonringningen.



VID MORGONRINGNINGEN:  
LOVA HERREN; MIN SJÄL, OCH ALLT DET I MIG  
ÄR HANS HELIGA NAMN. AMEN.

VID AFTONRINGNINGEN  
HERRE, GIV VÅRA SJÄLAR DEN FRID SOM  
VÄRLDEN ICKE KAN GIVA. AMEN

AT THE MORNING RING.  
PRAISE THE LORD; MY SOUL, AND ALL THAT IN ME IS  
HIS HOLY NAME, AMEN.

AT THE EVENING RING.  
LORD; GIVE OUR SOULS THE PEACE THAT THE WORLD  
CANNOT GIVE; AMEN.





Den 30 september 1890 ödelades 27 byggnader mellan Hotellbryggan och Fiskarhamnen på Dalarö. Det blåste en hård, orkanliknande, sydvästlig vind och elden som startade i vindsvåningen på Hultmans hotell spred sig snabbt. Man kämpade hårt och lyckades rädda såväl klockstapeln som kyrkan från att ödeläggas.

Hamnområdet som brandskadades vid den stora branden 1890.





## I Dalarö kyrka finns denna målning där man ser klockstapeln.



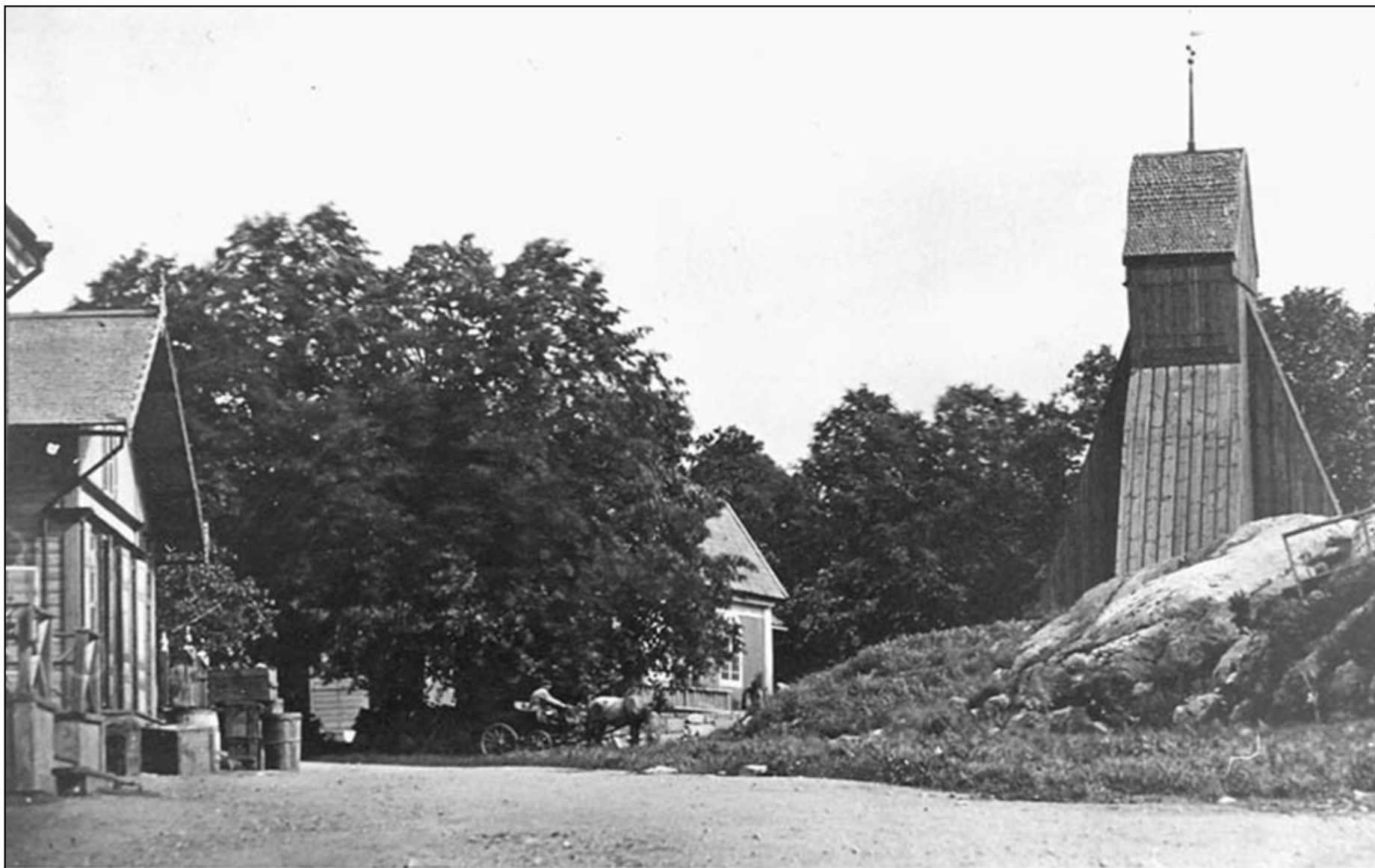
### **Sextonhundredatalskapellet**

Torsten Nordberg 1950, signerad och daterad i det nedre högra hörnet Tn - 50, olja på duk.  
Duken klästrad på orgelläktarens barriär.  
Mått: höjd ca 61 cm, bredd 67 cm.

### *Beskrivning:*

Hur det ursprungliga 1600-tals kapellet exakt såg ut vet man inte. Troligtvis var det av enkel konstruktion, en rektangulär stockvirkesbyggnad med sadeltak och sakristia i norr. Torsten Nordberg har i sin målning gjort en trovärdig framställning av hur kapellet med dess omgivning kan ha sett ut någon gång på 1700-talet, efter att den nuvarande klockstapeln byggts år 1745 och före ombyggnaden av kyrkan 1786-87. Målningen är närmast sammansatt av två bilder, en ensam figur i bildens vänstra del och en utblick över ett landskap till höger. Uppe på en höjd i förgrunden står en präst och blickar ner över kapellet och klockstapeln. Bakom prästen skymtar ett träd med vita blommor (hästkastanj?) och i den brunröda jorden i klipphällens skrevor växer det vita blommor och en liten buske med grönblåa blad. Prästen är iförd den svarta prästkappa och vita prästkrage som utmärker det andliga ståndet. Kappan med små tättsittande knappar. På fötterna har han vita strumpor och svarta skor med spännen. Prästen har en närmast steltnad hållning med en inåtvänd blick. Hans huvud är böjt framåt och ansiktet återges närmast i halvprofil. I sin högra hand håller prästen en bibel med rödbrun skinnpärm, som han gudsfruktigt trycker mot sitt bröst. Prästens högra hand är utsträckt och pekar mot kapellet och dess öppna dörr som för att bjuda in betraktaren till andakt. Den mörklädda figurens placering i förgrunden förhöjer målningens illusion av djup, och hans gest leder betraktarens blick in i landskapet och ut mot det öppna vattnet som skymtar i bakgrunden.





**Handlare Westenius affärshus, Dalarö kyrka och Klockstapeln, i slutet av 1890-talet.**



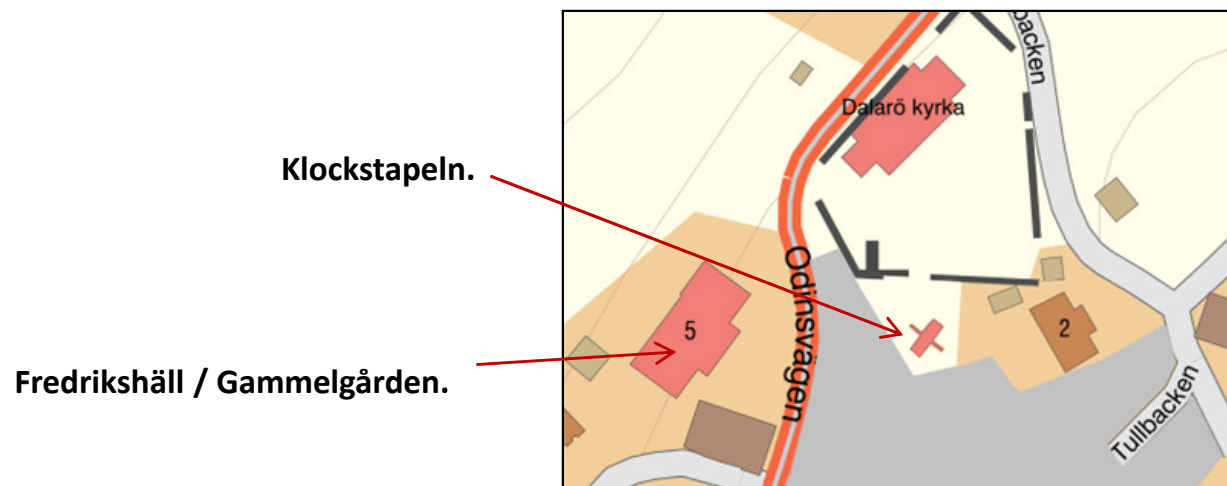
**Vy från Hotellbryggan.**

**Odinsvägen med Dalarö Gästgiveri till vänster och därefter Stenhuset, Dalarö kyrka och Klockstapeln. Bild från 1902.**





**Dalarö kyrka och Klockstapeln, 1903.**  
**Här syns staketet mot granntomten.**





Dalarö, . Klockstapeln.



1920



**Klocktornet och Vinterhotellet fotograferat från Dalarö kyrka, 1940.**



Vinterhotellet, se DHF:s bildanalys nr 1354.



**1934 fick klockstapeln sitt nuvarande tak i koppar, två år innan Dalarö kyrka\* renoverades.**

\* En inre och yttre restaurering av Dalarö kyrka genomfördes 1936 under ledning av arkitekt Einar Lundberg. Nya golvplankor lades in i långhuset och sakristia. Fönster togs upp i långhusets gavelrösten. Huvudingången fick ny dörr, lås och omfattning. Kaminen i koret ersattes med elektrisk uppvärmning. Sluten bänkinredning sattes in. Dragstänger sattes in och kulkors monterades på kyrkotaket.

**1950**





Här syns ett staket upp mot den öppna dörren på klockstapeln, kanske fanns det där för att det skulle vara lättare för ringaren att på vintern ta sig fram till dörren.

Bild från 1904.



**Här syns grinden mot granntomten. Det blev då närmare mellan vinterhotellet och kyrkan. Bild från 1905.**



**Grinden fotograferad 2012.**



Klockstapeln

Dalarö

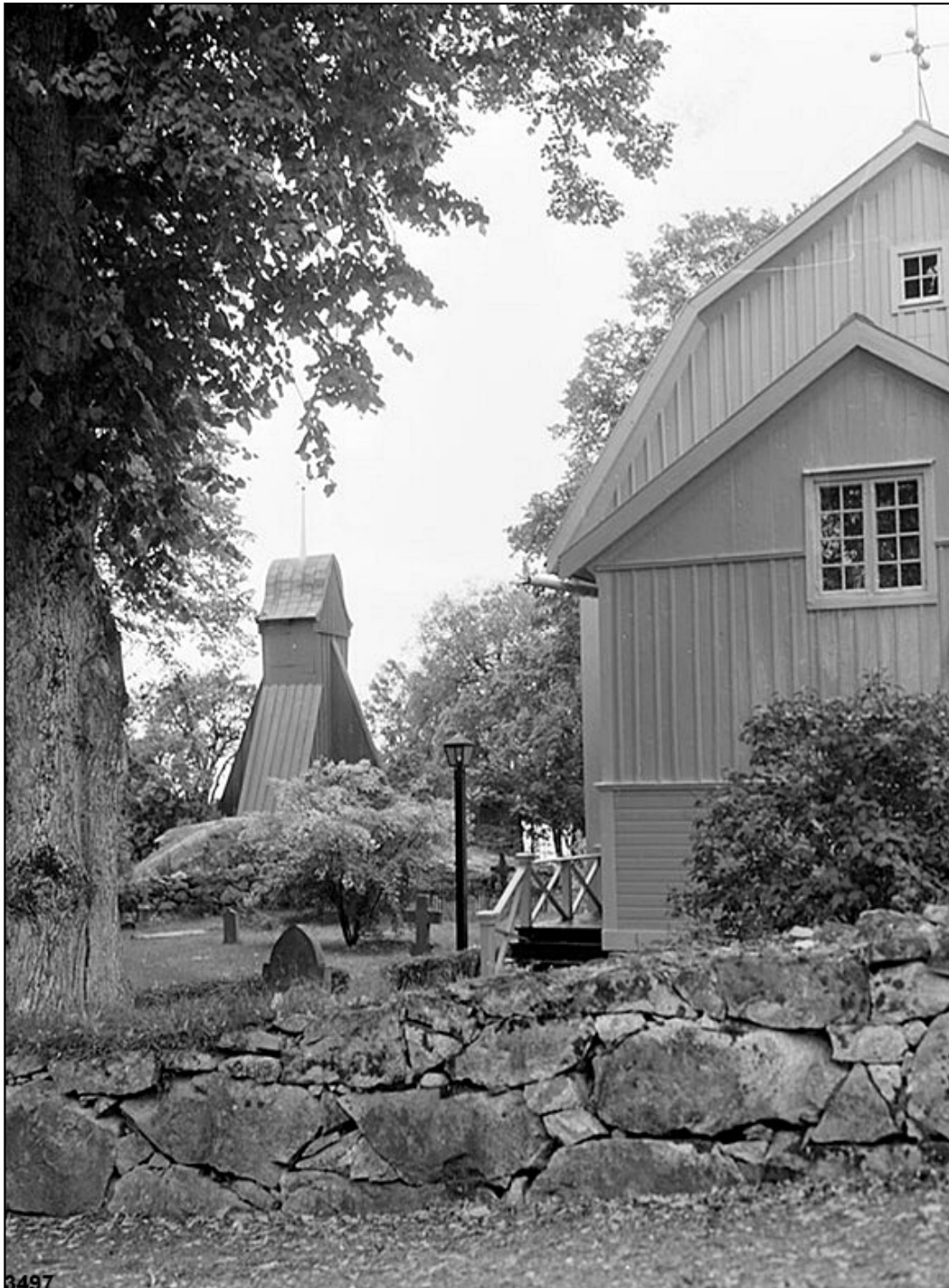


OBS Staketet mot Vinterhotellet som hade en grindöppning bakom Klockstapeln.

Utanför kyrkogårdsmuren stod en soffa.

**1909**

Huset på bilden är *Vinterhotellet / Klubbhuset* vilket var ett annex till stora hotellet som kallades *Sommarhotellet / Dalarö hotell* och som låg vid Hotellbryggan. *Vinterhotellet* brandhärjades 1980 och blev helt ombyggt varvid det omdöpt om till *Strand Hotell*. Inga av dessa hus finns kvar.

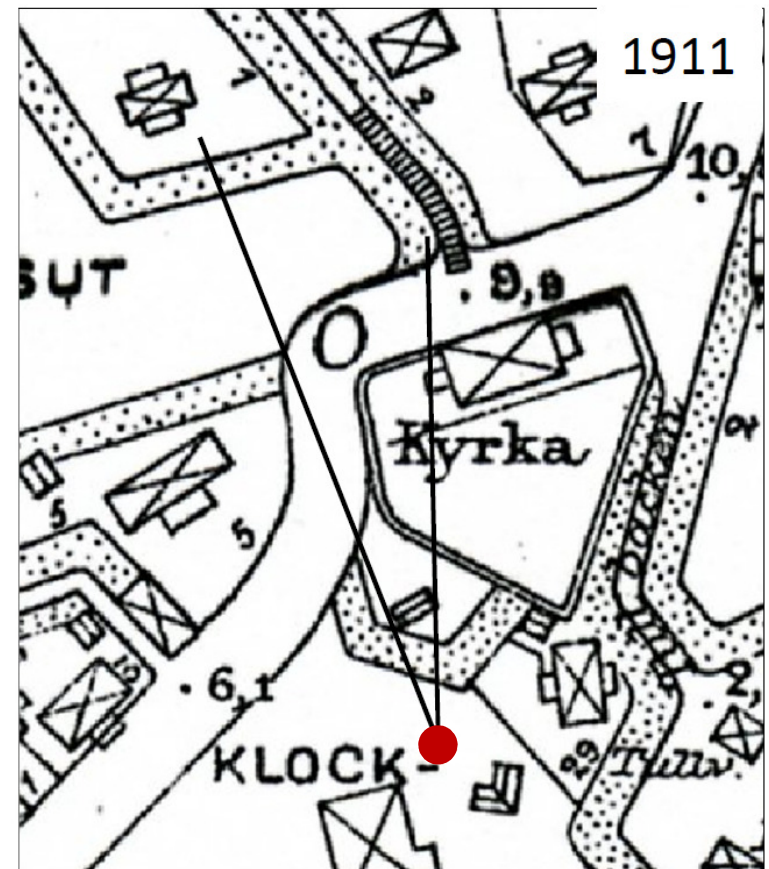


**Vy från Odinsvägen tagen vid Kunskapens träd  
i hörnet mot Tullbacken.  
Bild från 1950.**





En liten del av taket på kyrkan syns till höger om klockstapeln och fastigheten på berget är ett hus vid Birger Jarlsvägen. Karta där man ser var fotografen stod när bilden togs. Bild från 1911.







**Odinsvägen med bilparkering längs kallmuren vid Klockstapeln. Bild från 1967.**

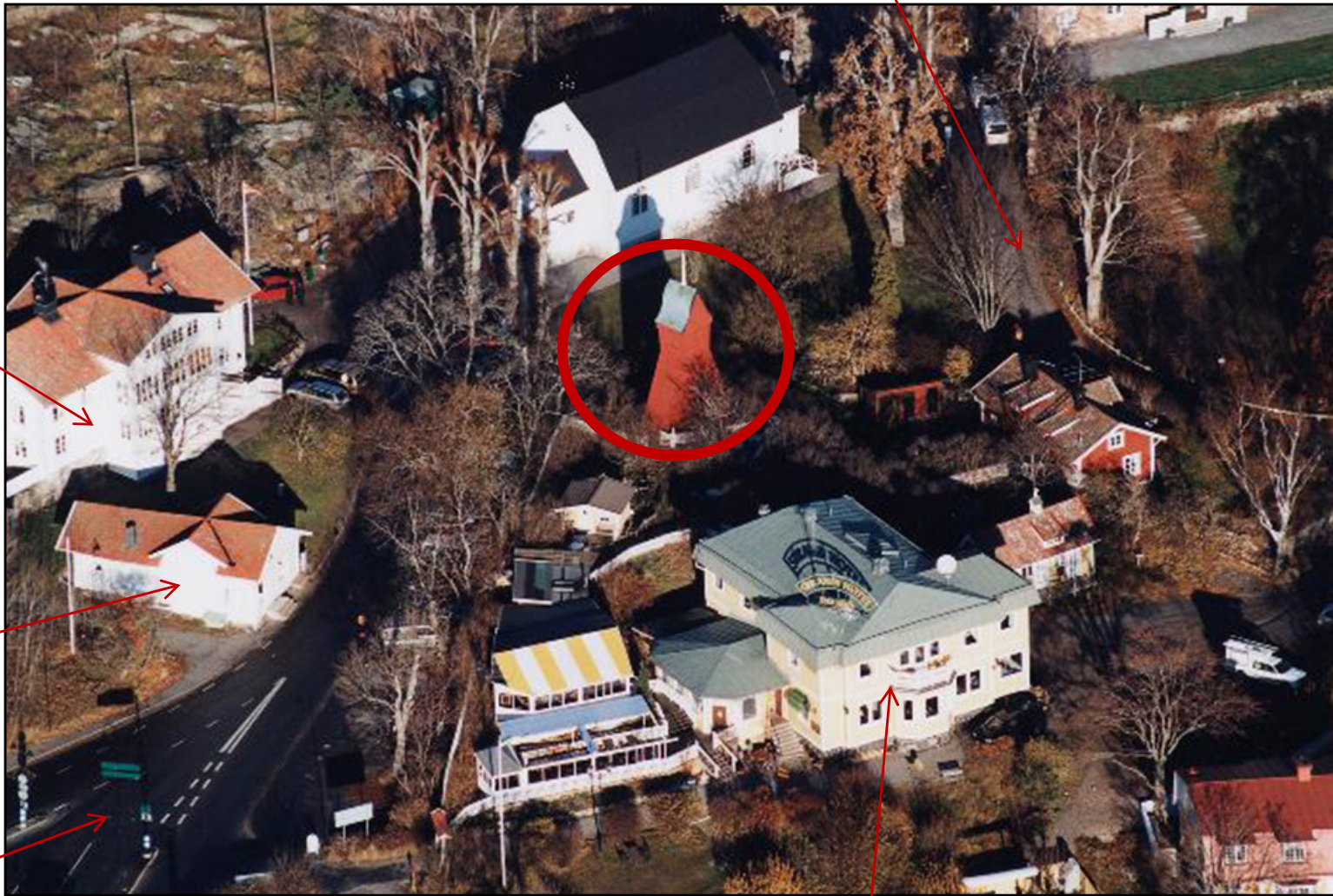


Tullbacken.

Gammelgården.

Affärshuset.

Odinsvägen.



Flygfoto från 2003.

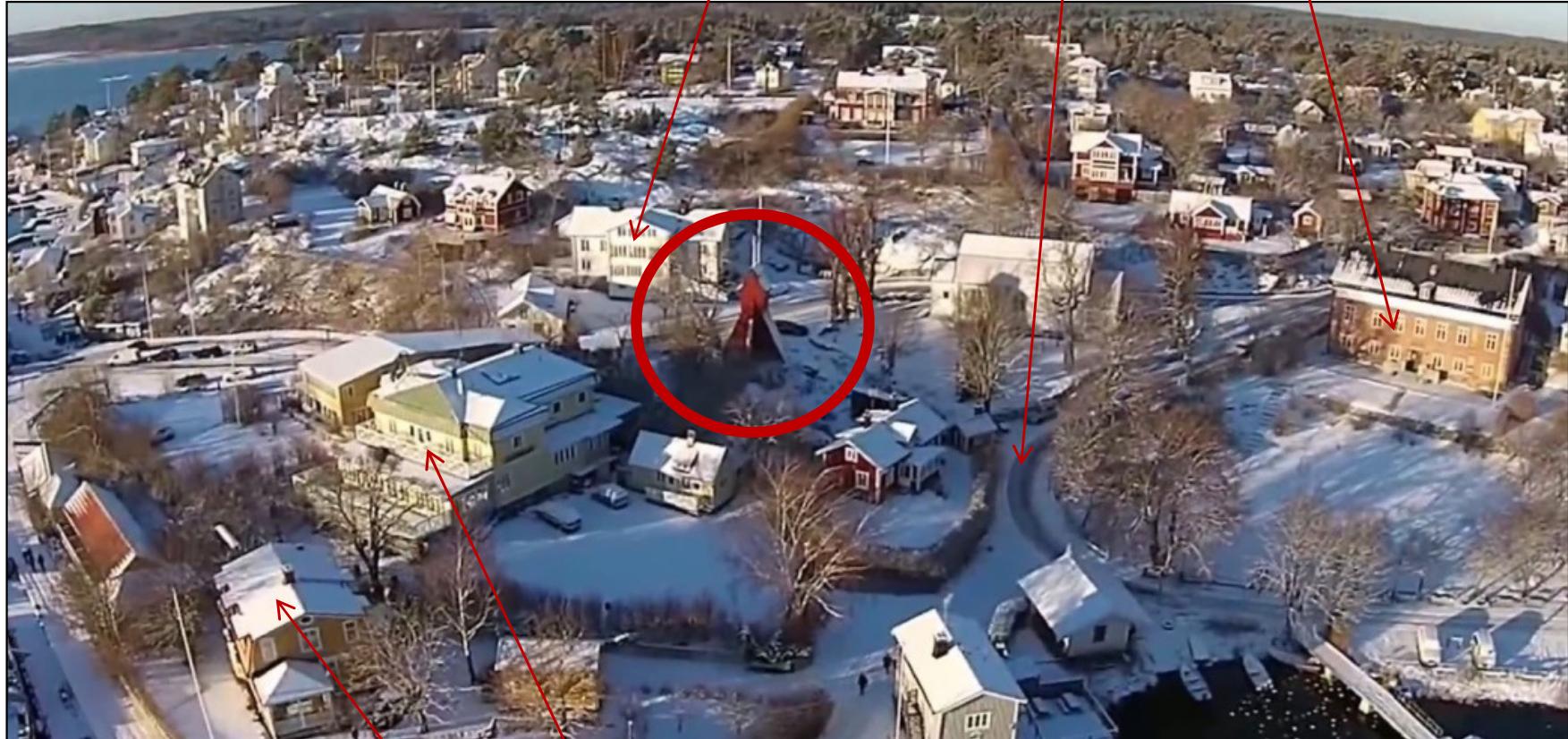
Strand Hotell.



Gammelmgården.

Tullbacken.

Tullhuset.



Flygfoto från 2004.

Strand Hotell.

Spegels udde..



Akvarell gjord av Konstnären:  
Monica Svahn – Strandh.  
Vy nerifrån Tullbacken.



2018



2023



När området vid Hotellbryggan blir klart 2025, kommer klockstapeln att vara skyddad av bebyggelsen när man anländer till Hotellbryggan med båt.



Byggarbetsplatsen 2023-08-10.



Byggarbetsplatsen 2023-06-18.



Vy från Hotellbryggan.



Det finns även en klockstapel på begravningsplatsen vid Vadviken. Den invigdes 1952.



Dikt skriven av Karl Asplund som sitter på benet till klockstapeln.

Karl Asplund f. 1890, d. 1978, var författare, poet, översättare, konsthistoriker, konstkritiker och VD för Bukowskis. Han bodde i villa Sjöbo vid Baldersvägen 54, Dalarö 8:1, från 1935 till 1978. Sjöbo är fortfarande i familjens ägo.