



# Begravningsplatser / Kyrkogården

Kyrkogården vid Dalarö kyrka.  
Begravningsplatsen/Kyrkogården vid Vadviken.  
Kolerakyrkogården.  
Begravningsplatsen på Kycklingarna.  
Annat om begravningsplatser på Dalarö.

SC287  
2023



Kyrkogården vid Dalarö kyrka.







Entrén från Tullbacken hade på 1940-talet grindar och stolpar av trä.



2015



Flera lindar av okänd ålder flankerar kyrkogårdens två ingångar. Fyra på den sydöstra sidan och två på den nordvästra. Lindarna är troligen planterade i slutet av 1700-talet eller början av 1800-talet.

Hamling har skett vid ett flertal tillfällen.



I Sverige är linden fullvuxen vid 150 - 180 år, men den kan bli över 800 år. Det finns även uppgifter om att lindar blivit så gamla som 2000 år.



Hamling 2023.

Traditionellt har träd hamlats på sommaren i Sverige, med 3 till 8 års mellanrum. Det går även bra att hamla under andra årstider.

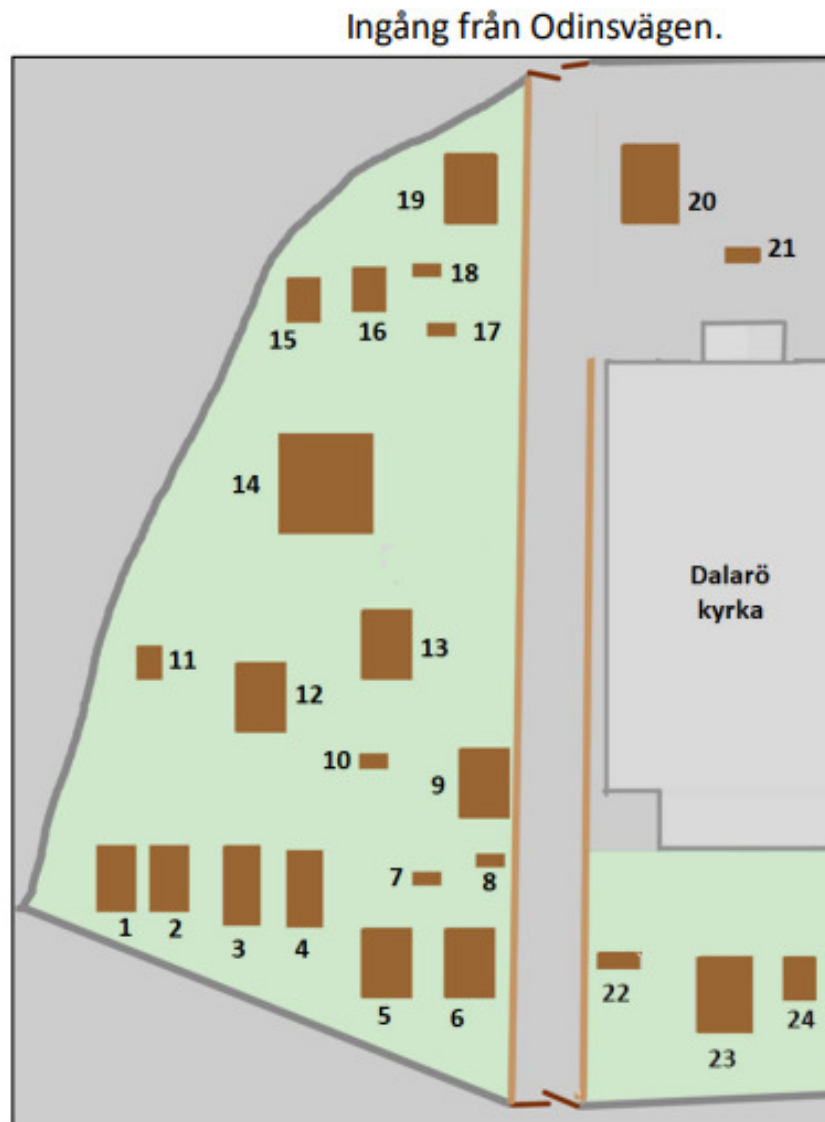
Hamling är när en stor del av kronan på ett träd skärs av med jämna mellanrum.

Hamlade träd har under tusentals år varit viktiga för produktion av lövfoder och ved.

De är oftast förknippade med gamla tiders lövängar. Idag hittar du oftast hamlade träd i parker och gårdsmiljöer. Ask, lind och alm är de trädslag som lämpar sig bäst att hamla.



Den äldsta kända begravningsplatsen är från 1707. Totalt finns 24 kända gravar på kyrkogården.  
 Ett epitafieporträtt från 1652 berättar att den femtonårige ynglingen Kakup blivit begravd i kapellet som då fanns på samma plats, innan det byggdes om till dagens Dalarö kyrka.



Ingång från Tullbacken.

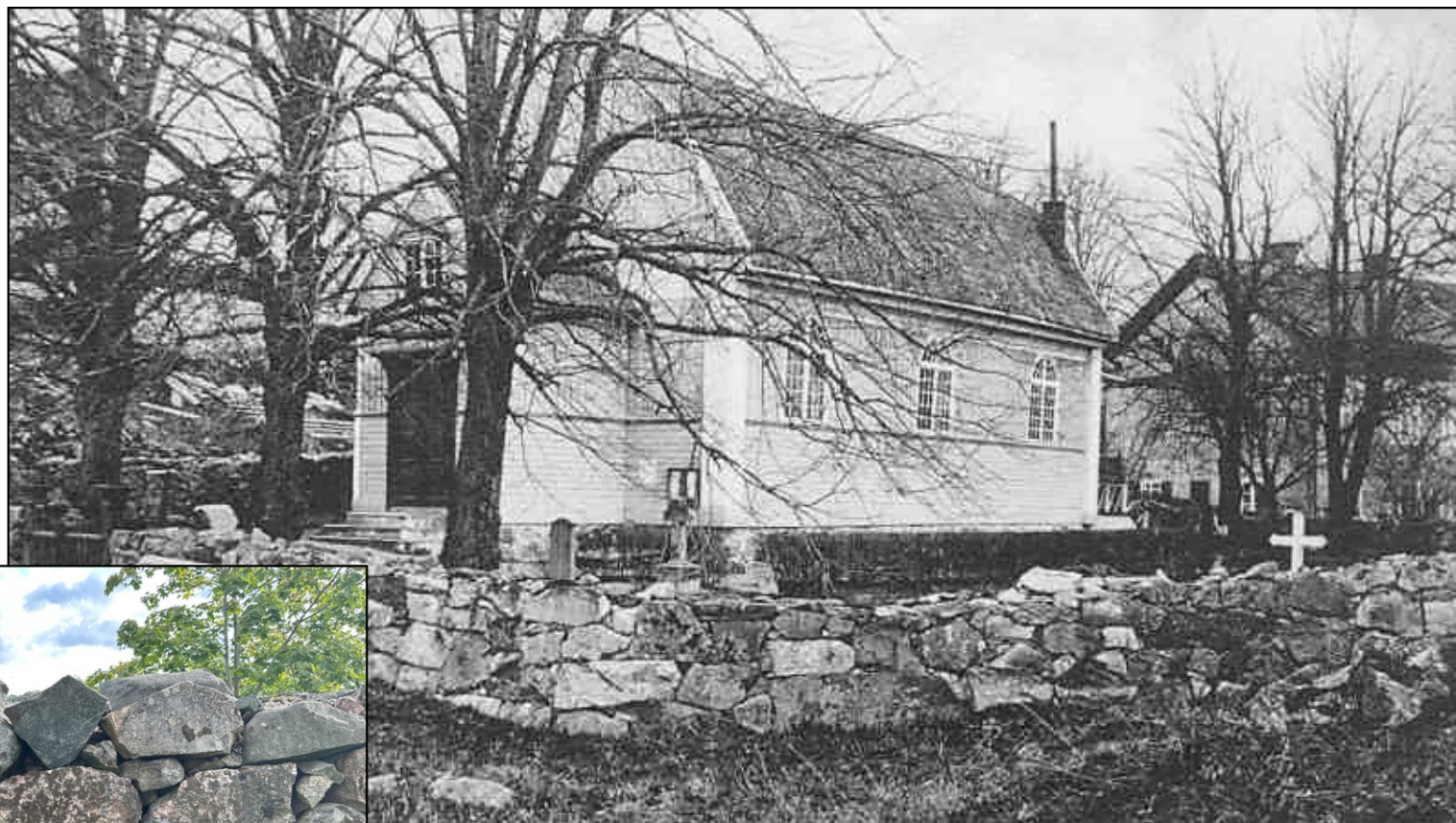
1. ?
2. C G Bergs familjegrav  
 C O Berg 16/10 1819- 26/4 1899  
 Maria Ch 30/7 1818-31/1 1899  
 Henning Berg 25/8 1853-26/6 1866  
 Selma Berg 28/9 1844-10/5 1905  
 Gustav Berg 23/5 1856-13/4 1934
3. Under denna sten Hvilar egarens till Smådalarö Gård Herr Patron  
 A Bergs och dess kära makas A S Fernstedts dotter Christina Sophia  
 här överlämnad åt förgängelsen d 28 augusti 1830 efter att hafva 7 år  
 genom dygdeanlag utgjort sine föräldrars glädje och hopp.  
 Anna Cecilia Berg 1869-1939
4. Här hvila G J Liljencrantz död 1862 och dess kära maka ??? Liljencrantz  
 född V Schoultz död 1850.
5. N A 1702
6. ? TNS AOD K H D 1707.
7. Cecilia Lagerheim f d 8/5 1863 död d 24/4 1864.
8. Här hvilar lotsmästaren Hans Öhmans kära maka Anna Christina född Dahlgren  
 född den 26 juli 1793 död den 5 februari 1867.
9. P O S 1788
10. ?
11. Johan Malzen född 1838 död 1864
12. H H vår älskade fader mästerlotsen J G Engel 1815-1871
13. ? S H 1717
14. Här hvilar A P Edman och dess anhöriga
15. I H B AAS HKH A<sup>o</sup> 1707
16. E M S P W B
17. Kronolotsen C F Löfström ?/? 1819. 7/3 1819 7/3 cl 8 18807
18. G O Carlson den 18 oktober 1850 den 5 oktober 1872
19. ?
20. Ior ) Öman K<sup>u</sup> Brita Nilsdotter A<sup>o</sup> 1707
21. Här hvilar C E Ekman 1811 1870
22. Till minne af Hedda Joh Schlytern här öfverlemnad åt förgängelsen den  
 4 m<sup>o</sup>ari 1830. Stenen restes av saknande ungdomsvänner.
23. ?
24. Här hvilar Charlotta Sjöberg född Ekman 12/8 1812 7/6 1871.



Kyrkogårdens gränser har justerats något i förhållande till kartan från 1740. Den inhägnas av en låg stenmur som tillsammans med kyrkan bildar gräns mot vägen, vars vägbanan ligger högre än kyrkogården.

1786–87 Omgivande stenmur är lagd av dalkarlar.

1834 Grusad gång anläggs mellan grindarna.



Källa: [Dalarö kyrka](#)



## Begravningsplatsen / Kyrkogården vid Vadviken.





Dalarö begravningsplats invigdes 1871. Den anlades på mark som hade överlåtits av löjtnanten C. F. Braunerhielm på gården Sandemar. Tillsammans med begravningsplatsen uppförs ett enkelt kapell. Den gamla kyrkogården vid Dalarö kyrka slutade att användas 1880. 1950 byggs ett nytt kapell och 1950 färdigställs klockstapeln. 1968 byggs en urnlund på nordvästra delen av begravningsplatsen och 1996 invigs minneslundan.







FRÄLSANDE KLOCKORS  
BUD  
KLANG GENOM HAVETS  
VÄDER.  
FORDOM FÖR FARANDE  
FÄDER  
KLINGA, MITT BUD FRÅN  
GUD,  
SIST ATT FRÅN FÄDERNAS  
MÖDA  
VIGA TILL VILAN DE  
DÖDA.  
KARL ASPLUND.



Karl Asplund skrev ovanstående dikt som sitter på benet till klockstapeln.

Till minnet av Dalarö kyrka 300 år skrev Asplund även dikten *Kapellet talar* som finns i kyrkan.

Karl Asplund f. 1890 d. 1978, var författare, poet, översättare, konsthistoriker, konstkritiker och VD för Bukowskis. Han bodde i villa Sjöbo vid Baldersvägen 54, Dalarö 8:1 från 1935 till 1978.





**1950 byggs ett nytt gravkapell i tegel vid begravningsplatsen vid Vadviken. Det ersätter den gamla likboden/kapellet.**

**Under åren 1938-1939 utvidgades begravningsplatsen/kyrkogården, efter ritningar av arkitekt Ernst Spolén. Invigning skedde av biskop Aulén och Dalarös dåvarande kyrkoherde Allan Lindeberg var med vid tillfället.**

**Utvidgningen omfattade även ny inhägnad av platsen.**



**Foton från 2016.**





**Det gamla kapellet byggdes på 1800-talet.**





Den trädborttagning som skedde 1968 innebar att 22 lindar togs ner, något som orsakade stora protester främst bland lokalbefolkningen. Anledningen sades vara att underlätta arbetet för de anställda samt att tillföra mer ljus till övrig växtlighet och gräsmattor. De fällda lindarna, som var nästan 100 år gamla, ersattes aldrig. I stället planterades tre rosenhagtorn av vilka två fortfarande finns kvar. Även två tujor, tre björkar samt en hängpil planterades tillika med ett antal berberisbuskar. Dessutom flyttades ett antal gravvårdar om, bland annat från huvudgård till fotända och vissa grusgångar lades igen och gräsbesåddes. I och med detta fick begravningsplatsen en betydligt öppnare utformning, men förlorade samtidigt en stor del av sin tidigare lummiga karaktär.



2012.



2017.



Dansbanan / Festplatsen som låg vid Vadviken fick stänga eftersom den störde begravningsplatsen/kyrkogården på andra sidan Vadviken.



Bild från 1920.

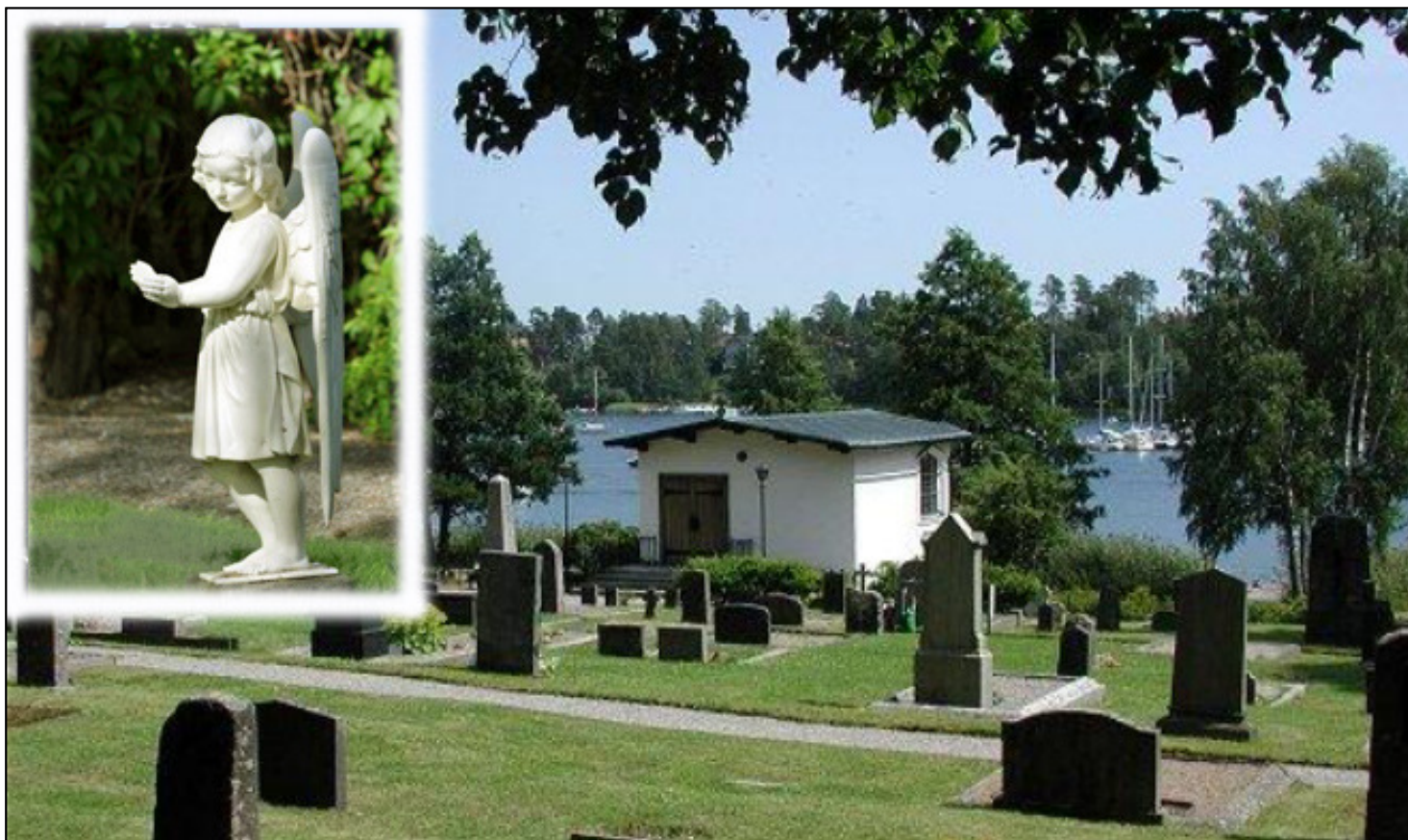


Karta från 1925.

Här låg den gamla dansbanan de år den var förlagd till Vadvikens södra spets.

Begravningsplatsen / Kyrkogården vid Vadviken innan kanalen invigdes 1939.





**Bild från 2010.**

**Den lilla ängeln som står vid minneslunden, på begravningsplatsen/kyrkogården.**

**Enligt uppgift kom ängeln fram vid en röjning av ett förrådsutrymme under kapellet på begravningsplatsen.**

**Hon har sedan dess på sommarhalvåret vakat vid minneslunden, men på vintern plockar kyrkogårdspersonalen in henne för vinterförvaring.**

**Ingen vet vem som skapat den lilla ängelstatyn och var den tidigare har varit placerad.**

**En ängels uppgift enligt skriften är att tjäna, vara en budbärare mellan oss och vår kristna tro.**

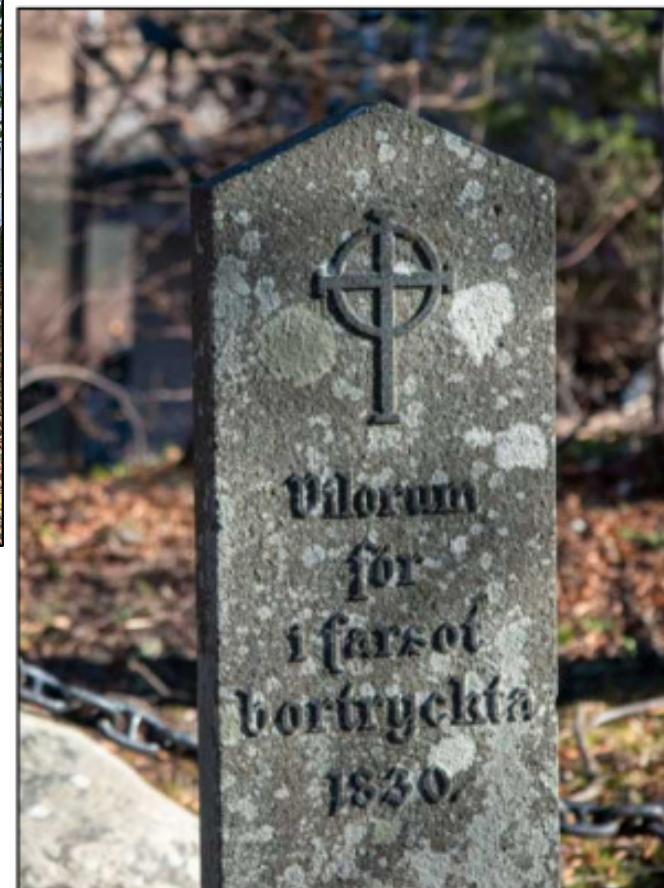
**Som rådgivare i vårt liv blir hon en skyddsängel, som hela tiden vakar över oss och förmår oss att undvika misstag eller undvika en felaktig bedömning.**



## Kolerakyrkogården på Aspö och vid Askfatsvägen.

Koleran når Dalarö 1834 och man fick göra en mindre begravningsplats på ön Aspön.

En kolerakyrkogård anlades också invid kanalen med gravsten "Vilorum för i farsot borttryckta".

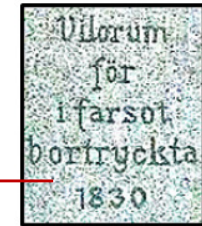


Kyrkogården restaurerades på ESS (Edvard Sjöbloms skärgårdsfond) initiativ år 1984.

Det förfallna trästaketet ersattes då med en järnkätting fäst i åtta stora stenar.



Kolerakyrkogården på Dalarö ligger i backen ner mot Askfatshamnen. Även på Aspön utanför Dalarö finns det en mindre begravningsplats med kolerasmittade. En kolerakyrkogård ligger ofta lite avsides. På Dalarö användes en slänt ett femtiotal meter från Odinsvägen. Sjukdomen ger kraftiga diarréer och orsakas av en bakterie, *vibrio cholerae*, som sprids via smittat vatten. I dag behandlas kolera med vätskeersättning eller antibiotika. Men viktigast är god hygien och sanitet. På minnesstenen är angivet år 1830 vilket dessvärre är fel eftersom de första dödsfallen i kolera skedde 1834. Den 7 augusti 1834 meddelade Karantänskommissionen i Göteborg att kolera utbrutit i staden. Från Göteborg spreds smittan runt om i landet. Den 19 augusti kom koleran till Stockholm. Enligt kyrkoböckerna från 1834 så avled totalt 31 personer på Dalarö varav 16 personer avled i kolera.



Karta från 2009.



# Dalarö Skans begravningsplats på ön Kycklingarna från 1600-talet.





Dalarö Skans begravningsplats från 1600-talet, utgörs av ett område på ca 100x100 m, ligger på det s.k. "Edet" på Kycklingarna, som ägs av Sandemars godsförvaltning/Claes Braunerhielm.

Dalarö Skans begravningsplats utnyttjades mellan åren 1656-1854 för soldater, som tjänstgjorde på skansen. Enligt uppgift är tre av Dalarö Skans kommandanter begravna här. På begravningsplatsen finns två gravstenar med bortvittrad text samt tre vita träkors.

Begravningsplatsen har under långa tider vanvårdats. Under åren 1945-1991, när Sjövärnsskåren nyttjade Dalarö Skans, lät medlemmar i Sjövärnsskåren måla korsen m.m. Under år 1992 har en del sly bortrensats.

Begravningsplatsen är bevuxen med bl.a. höga, grovstammiga lindar.

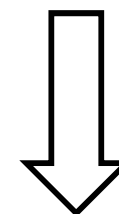
Stiftelsen Dalarö Skans, Kastellet, Kastellholmen, har fr.o.m. 1991-07-01 tills vidare, med ett års ömsesidig uppsägning arrenderat begravningsplatsen från Sandemars godsförvaltning för en symbolisk summa av 1 krona.

Stiftare och medlemmar i stiftelsen Dalarö Skans är enligt uppgift Ungdomsförbundet Sveriges Flotta, Svenska Kryssarklubben, Båtunionen, Sektionen för östra Sverige, Föreningen Dalarö Skans vänner, Södertörns sjövärnsskår och Marinkommando ost m.fl. Avsikten med arrendeupplåtelsen enligt punkt 1 i arrendeavtalet juni 1992 är att stiftelsen Dalarö Skans "önskar sätta gravarna i stånd, vårda dem och den närmaste omgivningen samt att där kunna anordna visningar och hålla gudstjänst".





## Annat om begravningsplatser på Dalarö.



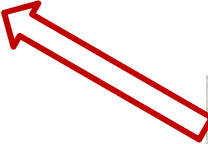




**Kyrkogård,  
allmän begravningsplats, oberoende av om den är belägen invid kyrka eller ej.**

**Kyrkogård, allmän begravningsplats, oberoende av om den är belägen invid kyrka eller ej.**

När kyrkor började uppföras kom också marken runt kyrkan att användas vid begravning av avlidna kristna. I landskapslagarna stadgas i enlighet med kanonisk rätt att det ankom på biskopen att inviga kyrkogården och förrätta återinvigning ifall den blivit orenad. Invigda begravningsplatser i anslutning till kyrkorna torde ha funnits redan under missionstiden.



kyrkogård, allmän begravningsplats, oberoende av om den är belägen invid kyrka eller ej. När kyrkor började uppföras kom också marken runt kyrkan att användas vid begravning av avlidna kristna. I landskapslagarna stadgas i enlighet med kanonisk rätt att det ankom på biskopen att inviga kyrkogården och förrätta återinvigning ifall den blivit orenad. Invigda begravningsplatser i anslutning till kyrkorna torde ha funnits redan under missionstiden. Kyrkogårdens inhägnad var uppförd i trä eller sten i skalmurskonstruktion med ett spån- eller brädklätt sadeltak. Ingångarna – ibland en i vart väderstreck – utfördes ofta som hus- eller tornliknande ►stigluckor. Kyrkogården utnyttjades under medeltiden som ett kyrkans uterum. Där ägde primsigning, brudvigsel och jordfästning rum. Kyrkogårdens primära funktion var

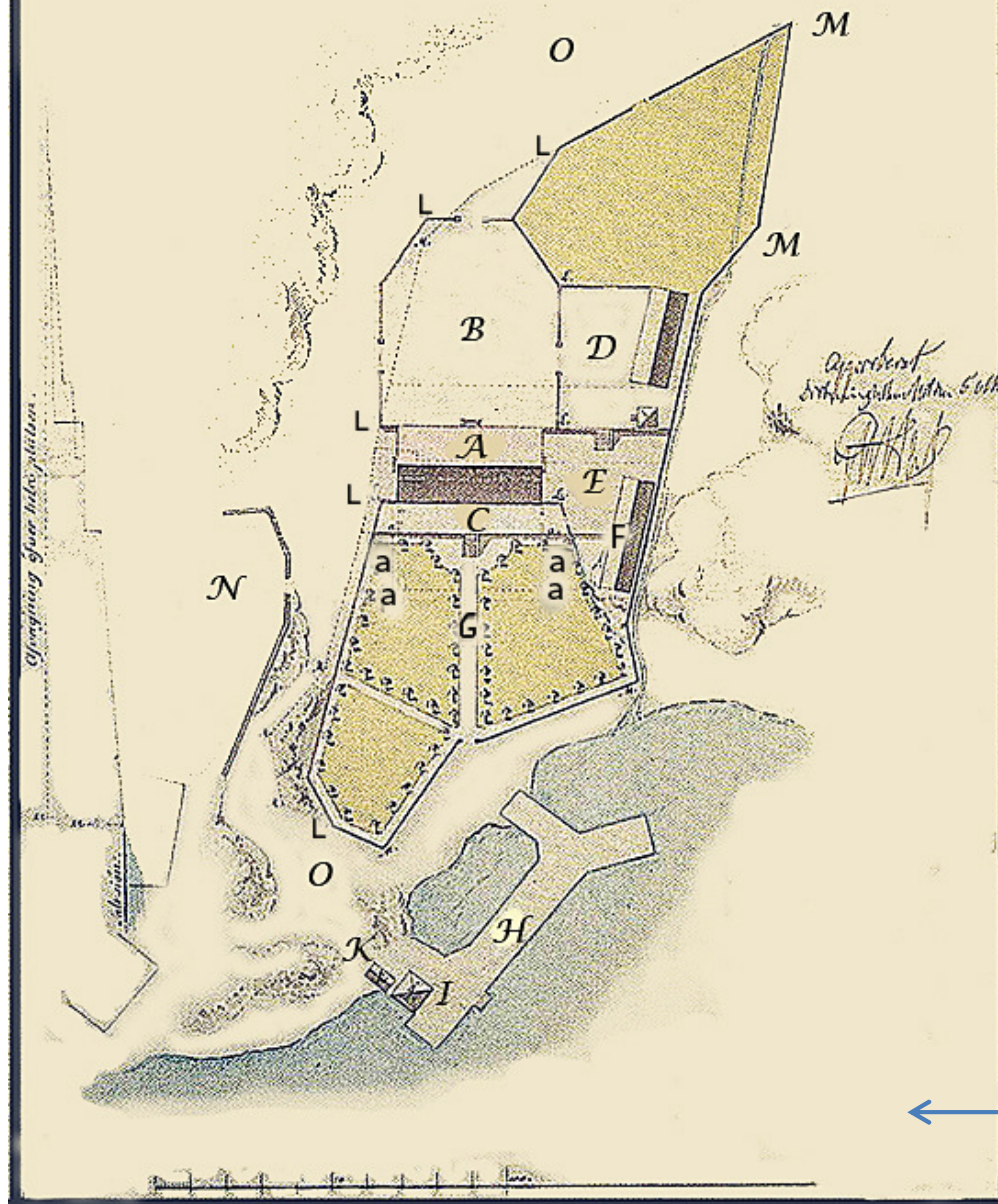
**Begravningsplats,** dels allmän invigd kyrkogård, urlund, minneslund etc., dels enskild begravningsplats som kan tillhöra annat trossamfund än Svenska kyrkan eller en enskild och som behörigen anordnats för förvaring av avlidnas stoft eller aska eller utströende av avlidnas aska.







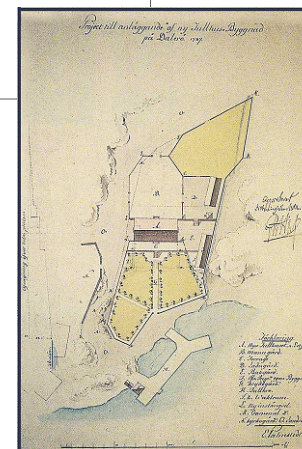
Projekt till anläggande af ny Tullhus Byggnad  
på Dalarö 1787



Situationsplan gjord av  
Erik Palmstedt och approberad  
(godkänd) av Gustaf III den  
5 oktober 1787.

- A Nya Tullhuset.
- a Det gamla.
- B Manngård.
- C Terrass.
- D Ladugård.
- E Bakgård.
- F Överinspektorns egen byggnad.
- G Kryddgård.
- H Tullbron.
- I Vaktrum.
- K Vaktrum.
- L Ny instängsel.
- M Gammalt dito.
- N **Kyrkogård.**
- O Landsväg.

*E. Palmstedt*



← Förtydligande av situationsplanen.



## Minnesfragment från hösten 1944, då cirka 6 500 balter landsteg på Dalarö.

### ***Sven och Paulin Wahlström***

Paulin kom till Dalarö just den hösten och har inga speciella minnen av flyktingarna. Hon lärde senare känna Selma med sonen Rein som var ett år vid flykten. Selma arbetade hos Sigvard och Bror Andersson, Almedals båtvarv. Båda bröderna var förtjusta i henne. Hon gifte sig senare med Nils Norberg och han adopterade Rein. Nils och Selma fick två söner tillsammans. Föräldrarna flyttade isär men alla tre pojkarna bodde kvar hos Nils en tid. Rein arbetade som ung på Almedalsvarvet.

Sven minns att estländarna kom i vanliga småbåtar, en del seglade andra hade motor. Båtarna var dåligt byggda och en del var tätade utvändigt med presenningar. Sven var med ut och hämtade flyktingar på Dalarö ström och Huvudskär. Båtarna släpades in till Dalarö. De flesta människorna var dåligt klädda, en del i bara byxor och skjorta. Några flyktingar åkte taxi med Sven, de ville bort från Dalarö och kusten.

De ville in i landet och till Västkusten. De balter som dött under resan har troligen, enligt Sven, begravts vid Askfatsvägen, Dalarö, i den lösa sanden nära Kolerakyrkogården. Ingen vet säkert. Någon minnessten finns inte, man grävde en massgrav. Ingen har dock funnit några lämningar vid schaktningar eller nybyggen. Varför begravdes de döda inte på kyrkogården? Var man rädd att ryssarna skulle kräva tillbaka kropparna? Allt har fallit i glömska idag.

Efter 1945 kom ryska bogserbåtar och hämtade tillbaka flyktbåtar. En del togs hela och andra sågades sönder. Ett hundratal båtar, insamlade från hela skärgården låg i Skurusundet, några låg på Almedals båtvarv, Dalarö. Enligt tullare Svensson ligger en "baltbåt" kvar någonstans på Aspön.

### ***Berit Karlsson (f. Davidsson)***

Jag var bara 8 år då många flyktbåtarna kom, men har en del minnesfragment. Min pappa smeden Martin Davidsson tillsammans med Arne, Gunnar och Olle Rosell var med och hjälpte till att hämta iland flyktingarna. Det låg stora båtar vid Hotellbryggan, skutor som rymde många människor och även utefter Strandvägen låg småbåtar uppdragna. En skuta hade burar med blårävar ombord. Pappa köpte ett rävskind som sedan hängde hemma på våran vägg och lyste bland övriga rödrävskinnen. Min mamma Edit var med och hjälpte till i Kommunhuset där flyktingar inkvarterades tills de fick åka vidare. De sov på halmbäddar på golvet. Sandemars gård körde ner halmen. Många flyktingar dog under båtfärden. Pappa var med och bärgade människor som flöt iland nere i hamnen, vid badstranden och ute på de närliggande öarna.

Berta Sjögren hade en mangelbod på Magnevägen och svepte liken. De bärgade människor som drunknat. Jag minns hur tant Sjögren och mamma stod och tittade på en död liten bebis som drunknat. Jag vet att man begravde en bebis i samma grav som min bror, som bara blev två dagar gammal. Pappa var mycket upprörd, de kunde ha frågat först. Flyktingar som blev kvar på Dalarö fick arbete hos företagarna härute. Jag fick senare klasskamrater i realskolan som landstigit här på Dalarö. De flyttade sedan till Canada. Birgitta Forsberg, dotter till Edvard Sjöblom berättade att hennes mamma gav en flykting ett par hemstickade kalsonger som tillhörde Edvard. Den som fick dem var jätteglad för han frös ordentligt, men Edvard var inte glad, han saknade sina "kalsingar". Detta hände på Landsort dit det kom många flyktingar.





**Se även DHF:s bildanalyser:**

- 2270 Karl Asplund dikter.
- 3347 Dansbanan / Festplatsen vid Vadviken.
- 4585 Ängeln i minneslunden.
- 256 Likboden / Kapellet samt utdrag ur beskrivning av Dalarö begravningspalats, Svenska kyrkan 2015.
- 171 Kyrka och klockstapel.
- 899 Erik Palmstedts karta från 1787 avseende nytt tullhus med markerad kyrkogård.
- 4955 Hörnet Odinsvägen – Tullbacken.
- 4585 Skyddsängeln i minneslunden.
- A6 Dalarö Skans / Begravningsplatsen på Kycklingarna.

**Se även Året var:**

- 1996 Minneslunden anläggs på Dalarö begravningsplats / Ängeln vid minneslunden.
- 1950 Nytt gravkapell i tegel byggs på Begravningsplatsen vid Vadviken. Ersätter den gamla likboden.
- 1834 Koleran når Dalarö och man fick göra en mindre begravningsplats på ön Aspön. En kolerakyrkogård anlades också invid Dalarö kanal.
- 1787 Dalarö kyrka fick sitt nuvarande utseende 1787.
- 1871 Ny begravningsplats och likbod anläggs vid Vadviken, efter donation av mark från familjen Braunerhielm på Sandemar. Den gamla kyrkogården är fullbelagd. Gravvårdar.
- 1880 Gamla kyrkogården invid kyrkan är fullbelagd.
- 1952 Invigs en ny klockstapel vid Dalarö begravningsplats intill Vadviken.
- 1917 Tyska fartyget Ingrid Horn kolliderar den 31 juli med en svensk båt varvid 19 personer omkommer. De flesta omkomna finns begravda på Dalarö begravningsplats/kyrkogård vid Vadviken.
- 1780 Lindarna invid kyrkan planteras.

**Av intresse kanske någon av dessa redovisningar är:**

- SC277 Klocktornet vid Dalarö kyrka/Kyrkogården.
- SC278 Prästgården.
- SC176 Gammelgården/Församlingshemmet.

DHF:s bildanalys 606.







**Sammanställt 2023.**



**Bilder från 2023.**