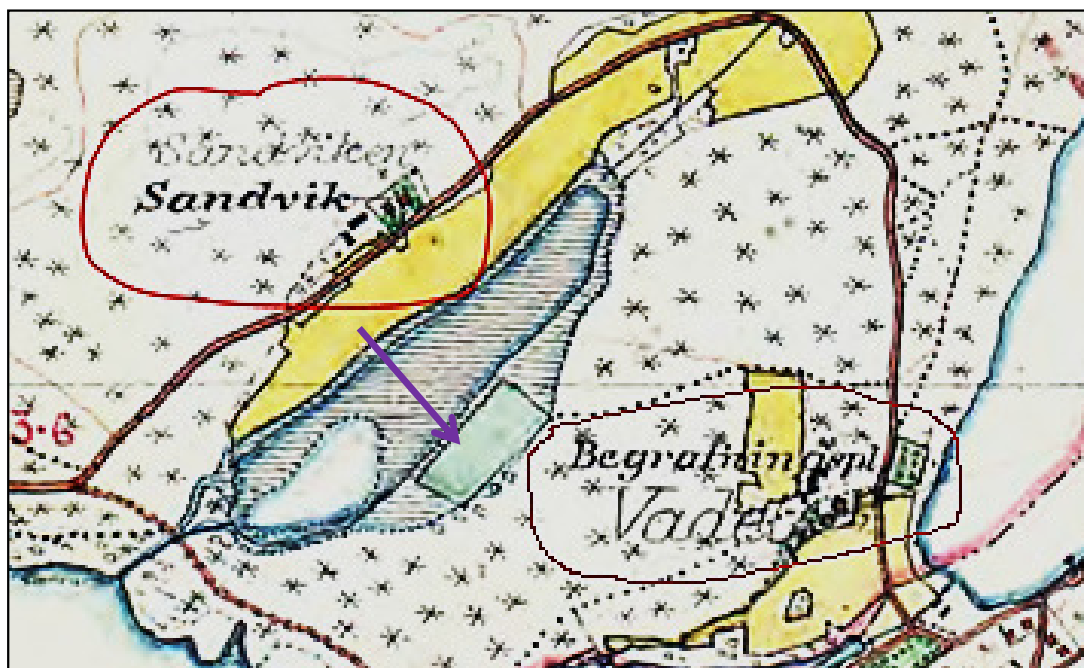


Lantbrukaren Per Axel Sviberg var en av de första som åtog sig persontransporter på Dalarö.

Familjen bodde först vid Sandviken men arealen var alldeles för liten att leva på. De flyttade då till gården Vadet där de först fick arrendera av Sandemar. Senare fick de friköpa marken med flera byggnader. I köpet ingick flera tunnland mark där de sedan kunde stycka av tomter.



Per Axel.
f. 1895 d. 1924.



Första persontransporterna skedde med en hästdragen Vurst som rymde 10 personer.



Detta var grunden för den kommande taxirörelsen som senare etablerades på Dalarö.

Annons i bladet Dalarölimpan 1908.

P. A. Sviberg
Verkställer all slags körning. (Skjutsning verkställes efter anmodan pr telefon). Vurst, rymmande 10 personer, finnes.
Sandviken. Rikst. 40.

Vurst – en typ av fyrehjulig hästvagn som är öppen och med säten längs båda sidorna vända mot varandra. Vagn typen används ofta som utflyktsvagn.



Foto: Rosberg, Pierre

Kalmar läns museum

**Bild från 1906. Gården Vadet, med lador och uthus i bakgrunden.
Notera i bildens nederkant spången över diket som senare blev Dalarö kanal.**



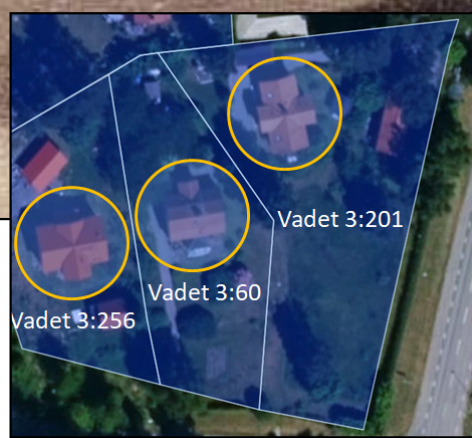
Nu 3:60

Nu 3:210

Landsvägen Dalarövägen
mot Stockholm.

Spången.

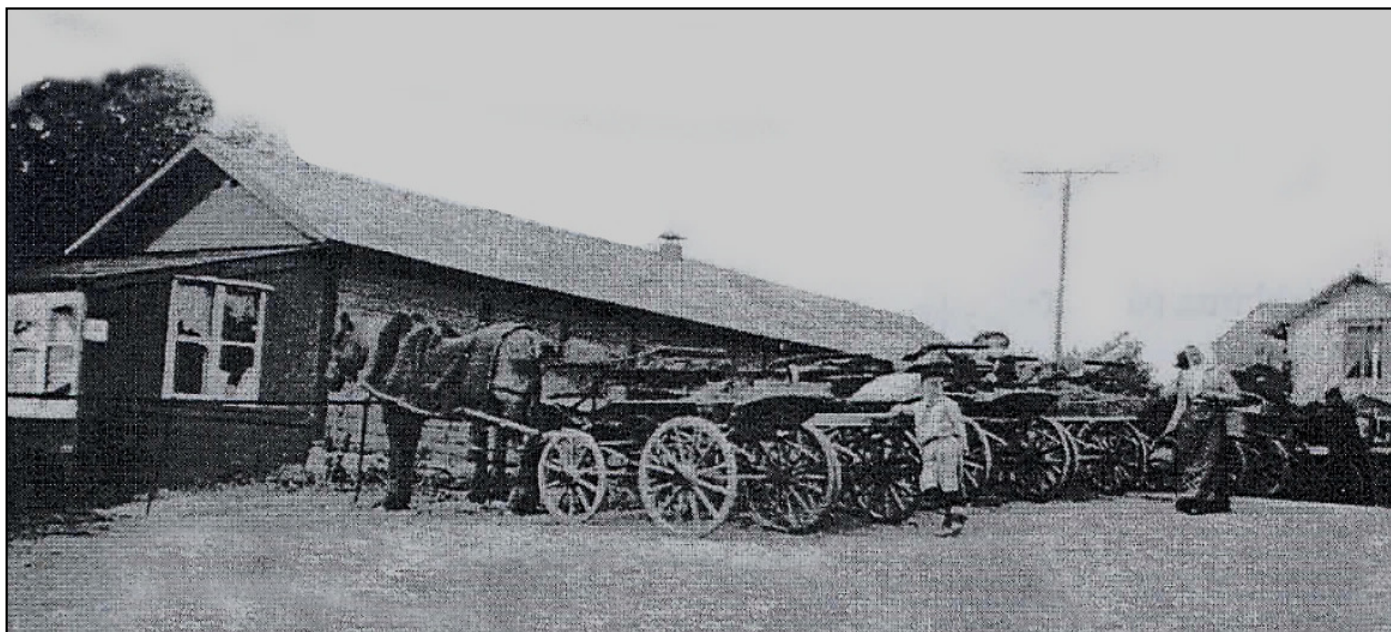
Dessa hus finns kvar i dag 2024.



Per Axel hästtransport var en av många vid sekelskiftet 1900.

Dessa två bilder är från Dalarö torg.

**Vy mot det som i dag är
Norbergs Livs / ICA.**



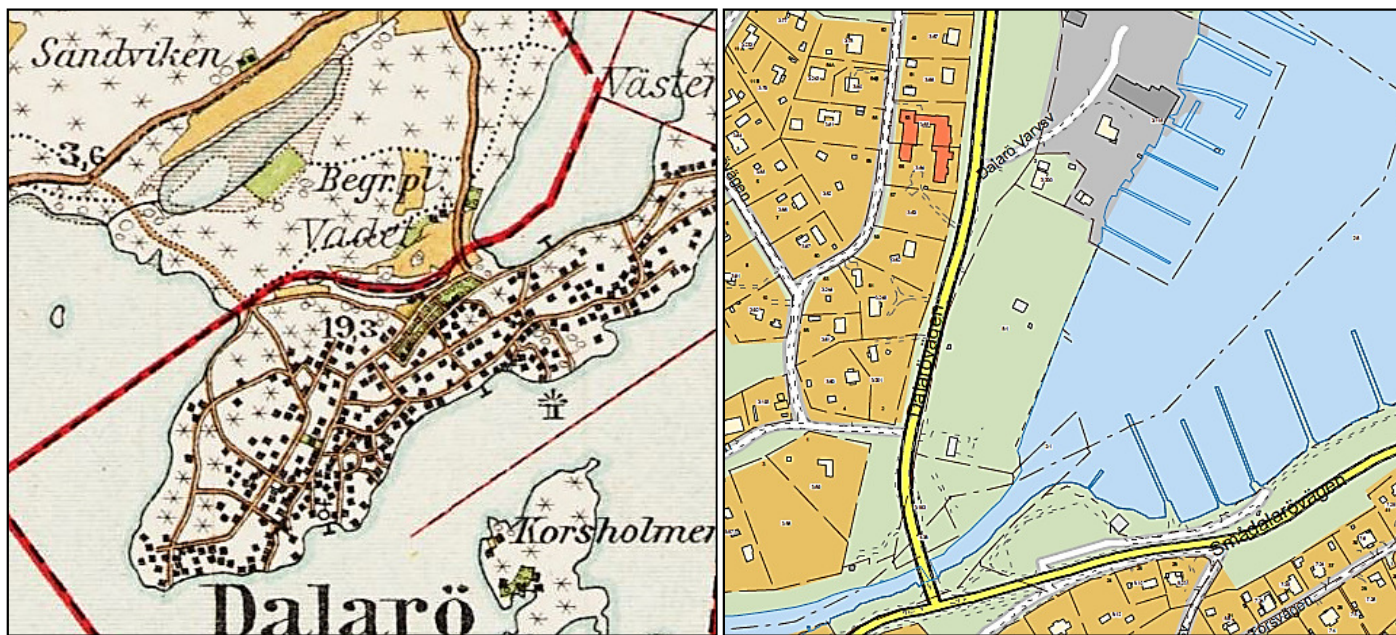
**Vy från Odinsvägen mot
dåvarande stallet på
Dalarö torg.**

Byggnad och brygga som tillhörde familjen Sviberg.

Dalarövägen dragning var annorlunda innan kanalen byggdes. Vägen gick då nära begravningsplatsen, något söder om klockstapeln.

Nedanför kapellet låg en gammal timmerbyggnad som använts för förvaring av strömmingsnoten och andra fiskeredskap. En gammal brygga fanns även i anslutning till not -boden.

Byggnaden och bryggan som låg på ofri grund tillhörde Sviberg som ägde gården Vadet.



Kartor från 1901 och från 2009.

Ofri grund (eller *ofri tomt*) är ett begrepp i fastighetsrätt, för det förhållande som föreligger då byggnad uppförts av arrendator på arrenderad mark, och står på mark som inte ägs av samma person som äger byggnaden.

Gården Vadet.

Per Axel dog 1924 och Elisabet sålde fastigheten 1937.

Troligtvis hjälpte barnen till att driva gården i 13 år tills den auktionerades ut. Familjen Sviberg var den sista familjen som bedrev jordbruk vid gården Vadet.

Svenska Dagbladet 1937-11-13

Auktioner.

Onsdagen den 17 november kl. 10 f. m.

låter Ankefru Elisabeth Sviberg i anl. av jordbrukets upphörande genom offentlig AUKTION som förrättas å

WADET, Dalarö

i Österhaninge socken, Stockholms län, 3½ mil från Stockholm, försälja:

3 prima arbetshästar, 6 st. kor, 1 kviga, 10 st. grisar (3 mån.), 2 fjäderlastvagnar, åkvagnar, kälkar, kälkrack, slädar, skrovkärria, slättermaskin, plogar, harvar, årder, idealsladdar, cambridgevält, tallriksharv, hästhacka, frö-, säd- o. rotfruktsmaskiner, ringvält, rullharv, kultivator, 2 decimalvägar m. vikter, rensmaskin, fläkt, 3 hkr. elektr. motor, äggkläckningsmaskin med moder, separator "Alfa Laval" (nästan ny), pannmurar, div. hundredskap m. m., div. inre lösegendom såsom: piano, bord, stolar, sängar, soffor, 1 parti trädgårdsmöbler, 2 byfféer, transportoykel, mangel, fiskredskap, koppar-, järn- o. blecksaker m.m.

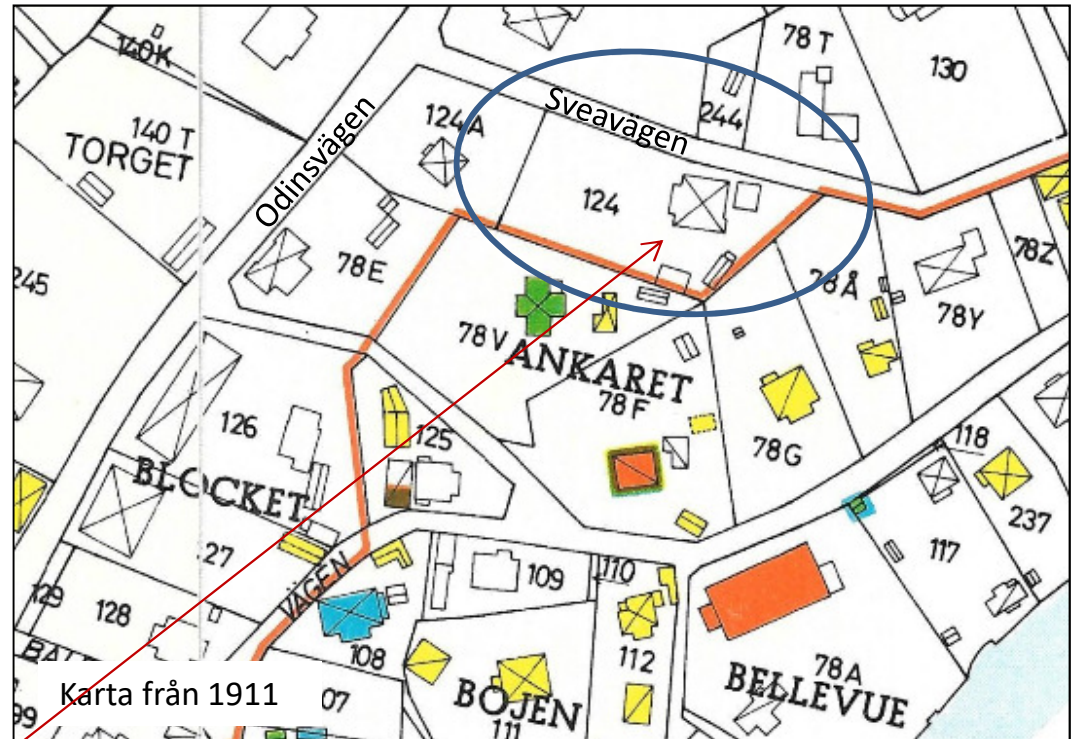
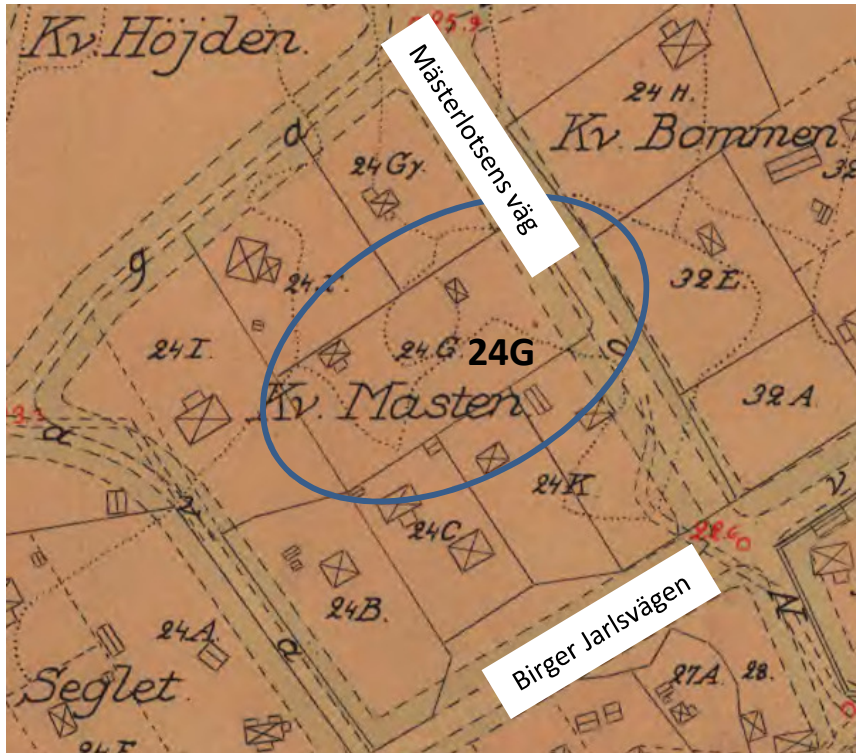
Sex månaders betaln.-ansånd lämnas kända, vederhäftiga köpare; okända skola skriftl. styrka sin vederhäftighet. Äganderätten till försäld vara förbehålles till dess densamma blivit till fullo kontant bet. Övriga försäljn.-villk. vid auktionens början.

e. o. Hovrättsnotarien ALBERT RINGIUS FASTIGHETSBYRÅ

Brunkebergstorg 11, Stockholm. Tel. 20 63 15.

Maria Sofia Elisabet Sviberg 1873-1972.

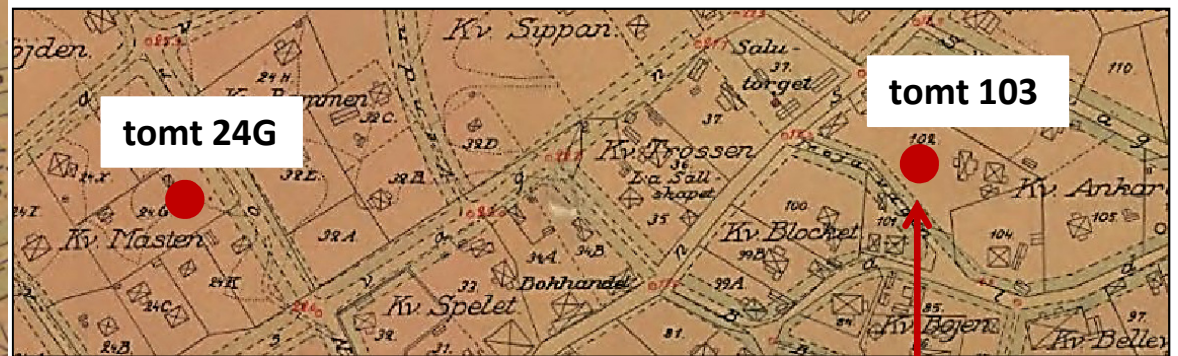
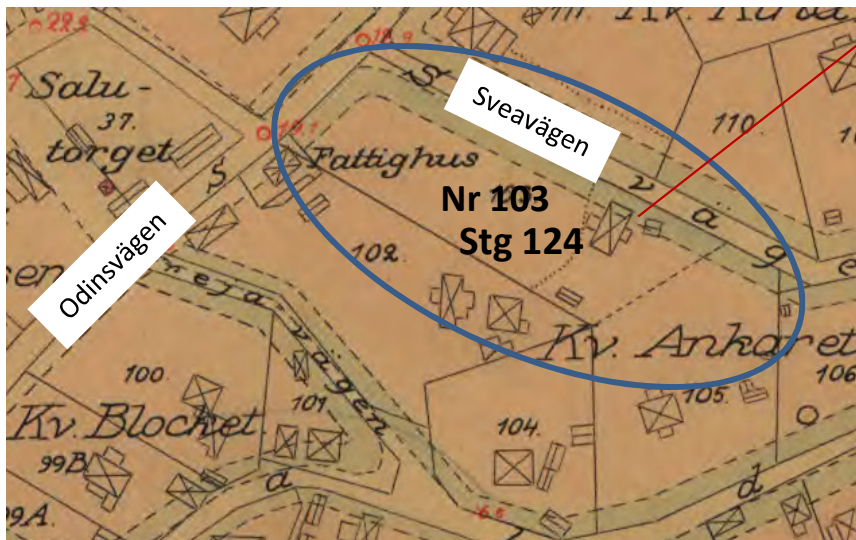
Sonen Knut Fredrik Sviberg kom tillbaks till Dalarö 19/11 1929.



Karta från 1911

Karta från 1968.

Kartor från 1911.



Knut bodde då på tomt 24G fram till 12/12 1931, då flyttade han till tomt 103/Stg 124.

Elisabeth Sviberg hade köpt tomt 103 för att ha som "sommarstuga".

Per Axel Svibergs son Knut Sviberg gifte sig med Ebon 1930.

FÖRLOVADE
KNUT SVIBERG
och
EBON PERSSON.
Dalarö. Stockholm.
Dalarö 23/6.
Onsdagen den 25 Juni 1930

KNUT SVIBERG
och
EBON PERSSON.
Dalarö. Stockholm.
Dalarö 23/6.

1930.

19040222-0677
Sviberg, Knut Fredrik

Roslagsg 14, li
113 55 Stockholm
(Boendeadress 1 nov 1970)

Död 16/5 1973.

Kyrkobokförd (1972) i Matteus, Stockholms stad

Född 22/2 1904 i Österhaninge (Stockholms län, S

Gitt man (17/10 1931).

19080924-0245
Sviberg, Ebon Viktoria

Nockeby Backe 8 Avd 1
168 40 Bromma

Död 1/6 2003.

Folkbokförd i Västerled, Stockholms stad (Stockholms

Född 24/9 1908 i Maria Magdalena (Stockholms stad, S

Änka (16/5 1973).

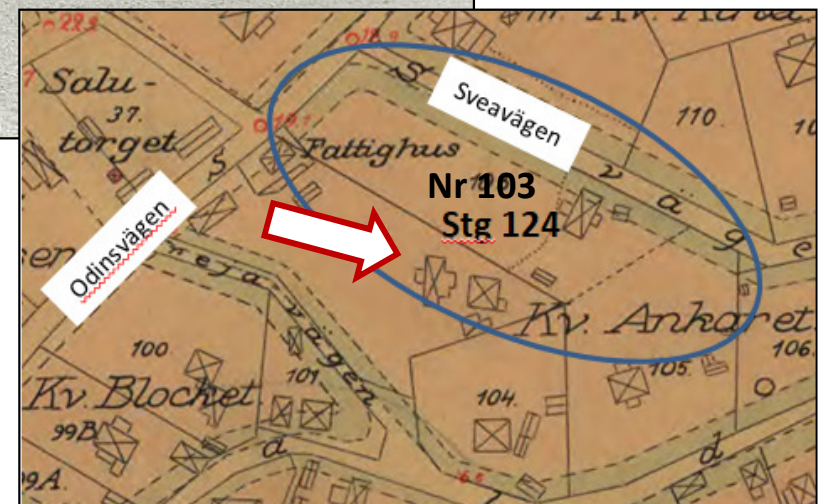
En DOTTER
Ebon och Knut Sviberg
Allmänna B. B:s privatavdelning
den 29/10 1944.

På denna bild från 1904 som visar Frejavägen 4, Dalarö 3:21 syns huset som Knut Sviberg med familj köpte 1931. Huset bakom nuvarande ICA.



Karta från 1911.

Då Knut Sviberg kom tillbaka till Dalarö 19/11 1929 bodde han på tomt 24G fram till 12/12 1931, då flyttade han till tomt 103/Stg 124.



Se även DHF:s bildanalys nr 555.

Sviberg som droskägaren på Dalarö.

Persontransporterna utfördes först med hästdragen vagn innan han började nyttja bilar för personbefordran.

P. A. Sviberg erhöll 1923 rättighet att driva persontrafik med stationeringsort i Dalarö. Han överlät rörelsen 1925 till sin son Knut Fredrik Sviberg.

1937 utökades Knut rörelsen med ytterligare en bil. Hur många bilar han ägde som mest vet vi inte.

Knut drev droskstationen till 1944, då den övertogs av S. A. Mellberg.



Knut är med på bägge bilderna, den andra personen kan vara Sven Wahlström.

Droskstationen vid Sveavägen 2.



Han hade flera bilar.

Sviberg K F Trafikbiläg 23 Odensv 642,
2727, 3687, 6763

OBS. att det fanns fyra telefonnummer.

Knut Sviberg köpte en lastbil och i köpet ingick körkortet.

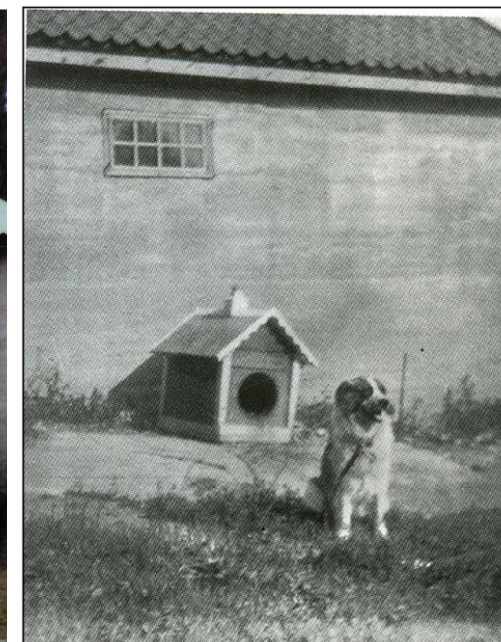


Lastbilen köptes för att ingå i droskrärelsen, troligen 1922. Körkortet ställdes ut på Knut och ingick i bilköpet.



Ebon och Knut Sviberg som drev droskrärelsen på Sveavägen, här poserande framför den nya bilen som troligen inköptes 1937.

**Bussgaraget som Knut Svibergs byggde 1930.
Det låg mellan nuvarande Dalarö kanal och begravningsplatsen.**



**Knut Svibergs hund Simson
vid garaget.**

Samma år övertog busstrafiken Brännkyrka och Södertörn garaget. Bussarna som gick på till Dalarö stationerades i detta garage för att slippa tomkörning tillbaka till Handengaraget. (Byggnaden revs 1991)

Här bedrev Sviberg och Sandberg även annan verksamhet, Dalarö Garage och Billverkstad.

Se även DHF:s bildanalys nr 34572 och nr 215.

1944 säljer Kurt Sviberg en tomt på Smådalarö.

Hästhagen vid Dalarö. Tomterna visas av Herr K. Sviberg efter överenskommelse pr tel. Dalarö 1 61.

25 april 1944

STÖRRE SJÖTOMT MED STUGA

vid Smådalarö 11.370 m², 65 m. strand, med idealiskt fiske samt stort, gemensamt fiskevatten. Söderläge. Tomten bevuxen med stora ekar o. annan skog. Anlagd badstrand. Brygga. Brunn med pump. Säljes kontant för kr. 10.000:—. Svar till Knut Sviberg, Dalarö 1 61.

21 maj 1944

Fastigheten som nämns kallades Söderviken och hade beteckningen Smådalarö 1:202. Här fanns ett litet hus invid Smådalarövägen och ett härbre (som flyttats från Järvsö på 1950-talet) till backen ner mot sjön, samt ett boningshus och en (beboelig) sjöbod.

Det var Kurts svärfar som ägde fastighet.



När Kurt Sviberg sålt taxirörelsen till Mellberg 1944 tog Kurt över Stockholms pappersaffär och blev Grosshandlare vid Tyska Brinken 34 i Gamla stan i Stockholm. Familjen flyttade till Olaus Magnus väg i Enskede, nära Gullmarsplan och sedan till Revisorvägen vid Enskede gård.





**Buss på linjen Dalarö-Stockholm.
Anton Blomqvist från Handen till vänster och
Sven Sviberg från Dalarö till höger.**

**De står vid buss Tidaholm/TSLO/Bus modell
1925.**

Se även DHF:s bildanalys nr 3619.



Anbud om leverans av grus undertecknat av Sven A. Sviberg 1933.

Sven och Märta Sviberg bodde i det röda huset vid Vadet tills Sven dog 1956 och Erik Lindholm tog över fastigheten.

Vadet Daladå den 2/5. 1933.

Anbud af grus för leverans till styrelsen för
Prins Carls försättning följande

Undertecknad förbinder sig härmed att
leverera grus (70) tillis kom groft jätgrus
till ett pris af (71) fyra kronor per kub
fyll i byggnadsplatsen på Söndholmens

Högaktningfullt
Sven A Sviberg
Vadet J. 166

Prova i grus medföljer Anbudet



Slakteriaffären vid Dalarö torg 1936.

Personerna på bilden är fr. v: Agda Ersson, **Britta***
Ersson gift Sviberg, Tage Eklund,
Olof Norberg och okänd person.

* Birgit (Britta) Kristina gift med Hans Teodor Sviberg.

Se även DHF:s bildanalys nr 2627 och nr 4497.

**Dalarö Gymnastikförening.
Knut Svibergaktiv i föreningen i många år.**



På bilden ovan syns Hans som nr 2 och Knut Sviberg nr 3. Längst upp till vänster näst sist i raden står kyrkoherde Allan Lindeberg. Även Allan Lindeberg var aktiv i föreningen.



På bilden till vänster syns överst från vänster Bertil Karlzohn, därefter Sven Hedengren.

Efter att Knut Sviberg sålt taxirörelsen till S. A. Mellberg 1944.

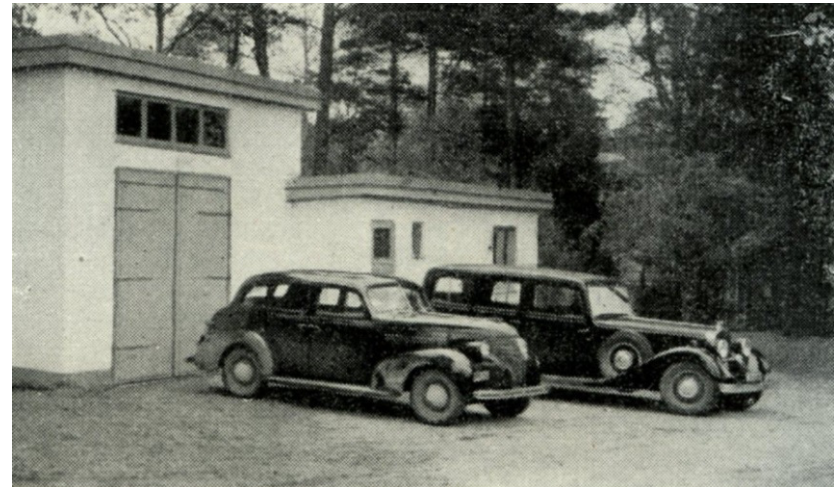
Bild och text ur boken Svenska städer och samhällen jämte landsbygd, del IV, Sörmland, 1949

S.A. Mellberg som hade sina bilar vid i nuvarande brandstationen på Sveavägen.

Därefter tog Sven Gustafsson över verksamheten som flyttade verksamheten till Odinsvägen 8 med bilarna stående på gatan utanför. En taxistolpe sattes upp utanför fastigheten.

Se DHF:s medlemsblad nr 2 2008.

Med några kortare avbrott drev Sven Gustafsson verksamheten till sin pension 1976 men då hade man i mitten av 60-talet på Länsstyrelsen anmodan slagit ihop Dalarö med övriga taxirörelserna i Haninge.



Mellbergs taxibilar vid nuvarande brandstation på Sveavägen.



Sammanställt 2023 av
Olle Dolk
Anders Bengtsson
Annette Sviberg-Krahner
annettekrahner@gmail.com

Se även DHF:s redovisning
SC313 Taxi - Buss.