

Skärgårdsmuseet installerades i Tullhuset 2004.

Museet stängdes 2023 och föremålen återlämnades till ägarna.

SC305
2023



Skärgårdsmuseet fanns i markerade rum, varav de två längst till höger var larmade och bara öppna för besök när det fanns personal i Tullhuset.

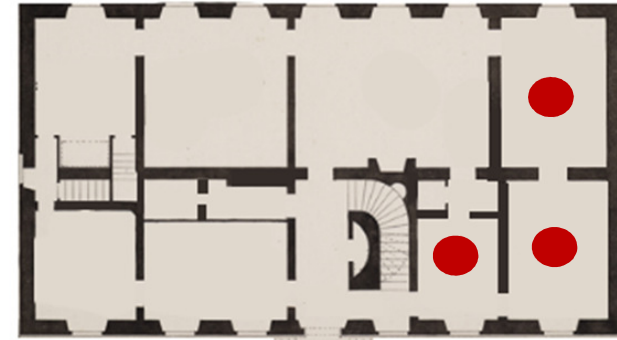
Föremålen i museet har varierat genom åren.

Återgiven text är tagna från gobelänger som hängde på väggarna i de olika rummen.

Viss textjustering kan ha skett liksom text under bilder och enstaka bilder kan ha blivit utbytta eller har utgått p.g.a. platsbrist på sidan.

Text och bilder på följande sidor är ifrån dokumentationen som gjorts 2023.

Dokumentationen omfattar:
Interiörbilder.
Dalarö i Stormaktstidens Sverige. Krigsskeppen. Dalarö Skans. Kriget till sjöss. Marinarkeologi på Dalarö. Handelsskeppen. Till minne av Anders Franzén.
Lotsar på Dalarö. Tullverksamhet på Dalarö. Tullhuset.
Badliv. Bryggan. Schweizervillan. Strindberg och Dalarö. Kulturmöte. Societetsliv. Picknick i Schweizerdalen.
Föremål från Sjöhistorisk museet som fanns i Tullhuset.
Anders Franzéns monter.
Föremål som saknar härledning.
För dig som vill veta mer.



Interiörbilder med temat: Marinarkeologi.



Interiörbilder från rummet med temat: Societetsliv.



Picknick i Schweizerdalen



Societetsliv

"Unga och gamla hölls ihop i Dalaröskådan som ordnade någon gemensamma för sällsamtillfällen och Dalaröer. I societetslivet hölls ut till och åter till i salen en fräga upp, Doktor Hiller som var beaktadare här, var mycket svensk och det ordades ofta för tillfället vilgkändare ändamål till samhällets besträvan." Avred Ling, sällsamtillfälle på Dalarö 1900-1912.

Dalarö har varit en av de mest populära sommarstället i Sverige. Här har man alltid haft en stor samling av människor som har varit i Dalaröskådan. Dalaröskådan har varit en av de mest populära sommarstället i Sverige. Här har man alltid haft en stor samling av människor som har varit i Dalaröskådan. Dalaröskådan har varit en av de mest populära sommarstället i Sverige. Här har man alltid haft en stor samling av människor som har varit i Dalaröskådan.



Dalarö skans

För att skydda inloppet till Stockholm söderifrån anlade Gustav II Adolf en fästning vid Skansberget på Dalarö 1623. När Karl X Gustav 1655 skeppade ut trupper från Dalarö för sitt fälttåg i Polen hade anläggningen redan förfallit. 1656 beslötts att en ny skans skulle byggas. Platsen som valdes var Stocksåret - en liten holme söder om Dalarö.



Skansens vidare öden
Under stormaktstiden flyttades Sverige gränser långt bort från det egentliga Sverige och bevarat på Stockholms stranden som längre ka viktig. Det här medförde att Dalarö skans föll i Karl XI's uppgivna av den svenska krigsmakten tog sig som mål att sätta landet i rörelse i stridbart skick. Erik Dahlbörgh, som hade ansvar för rikets försvar, fick uppdraget att rita upp Dalarö skans. 1698 påbörjades ombyggnationen, i omlöpet med de då 11 år gamla ritningarna.



Slutet för Dalarö skans
Upprättning och utbyggnad av skansen gjordes 1808 i samband med det finska kriget. Decennium därefter föll Dalarö skans och 1814 upplöstes Dalarö skans ut förgäves som en av "rikets fasta platser". Skansen har i stort sett bevarat sitt utseende från mitten av 1700-talet. Idag har skansen ett stort historisk- och kulturhistoriskt värde.

1724 var skansen färdig. Många uppgifter tyder på att kvaliteten i byggnadsverket lönade mycket i övrigt att finna och på en ritning från 1756 står att läsa: "Jämföra Torret, upplöft av kallrig föll- eller grästen, var vika skeddes varning på enst Cannoad"



Dalarö's fortrens
In 1623, King Gustav II Adolf ordered the construction of a fortress at Dalarö to guard Stockholm's southern approach from the sea. When the facility proved inadequate for the naval fleet's protection, a new structure was begun in 1656. Built on a small island just north of Dalarö island from which, it still stands today. The fortress was extensively renewed toward the end of the century under the leadership of Erik Dahlbörgh, who was in charge of all Swedish fortifications. A hundred years after its completion in the mid-1700s, Dalarö's fortress had lost its military significance.

Interiörbilder med temat: Societetsliv.



Interiörbilder med temat: Societetsliv.



Kärran tillverkades 1913 av fiskaren Albin Lindgren boende på Stenholmen.

Kärran användes oftast av hans hustru Elin. På den fraktade hon fisk och bär, som hon sålde direkt från kärran på Dalarö torg. Hon tvättade dessutom åt olika familjer på Dalarö och hämtade då smutsvätten med kärran.

Dalarö i Stormaktstidens Sverige.



Många fartyg har genom tiderna mött sitt öde längs den gamla farleden genom södra skärgården. I stormar och genom olyckor har många av dem gått till botten med människor och last. Utanför Dalarö finns många äldre och yngre vrak från gångna tider, som alla vittnar om den en gång omfattande sjötrafiken.

Under medeltiden dyker Dalarö upp i källor som en plats av betydelse för svensk och utländsk sjöfart. Dalarö var redan då "porten" in till Stockholm. All viktig sjöfart gick upp genom södra skärgården, förbi Dalarö och vidare till Stockholm.

När Sverige började expandera i Östersjöområdet och det vi kallar stormaktstiden inleddes var det därför naturligt att Dalarö med sin goda hamn blev en centralpunkt för flottan och sjöfarten.

Den svenska flottan hade en nyckelroll för att hålla samman det svenska stormaktsväldet och Dalarö kom att utvecklas till en flottbas. I samband med detta förklarades stora sjötullen 1636 till Dalarö, som på så vis blev Sveriges viktigaste tullplats. Alla fartyg på väg till Stockholm måste redan här förtulla sina varor.

Skeppsbrott
av okänd
konstnär.
1600-talet.



Krigsskeppen.

I juni 1676 mötte den svenska flottan den dansk-holländska i ett sjöslag utanför Öland. Det slutade i katastrof för svenskarna. Amiralskeppen Svärdet och Kronan gick under i striden som följde. Riksäpplet och Gröne Jägaren flydde hemåt och ankrade vid Dalarö skans.

Amiralskeppet Riksäpplet.

Efter nederlaget vid Öland ankrade Riksäpplet vid Dalarö Skans för att understödja skansens kanoner, ifall danskarna skulle förfölja den svenska flottan. Danskarna kom aldrig, men vid en hård storm några dagar efter ankomsten till Dalarö Skans slet sig Riksäpplet ur sina förtöjningar. Skeppet drev på ett skär norr om skansen och sjönk med femhundra man ombord.

Kapten på Riksäpplet var Ewert Hass och om honom heter det:

Han hade tillförne varit vinskänk uti Stockholm men nu i det nybegynte krig, igenom gunst och vänner, mycket oförskyllt blivit skeppskapten.



Amiral Nils Brahe antyder i ett brev från Dalarö att kaptenen varit iland olovandes när skeppet sjönk. Riksäpplets vrak var mycket välbevarat fram till 1921 då det sprängdes för att bärga svartek. Svarteken användes bland annat till portarna i Stockholms stadshus. En omfattande mängd föremål har genom åren bärgats från vraket.

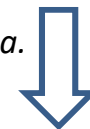
Örlogsskeppets utsmyckning.

1600-talets örlogsskepp och regalskepp manifesterade dåtidens makt och ideal och kostade väldiga summor att bygga. De pryddes av hundratals träskulpturer och ornament, målade i guld och starka färger. Motiven hämtades från grekiska sagor, bibeln och romerska historier. På skeppen samsades romerska kejsare med änglar, krigare, havsfruar och grinande djävlar.

Utsmyckningens syfte var att undervisa betraktaren i dygder och ideal. Regalskeppen hade namngivits efter riksregalierna – Kronan, Äpplet, Nyckeln, Svärdet, Seepter/Spiran och efter andra kungliga attribut.



Fortsättning på nästa sida.



Fortsättning: Krigsskeppen.

Gröne Jägaren.

Efter återkomsten från det olyckliga slaget vid Öland förtöjdes Gröne Jägaren nära Dalarö Skans. Under flera månader låg skeppet där, samtidigt som bärgningsförsöken av Riksäpplets kanoner pågick. Plötsligt exploderade Gröne Jägaren och gick till botten på trettio meters djup och arton man omkom. Befälhavaren anklagades för att ha hållit fest med horor, sjöflyktingar och "lösker" på krogen på Dalarö. Vissa delar av vraket bärgades 1920 och 1957.

Under slaget vid Öland var Gröne Jägaren utrustad med brännare. Detta innebar att skeppet befriats från värdefull utrustning och lastades med olika typer av brännbart material. Sedan seglade skeppet med några få besättningsmän mot fientligt skepp. I sista minuten sattes skeppet i brand och besättningen lämnade skeppet i skeppsåten. Lyckades manövern så antändes och brändes det fientliga skeppet när brännaren kolliderade med det. Detta var en fruktad taktik som kunde få stor betydelse för ett sjöslags utgång.

Kanonernas projektiler.

Den vanligaste typen av projektil var den helgjutna rundkulan. Men i sjö- och fästningskrigen under 1600-talet blev även andra typer av ammunition vanlig. Stånglod var två kulor förenade med en stång, kedjeloden var två eller tre kulsegment förenade med en kedja och pikloden bestod av en kula gjuten kring en tillspetsad järnstång. Dessa typer av ammunition började att rotera med en oerhörd kraft när de lämnade kanonmynningen och sköt sönder master och rigg och minskade fiendebesättningen. Dessutom använde man kartescher som var laddningar av järnskrot. När man avfytrade kartescher spydde kanonen ut en kvast av glödande skrot som hade en fasanfull effekt när den avfyrades på nära håll.



Slaget vid Öland.

Oljemålning av Claus Møinichen som visar hur *Kronan* kantrar och exploderar och hur *Svärdet* omringas av de allierade amiralerna.

Dalarö Skans.

För att skydda inloppet till Stockholm söderifrån anlade Gustav II Adolf en fästning vid Skansberget på Dalarö 1623. När Karl X Gustav skeppade ut trupper från Dalarö för sitt fälttåg mot Polen hade anläggningen redan förfallit. 1656 beslöts att en ny skans skulle byggas. Platsen som valdes var Stocksåret – en liten holme söder om Dalarö.

Skansens vidare öden.

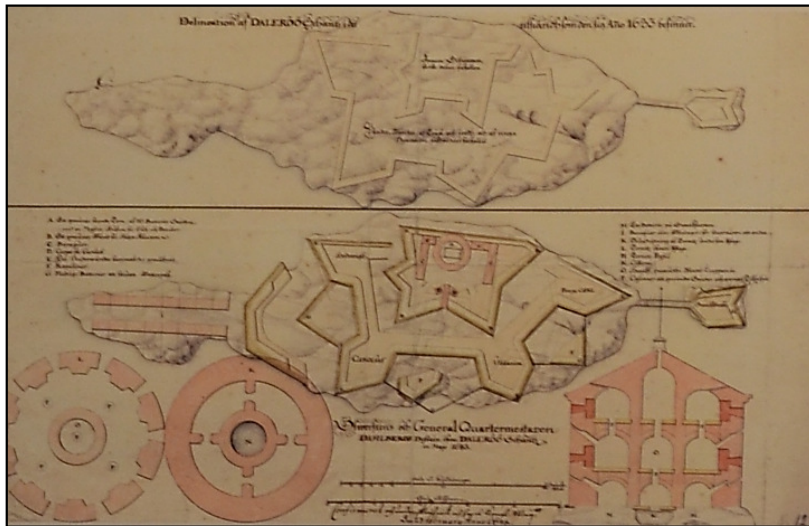
Under stormaktstiden flyttades Sveriges gränser längre bort från egentliga Sverige och försvaret av Stockholm ansågs inte längre lika viktigt. Det här medförde att Dalarö Skans förföll. I Karl XI:s uppbyggnad av den svenska krigsmakten ingick som mål att sätta landets fästningar i stridbart skick. Erik Dahlbergh, som hade ansvar för rikets fästningar, fick i uppdrag att rusta upp Dalarö Skans. 1698 påbörjades ombyggnationen, i enlighet med då 15 år gamla ritningar.

1724 var skansen färdig.

Många uppgifter tyder på att kvaliteten i byggnadsverket lämnade mycket i övrigt att önska och på en ritning från 1756 står att läsa "Sjelfva Tornet, uppfört av kullrig fält- eller gråsten ser icke särdeles varaktig ut emot Cannonad".

Slutet för Dalarö Skans.

Upprustning och utbyggnad av skansen gjordes 1808 i samband med finska kriget. Decennierna därefter förföll skansen åter och 1854 upphörde Dalarö Skans att fungera som en av "rikets fasta platser". Skansen har i stort sätt bevarat sitt utseende från mitten av 1700-talet. I dag har skansen ett stort försvars- och kulturhistoriskt värde.



Erik Dahlberghs planritning från 1683, för upprustning och ombyggnad. *Krigsarkivet.*



Ritning från 1656.

Kriget till sjöss.

Om 1600-talet slagfält framstod som oordnade och röriga, kan de sjöstrider som utkämpats ofta beskrivas som ett rent kaos.

Från mitten av 1600-talet utvecklades en ny typ av sjökrigsföring. Inför striden ordnade man skeppen i långa linjer, därav namnet linjeskepp. Det här sättet att föra krig var det enda möjliga för att hålla skeppen i ordning. Ofta tog sjöstriderna formen av en klumpig dans och de på förhand uppgjorda planerna gick om intet. Inför en strid stuvade manskapet undan alla föremål som kunde vara i vägen. Våta hudar och presenningar gjordes i ordning för brandskyddet. På översta däck spändes nät av tågvirke till skydd mot fallande riggdetaljer. Ammunition hämtades och kanonerna lösgjordes från sina surringar.

Det var stort sett omöjligt att skjuta linjeskeppen i sank eftersom kulorna studsade på vattenytan. Eldens verkan var därför ett medel för att bekämpa besättningen och för att göra skeppen odugliga. Ofta avgjordes sjöstriderna genom att fiendefartyget bordades för att tas i närstrid. Soldaterna var beväpnade med muskötter, huggare, änterbilor, änterhakar och handgranater.



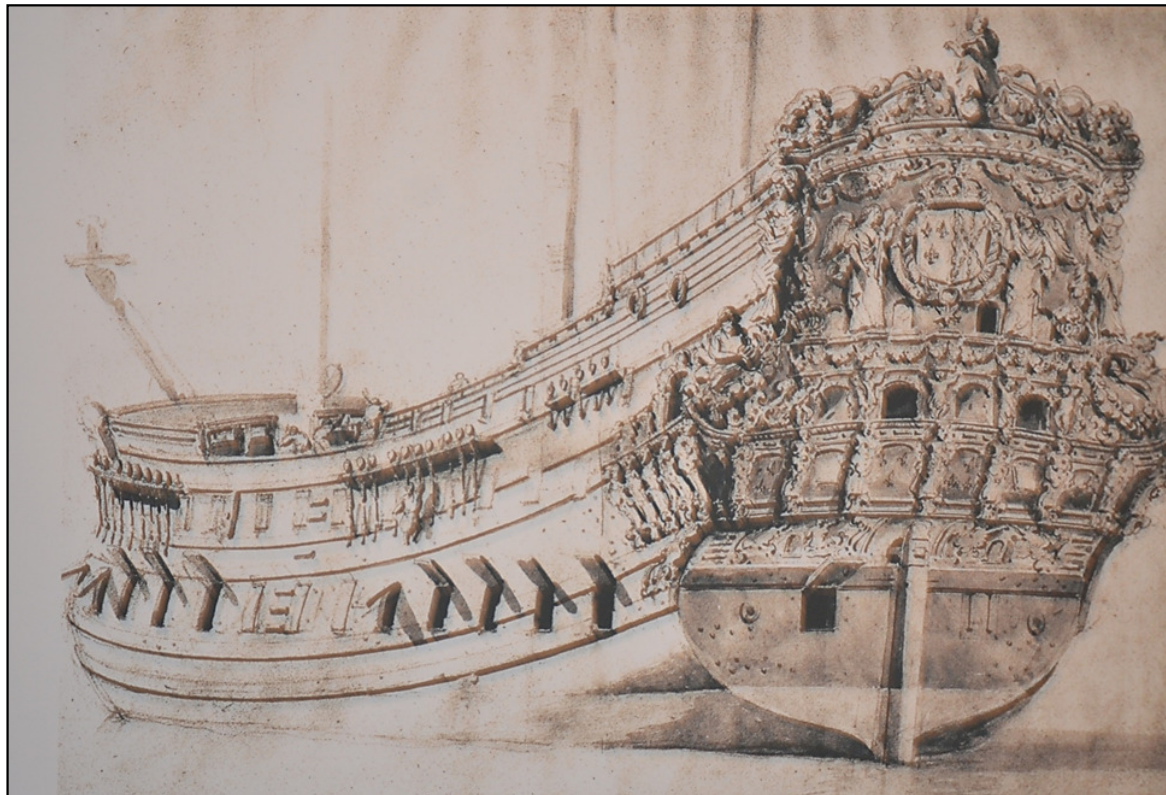
Sjöslag mellan engelska och holländska flottenheter 1669 av okänd konstnär.
Foto från Sjöhistoriska museet.

Marinarkeologi på Dalarö.

Skeppsvrak har alltid satt människors fantasi i rörelse. En lång rad fartyg har genom århundraderna mött sitt öde i södra skärgården kring Dalarö. Redan under 1500-talet, och förmodligen ännu tidigare, förekom bärgningsverksamhet. Ofta försökte man bärga de värdefulla kanonerna från de förlista skeppen.

Efter andra världskriget ökade intresset för marinarkeologi i Sverige. I Haninge skärgård har flera undersökningar gjorts under årens lopp av Sjöhistoriska museet, men också av enskilda dykare och dykargrupper. Anders Franzén har betytt mycket för framväxandet av marinarkeologin i Sverige. Han lokaliserade Regalskeppet Vasa och tog initiativet till bärgningen. Under många år bodde han på Dalarö och bedrev omfattande dykningar på flera skepp utanför Dalarö.

Skeppen Riksäpplet och Gröne Jägaren blev efter kriget omtyckta utflyktsmål för en skara amatördykare. Det var på Riksäpplets vrak som Anders Franzén observerade att Östersjön saknar skeppsmask. Skeppsmasken trivs bara i saltare vatten, där den med tiden förstör alla träföremål. Därför är Östersjön en unik marinarkeologisk skattkammare.



Franskt linjeskepp av
Willem van de Velde d. ä.
Jacob Hägg, 1919.
Foto Sjöhistoriska museet.

Handelsskeppen.

Jutholmsvraket – sjönk ca 1700.

1965 upptäcktes vraket av ett skepp utanför Jutholmens fyr vid Dalarö. Vattnet utanför fyren var sedan länge känt av traktens fiskare som ett ställe där näten fastnade. Vraket visade sig vara ett handelsfartyg som förläste omkring 1700. Det hade brandskador, vilket ger ledtrådar till orsaken till förlisningen. Efter förlisningen har bärgningar av lasten skett, vilket flera avsågade däckbalkar tyder på. Delar av masterna måste ha varit synliga över vattenytan efter det att skeppet sjunkit, med tanke på att djupet på platsen inte är mer än 14 meter.

Man har aldrig lyckats identifiera skeppet som döpts till "Jutholmsvraket" efter fyndplatsen. En datering av träornamenten ombord tyder på att skeppet byggdes efter 1650. Föremålen från utrustningen tillhör sent 1600-tal. De flesta av mynten som påträffats ombord var svenska, men även ett stort antal nordtyska mynt har hittats. Dateringen av mynten indikerar att skeppet sjönk runt 1700. "Jutholmsvraket" var lastat med järnstänger, tjära och ved, hörnstenarna i Sveriges export på 1600-talet.

Tennskeden som fanns ombord.

Sedan senmedeltiden har den här typen av tennskedar använts. Skeden har troligen tillhört skepparen eller någon passagerare. Besättningen höll sig med enkla träskedar.

Värjfästena som fanns ombord.

Två funna värjfästen pekar på att officerare fanns ombord när skeppet förläste.



Utsegling från Reval 13 maj 1790 av Jacob Hägg 1919.
Foto efter en målning av Johan Jonson.
Bilden är beskuren.
Fotot tillhör Sjöhistoriska museet.

Fortsättning av Handelsfartyg
finns på nästa sida.



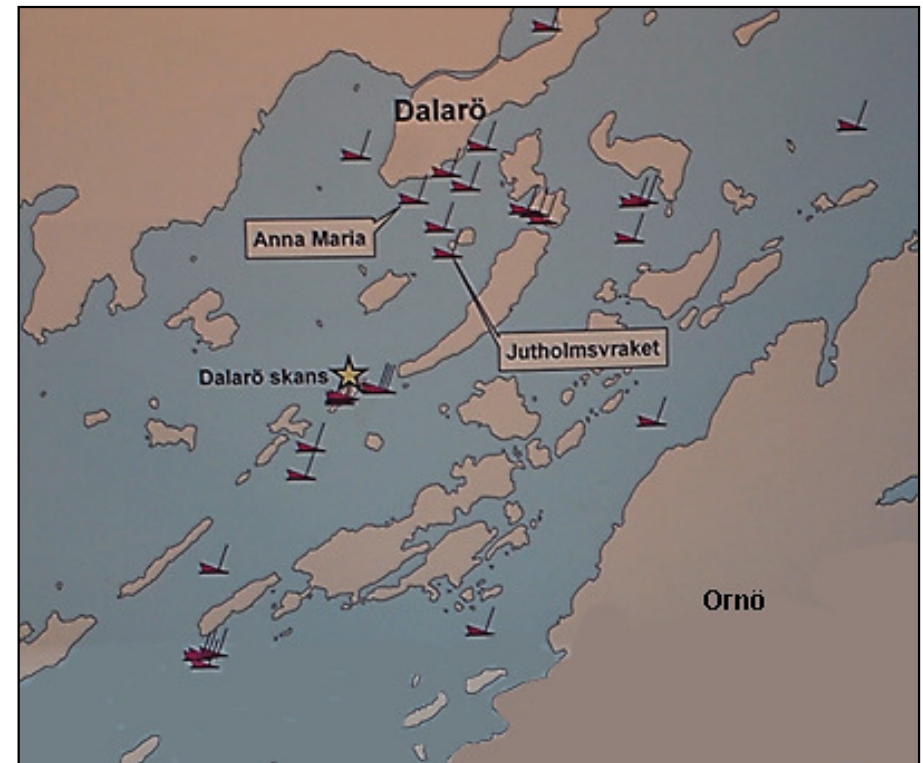
Handelsskeppen.

"Saltskutan" Anna Maria – sjönk ca 1709.

Nära bryggan på Dalarö ligger vraket av ett handelsfartyg från början av 1700-talet. Enligt lokal tradition kallas skeppet "Saltskutan". I modern tid har vraket återupptäckts och Statens sjöhistoriska museum började på 1970-talet göra en preliminär undersökning av vraket.

Vraket är kraftigt brandskadat – aktern är nästan totalt sönderbränd. Huvuddelen av lasten var furuvirke. Man gjorde 1986 en dendrokronologisk analys av trälasten och det sönderbrända däckets som visade att det yngsta träet i lasten var från 1707-1708. Med hjälp av denna ledtråd kunde man identifiera skeppet. Anteckningar från ett vittnesförhör år 1709 ur Stockholms rådstugurätts protokoll belyste eldsvådan ombord på det svenska flöjtskeppet Anna Maria från Stockholm, som förläste vid Dalarö. Man hade identifierat "Saltskutan" som Anna Maria!

Anna Maria byggdes som flöjtskepp i Amsterdam 1694. Skeppet fick svensk ägare och gick på lasttrafik i Europa. Vintern 1708-1709 var hon på väg mot Portugal med last av plank, järn och koppar, men isen kom tidigt så hon låg infrusen vid Dalarö. Eldvakten slarvade och hon fattade eld och sjönk under isen. Den ansvarige, Philip Boivie, dömdes till en veckas fängelse.



Till minne av ANDERS FRANZÉN.

Anders Franzén (1918 1993).

Anders var en svensk marintekniker och amatörforskare, son till läkaren och sjukhusdirektören Anders Franzén och hans hustru Ulla Franzén. Han växte upp i Stockholm men tillbringade ofta somrarna på och omkring Dalarö. Vid en resa till västkusten insåg han att skeppsmask (Teredo navalis) inte angriper trävirke i bräckt vatten Franzén insåg att det just i Östersjön fanns unika möjligheter att finna välbevarade vrak.

Lokalisering och undersökning av skepp.

1956 lokaliserade han det sjunkna Regalskeppet Vasa. Han har även varit med och undersökt andra skepp, till exempel Kronan, Regalskeppet Riksäpplet, Resande Man och Lybska Svan.

Kungliga Tekniska Högskolan.

Anders började studera skeppsteknik på Kungliga Tekniska Högskolan, han avlade aldrig någon examen, utan tog i stället anställning på oljebolaget BP som oljeteknisk expert. När man ville stationera honom vid Persiska viken, övergick han i stället till Marinförvaltningen, där han verkade som marinens expert på oljetekniska frågor fram till 1979.

Arkivforskning om gamla örlogsfartyg.

Anders bedrev omfattande historisk arkivforskning om gamla örlogsfartyg och lärde sig så småningom behärska gammalsvenska. Kring 1950 hade han sammanställt en förteckning på ett dussintal fartyg som borde vara värda att undersöka närmare. Från 1954 koncentrerade han sig på Regalskeppet Vasa i Stockholms hamnområde. Han lokaliserade Regalskeppet Vasa och tog initiativet till bärgningen. Projektet lyckades och måndagen den 24 april 1961 kom Vasa upp ur djupet efter 333 år lång törnrosasömn på sjöbotten.

Franzéns sjöbod.

Anders sjöbod där han bedrev sin teoretiska forskning finns kvar nere i Fiskarhamnen på Dalarö. Dykarklockan till höger om boden är skänkt till Dalarö Hembygdsförening av Kungliga Tekniska Högskolan. Den är en replik som Anders Franzén lät tillverka för att visa den enkla dykutrustning som fanns på 1600-talet för att bärga kanoner från sjunkna skepp.



Lotsar på Dalarö.

Den 20 MARS 1610 fick lotsen Peter Nilsson ön Edesö för att han skulle lotsa kung Karl IX:s skepp. Han är den första till namnet kända lotsen på Dalarö. Dalaröleden är ett svårnavigerat farvatten, något som alla skeppsvrak vittnar om. Lotsarna på Dalarö kände väl till farvattnen kring Dalarö, deras uppgift var att vägleda skeppen förbi grunden.

Det första uppsynningshuset byggdes 1676 på Jutholmen där Dalarös lotsar kunde hålla vakt. När ett fartyg närmade sig lotsplatsen signalerade skeppet att de önskade lots. Lotsen packade då sitt matskrin och rodde eller seglade ut till skeppet, sedan ledsagade lotsen det genom farleden. När skeppet var igenom fylldes matskrinet igen och så rodde eller seglade lotsen tillbaka till Dalarö. Lotsningen kunde ta över en vecka, 1852 bodde på Dalarö 1 lotsålderman, 14 mästerlotsar, 23 sekundära lotsar och 10 lotslärlingar.

Dalarö upphörde att vara lotsplats 1984.



Lotsuniform.
Gåva av Mästerlotsen
Gösta Holmgren.



Lotsar på trappan till
lotsrummet.

Tullverksamhet på Dalarö.

Tullverket är en av de äldsta myndigheterna i Sverige. 1636 räknas som grundläggningsår för samhället Dalarö och det var då dagens tullverk skapades.

Eftersom inga stapelstäder utom Kalmar har öppen kust infördes inloppsstationer. Inloppsstationerna var tullplatser som låg ute i skärgårdarna för att tullen skulle kunna tas sig ut så långt ut mot kusten som möjligt.

På så sätt ville man förhindra smuggling. Exempel på inloppsstationer är Dalarö, Barösund och Spårösund på ostkusten och Älvsborg på västkusten. Vid inloppsstationerna lämnade skepparen en specifikation och lasten inspekterades, men tullavgiften betalades inne i staden. Tullarnas antal varierade mellan 10 och 15 personer.

I samband med att dåvarande tullsystemet avskaffades 1928 drogs även tullstationen på Dalarö in.

Efter restaurering av Tullhuset 1958 tog tuldirektör Olof Monthan initiativet att inrätta ett Tullmuseum i Tullhuset på Dalarö.

Men 2000 flyttades Dalarö tullmuseum till Alströmergatan i Stockholm och vissa föremål flyttades till Strandridaregården vid Ljugarn, på Gotland, där övervåningen är tullmuseum. Utöver Strandridaregården finns sedan 2016 enbart tullhistorien som webbaserad information hos Tullverket.



Interiör från dåvarande Tullmuseet.



En skeppare på väg in mot Stockholm måste anmäla sig till tullarna på Dalarö. Tullarna hade även tulljakter som var ute och bevakade kusten.

Tullhuset.

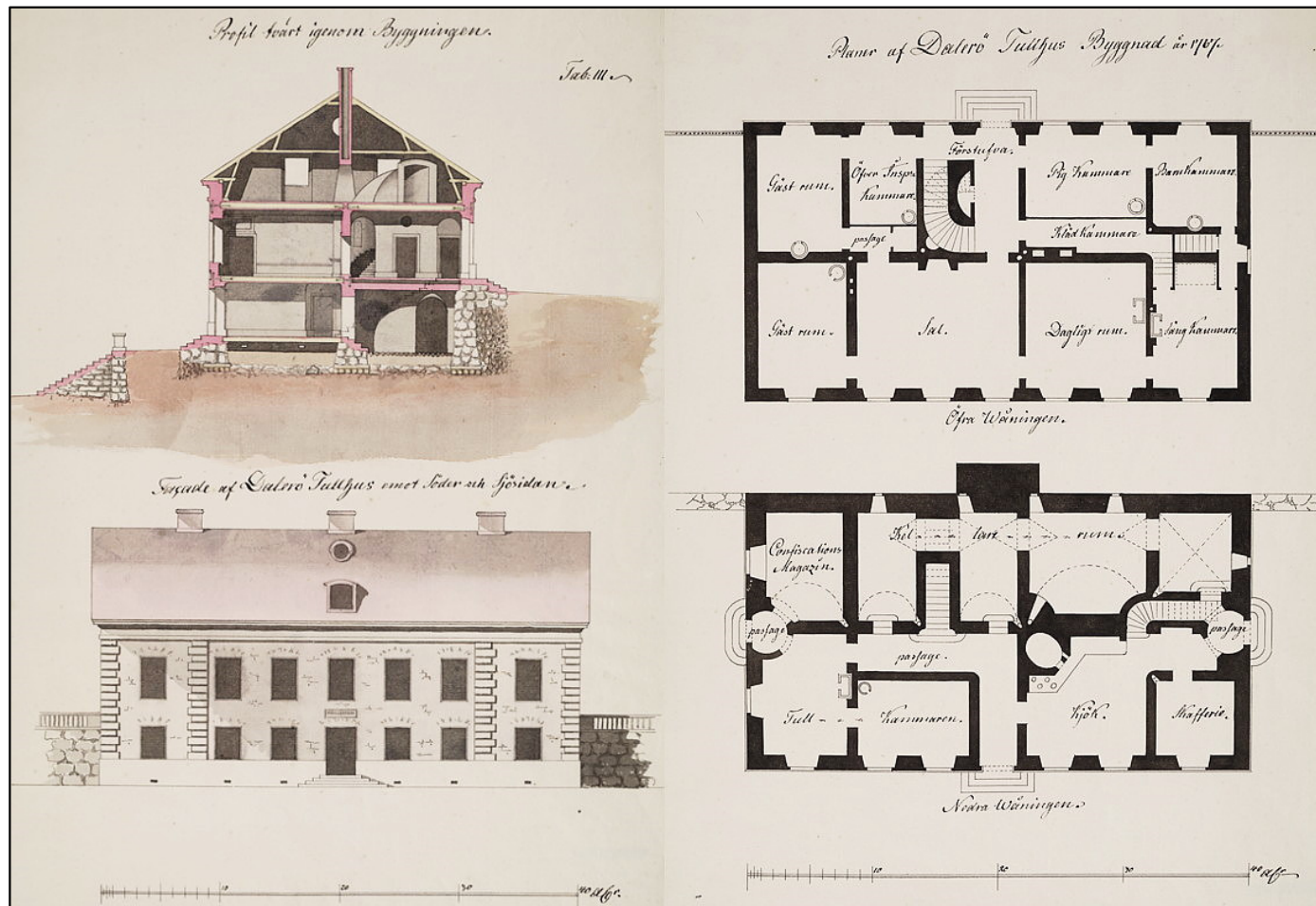
När tullen placerades på Dalarö 1635 uppfördes ett Tullhus av trä som låg ungefär på samma plats som nuvarande Tullhus. Det gamla Tullhuset förstördes av ryssarna 1719.

Det nuvarande Tullhuset uppfördes 1787-1788 efter ritningar av arkitekt Erik Palmstedt.

Ritningarna godkändes av Gustav III 1787 och året efter började bygget av Tullhuset.

I Tullhuset sköttes administrationen. Där fanns även en bostad åt tullinspektorn. Den övriga tullpersonalen bodde i enklare tullstugor runt Tullhuset. 1757 hade Dalarö 162 mantalsskrivna personer, av dem tillhörde 59 tullstaten och 86 lotsstaten.

Byggnaden är i dag statligt byggnadsminne och förvaltas av Statens fastighetsverk.



Erik Palmstedts originalritning.

Badliv.

”Vi gick och badade i badhuset och skulle lära oss att simma mina kamrater och jag. Fröken Elsa Norselius var den som började bada strandbad i Schweizerdalen. Det var på 1890-talet och vi tyckte det var förskräckligt” *Agnes Engel*. Lotsdotter, född 1875.

Dalarö varmbadhus vid Fiskarhamnen byggdes 1856 och användes som badhus tills huset revs 1953. Det förestods av en badläkare. Där kunde gästerna få gytjtjebad och massage, tallbarrsbad, varmt karbad, ångskåpsbad och avrivningsbad.

”Den finaste gytjtjan tog man ute på Kymendö. Pappa brukade ta simpan och fara ut till öarna och kratta tång. Tången tog sedan maskinisten på varmbadhuset hand om och kokade mjuk” *Iris Maijgren*, född 1906.

Före 1900-talet förekom inte solbadande i Sverige. Kvinnorna skyddade sin hy mot sol och vind med hjälp av parasoller och långa handskar. I den borgerliga kulturen var det viktigt att dölja sin kropp. Samtidigt ökade intresset för renlighet och badande. Blygseln inför nakenhet skapade problem vid badandet, och badandet var omgärdat av många ritualer. Kvinnornas badkläder hade ärmar och benkläder som dolde stora delar av låren.

Att bada från klippor eller stränder var ovanligt, istället badade man i badhus. Dalarö hade flera badhus. Det första kallbadhuset öppnade redan 1848.

I kallbadhuset fanns en bassäng som man steg ned i och därifrån kunde simma ut i havet genom en lucka. För det mesta var badhusen uppdelade i dam- och herrbad, eller så badade kvinnor och män olika tider.



Ett badsällskap.



Nybyggda kallbadhuset 1904, vid Dalarö Strandväg. Vy mot Hotellbryggan.

Badliv

”Vi gick och badade i badhuset och skulle lära oss att simma mina kamrater och jag. Fröken Elsa Norselius var den som började bada strandbad i Schweizerdalen. Det var på 1890-talet och vi tyckte det var förskräckligt”. Agnes Engel, lotsdotter, född 1875.

Före 1900-talet förekom inte solbadande i Sverige. Kvinnorna skyddade sin hy mot sol och vind med hjälp av parasoller och långa handskar. I den borgerliga kulturen var det viktigt att dölja sin kropp. Samtidigt ökade intresset för renlighet och badande. Blygseln inför nakenhet skapade problem vid badandet, och badandet var omgärdat av många ritualer. Kvinnornas badkläder hade ärmar och benkläder som dolde stora delar av låren.

Dalarö hade ett varmbadhus som förestods av en badläkare. Där kunde gäster få gytjtjebad och massage, tallbarrsbad, varmt karbad, ångskåpsbad och avrivningsbad.

Att bada från klippor eller stränder var ovanligt, istället badade man i badhus. Dalarö hade flera badhus. Det första kallbadhuset öppnades redan 1848.

I kallbadhusen fanns en bassäng som man steg ned i och därifrån kunde man simma ut i havet genom en lucka. För det mesta var badhusen uppdelade i dam- och herrbad, eller så badade kvinnor och män olika tider.



Troligtvis är hela personalstyrkan samlad på denna bild från ca. 1902. Baderskorna och vaktmästaren/eldaren.

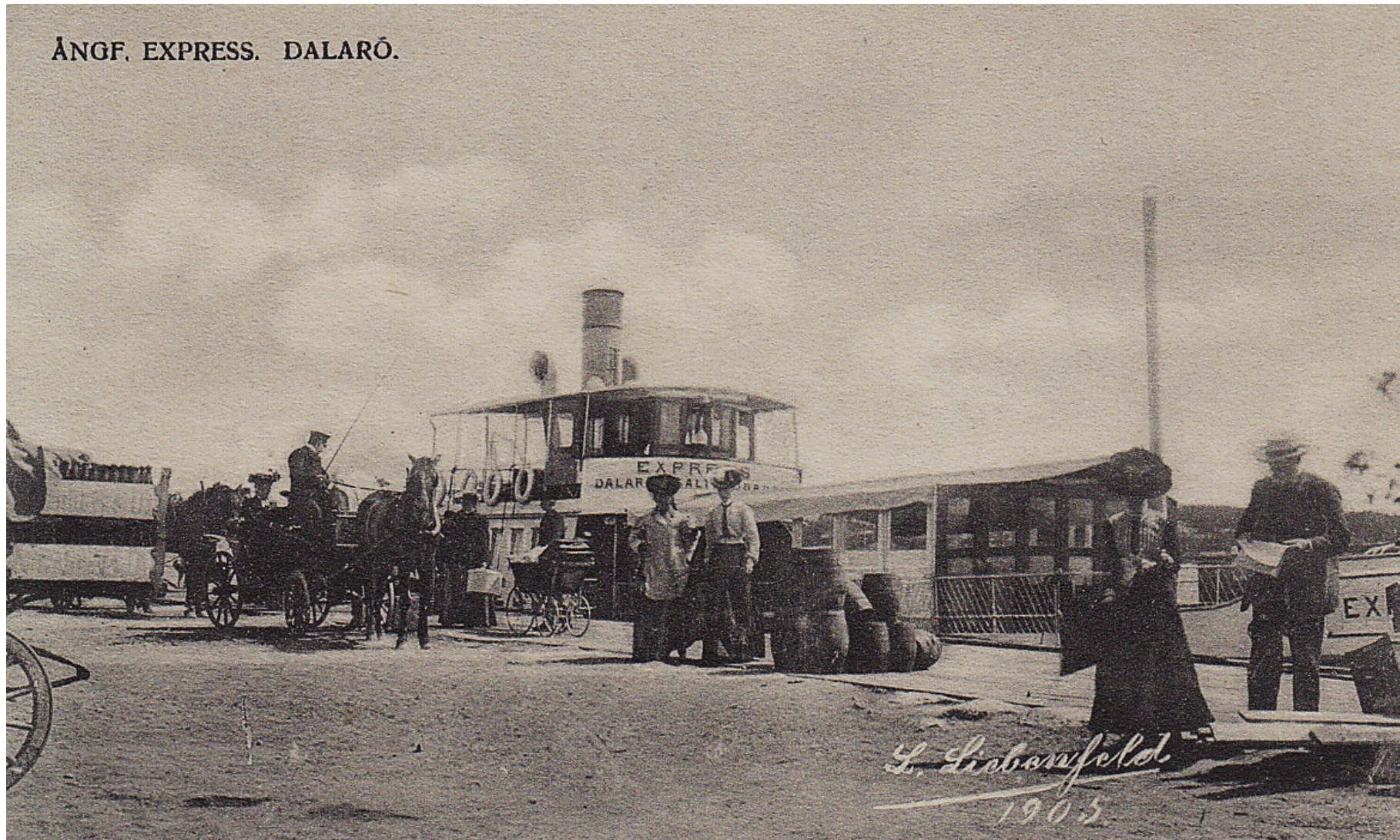
Bryggan.

"Vi hade alltid med oss sängkläder, glas och porslin från stan. Vi for ut med ångbåten" *Ellen Fogelmarck*, född 1869.

"Först kom herrn i huset med vit seglaruniform, sen kom frun följd av pigan, som bar kanariefågeln. Sist kom dragkärran eller flakvagnen med möbler och jättepalm" *Cedergren*, född 1824.

Från 1852 började det gå regelbundna turer med hjulångare mellan Stockholm och Dalarö. Ångbåten möjliggjorde en ökad tillströmning av sommargäster. Ångbåtsbryggan blev en viktig träffpunkt där man umgicks och utbytte information.

Även om det var den vilda och karga naturen som lockade så fick det inte vara obekvämt. Sommargästerna hade med sig möbler, porslin, palmer och gardiner från staden för att skapa ett ordnat liv på landet.



Schweizervillan.

Många av Dalarörs villor har en särprägel i romantikens ideal. Villorna kallas schweizervillor eller alphyddor.

Romantiken gjorde den vilda, exotiska och storslagna naturen till ideal. Alperna och den alpina naturen blev förebilden för konstnärer från hela Europa. Alpernas ålderdomligt präglade allmogebyggnader inspirerade till den nya arkitekturstil som kom att kallas schweizerstilen. Stilen spred sig via Tyskland till Sverige på 1850-talet och associerades av samtiden till ett boende på landet. Den har framför allt påverkat sommarhusens trävillor till sekelskiftet 1900.

Karaktäristiskt för schweizervillan, eller alphyddan, är knuttimrade väggar, utskjutande verandor med lövsågsornamenterade staket och över huvud taget rikt utvecklad träornamentik.

Tillverkningen av sommarvillor kom att bli industriell. Det tillverkades monteringsfärdiga sommarvillor i J. P. Ekmans snickerifabrik på Kungsholmen i Stockholm. De äldre villorna har mer träornamentik och mer utskjutande gavlar än de yngre och har inte tillverkats monteringsfärdiga på fabrik. I dag finns bara ett fåtal villor kvar på Dalarö som till största delen har de ursprungliga träornamenten bevarade.



Reprofoto. Bild från 1860-talet. Huset uppfördes i mitten av 1860-talet av byggaren Otto Dubios. Men dess utseende har förändrats.



Societetshuset uppfördes 1761. Adolph och Maria Lindgren köpte gården av Cedercronas dödsbo. Gården byggdes om 1864-1866 och började då fungera som societetshus. Maria bestämde vilka som fick tillträde till societeten.



Vy från Odinsvägen. Huset har en typiskt inglasad veranda i två våningar. Alla villor skulle ha verandor. Verandorna var från början oglasade, men glasades efter hand in, dels mot kyla och regn men det blev även en modesak.



Strindberg och Dalarö.

Författaren August Strindberg besökte Dalarö flera gånger. Han har förevigat en stämningsfull bild av Dalarö en tidig sommarmorgon i början av 1870-talet.

”Klockan fem på en sommarmorgon. Dalarö sover ännu, trött av föregående dags tröttsamma overksamhet. Solen hade nyss arbetat sig upp ur en hop trådslitna van. Dyckbruna moln med neapelbruna kanter – och torkar som bäst av den fuktiga gungbrädan nere vid tullbron – trutarne ljustra vid solbloss ute på den lugna strömmen – en flugsnappare fångar flugor på en bänk ner vid ångbåtsbryggan – där kaptens ovåliga piga i går lät en smörbytta stå i solskenet – tullvaktmästare och lotsarne snarka vid öppet fönster in i tullstugan – amerikanska flaggan hänger som en våt snusnäsduk oppe på societetens tak – tjäran börjar lukta i fogarna på tulljakten som ligger förtöjd ned vid Spegels brygga – då stiger i fjärran en lätt ånbåtsrök upp i skogsbrynet i söder – kl. är 6 – ångbåten signalerar lots – handelsmannen öppnar sin bod och torkar av disken med sitt blåa förkläde – gästgivaren tar sin morgondryck ute på flustret och tittar på termometern om hans gurkor har frusit – skärgårdsekor med bredaxlade jäntor komma roende från alla kanter – en och annan rullgardin lyftes och en liten bespetsad nattmössa tittar fram för att se om det blir vackert väder – fruar i ljusa klänningar äro redan uppstigna för att köpa flundror”.

*August Strindberg. I vårbrytningen.
(ur samlade verk 2).*



Johan August Strindberg
född 22 januari 1849 i Stockholm,
död 14 maj 1912 i Stockholm,
han var tredje barnet av sju syskon.

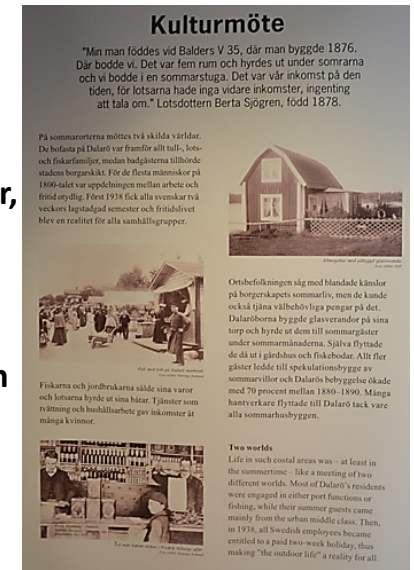
Kulturmöte.

”Min man föddes vid Baldersvägen 35, där man byggde 1876. Där bodde vi. Det var fem rum och hyrdes ut under somrarna och vi bodde i en sommarstuga. Det var vår inkomst på den tiden, för lotsarna hade inga vidare inkomster, ingenting att tala om” *Berta Sjögren, född 1878.*

På somrarna möttes två skilda världar. De bofasta på Dalarö var framför allt tull-, lots och fiskarfamiljer, medan badgästerna tillhörde stadens borgarskikt. För de flesta människor på 1800-talet var uppdelningen mellan arbete och fritid tydlig. Först 1938 fick alla svenskar två veckors lagstadgad semester och fritidslivet blev en realitet för alla samhällsgrupper.

Fiskarna och jordbrukarna sålde sina varor och lotsarna hyrde ut sina båtar. Tjänster som tvättning och hushållsarbete gav inkomster åt många kvinnor.

Ortsbefolkningen såg med blandade känslor på borgarskapets sommarliv, men de kunde också tjäna välbehörliga pengar på det. Dalaröborna byggde glasverandor på sina torp och hyrde ut dem till sommargäster under sommarmånaderna. Själva flyttade de då ut i gårdshus och fiskebodar. Allt fler gäster ledde till spekulationsbygge av sommarvillor och Dalarös bebyggelse ökade med 70 procent mellan 1880-1890. Många hantverkare flyttade till Dalarö tack vare alla sommarhusbyggen.



Allmogehus med påbyggd veranda.



Fullt med folk på Dalarö marknad.



Två män bakom disken i Fredrik Norbergs affär.

Societetsliv.

”Unga och gamla höll ihop i Dalaröklubben som ordnade nöjen, gemensamma för sommargäster och Dalaröbor. I societetshuset höllo vi till och dansade i salen en trappa upp. Doktor Hiller som var badläkare här, var mycket energisk och det ordnades ofta fester för något välgörande ändamål till samhällets fromma”.

Arvid Ling, sommargäst på Dalarö 1902-1912.

Dalarö blev populärt bland Stockholms societeten. Här samlades alla välbärgade fabrikörer till kända författare och konstnärer. August Strindberg kallade Dalarö dagdriveriets och utsävningarnas hemort. På somrarna kunde borgarskapet släppa lite på den oskarianska stelheten. Speciellt för barnen innebar livet på landet mer frihet och mindre övervakning. Samtidigt förde man ett liknande liv som i staden och dagarna var organiserade efter fasta rutiner och klockslag.

För att få delta i ortens sällskapsliv skrev sommargästerna in sig i ”societeten”. I societetens klubblokal, societetshuset, ordnades välgörenhetsfester, middagar och danser. Där träffades herrarna för att spela kort och dricka punsch, damerna för att dricka te och ungdomarna för att dansa.



Folksamling framför Dalarö Hotell 1902.



Picknick i Schweizerdalen.

Utflykter i det gröna var ett populärt sommarnöje. Man tog med sig en picknickkorg och slog sig ner i en skogsbacke. Vid sekelskiftet hade ännu inte Schweizerdalen bebyggts i någon större omfattning. Där fanns många natursköna områden att vandra i.



Karl Anton Alvé n f. 1820 d. 1890 och Sofia Louisa Alvé n född Hedström f. 1833 d. 1912.
På ovanstående bild är familj och bekanta samlade i Schweizerdalen.

Föremål från Sjöhistorisk museet som fanns i Tullhuset.



Glas från fartyget *Fula gubben*.
Sö Ornö, Bredskär, Huvudskär.

Diameter 35 mm / Höjd 60 mm.

Kritpipa från fartyget *Fula gubben*.
Sö Ornö, Bredskär, Huvudskär.



Längd: 285 mm



Mynt från fartyget
Fula gubben.
Sö Ornö, Bredskär, Huvudskär.

Bredd: 110 mm. Längd: 110 mm.
Material Koppar.

Sked från *Jutholmsvraket*.



Tenn. Bredd: 58 mm. Längd: 192 mm.

Sko från *Jutholmsvraket*.



Mynt från *Jutholmsvraket*.



Shilling. Karl XI.

Föremål från Sjöhistorisk museet som fanns i Tullhuset.



Vattenflaska från
Älvsnabbsvraket.



Lotsbricka.
Kungliga Lotsverket

Ovalen: Bredd: 49 mm, Höjd: 70 mm
Bandlängd: 720 mm.

Lotsbloss för signalering.



Bleckplåt. Höjd 300 mm.



Plåtmynt *Jutholmsvraket.*

Koppar. Utgivare Karl X Gustav.
Bredd: 175 mm. Längd: 170 mm.
Vikt: 1201 gram.



Timglas *Jutholmsvraket.*

Diameter: 64 cm. Höjd: 85 mm.



Block *Jutholmsvraket.*

Föremål från Sjöhistorisk museet som fanns i Tullhuset.



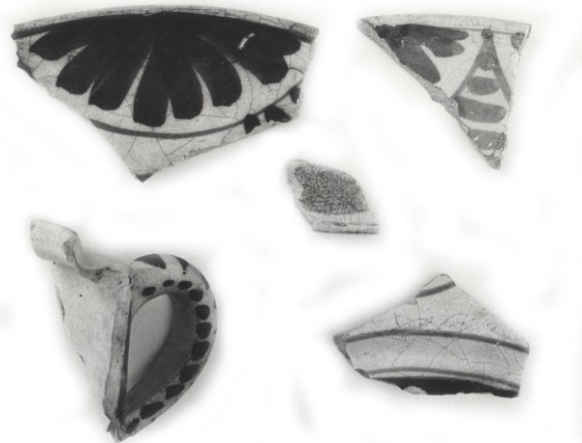
Medicinflaska
Jutholmsvraket.

Blåst glas.
Höjd: 12 mm - Halsen, Höjd: 31 mm.

Fajanslerkruka *Jutholmsvraket.*

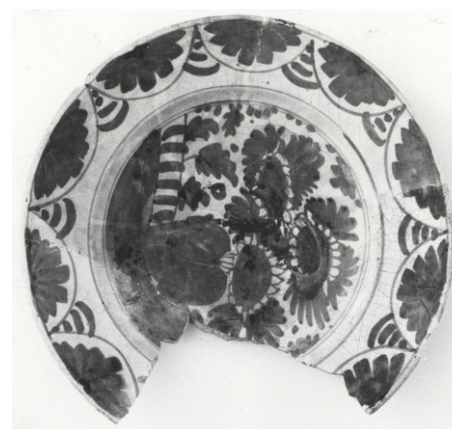


Fajanse. Diameter: 75 mm. Öppningen, Höjd: 72 mm.



Fajansfat
Jutholmsvraket.

Fajanse.
Längd: 109 mm =
Största skärvan.



Fat *Jutholmsvraket.*

Fajanse. Diameter: 345 mm. Höjd: 6 cm.

Skål *Jutholmsvraket.*



Tenn. Bredd: 250 mm, Diameter: 155 mm. Höjd: 98 mm.



Värjfasten *Jutholmsvraket.*



Smide.

Föremål från Sjöhistorisk museet som fanns i Tullhuset.



Spänne *Jutholmsvraket*.

Bärnsten och mässing.
Bredd: 19 mm. Längd: 24 mm.
Tjocklek: 3 mm.



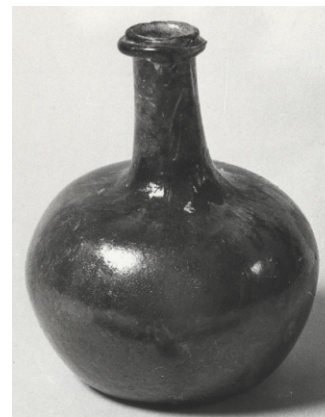
Solur *Jutholmsvraket*.

Präglad mässing.
Diameter: 40 mm. Tjocklek: 1 mm.



Pilsnerflaska *Ångslupen Vega*.

Münchens Bryggeri AB.
Höjd 195 mm.



Flaska *Jutholmsvraket*.

Lock *Jutholmsvraket*.



Fajanse.

Sked *Jutholmsvraket*.



Tenn. Bredd: 53 mm. Längd: 180 mm.

Föremål från Sjöhistorisk museet som fanns i Tullhuset.

Lod *Jutholmsvraket*.



Passare *Jutholmsvraket*.



Mässing.

Kritpipa *Jutholmsvraket*.



Höjd: 38 mm. Längd: 156 mm.

Skulptur från amiralskeppet *Riksäppet*.

Furu.



Kedjelod från amiralskeppet *Riksäppet*.



Järn. Diameter: 135 mm.

Kanonkula från
amiralskeppet
Riksäppet.



Gjutjärn. Diameter: 40 mm.

Föremål från Sjöhistorisk museet som fanns i Tullhuset.

Sko från Saltskutan *Anna Maria*.



Sydd lädersko.



Keramik från Saltskutan
Anna Maria.

Keramik. Höjd: 35 mm. Tjocklek: 4 mm.



Kanonkula från
amiralskeppet
Riksäppet.

Gjutjärn. Diameter: 45 mm.



Silvermynt *Jutholmvraket*.

Silvermynt. Karl XI.

Kulkartesch från amiralskeppet *Riksäppet*.



Trä.

En gammal ammunitionstyp för artilleri som i grunden utgörs av en eldrörs-laddad patron försedd med drivspiegel och hagelladdning (såsom grovt druvhagel eller fint kärvhagel) likt en hagelpatron, vilken avfyras med kardus för att skapa en hagelkärve.

Skulptur från amiralskeppet *Riksäppet*.



Ek. Höjd: 330 mm. Längd: 860 mm.

Föremål från Sjöhistorisk museet som fanns i Tullhuset.



Keramik från Saltskutan
Anna Maria.

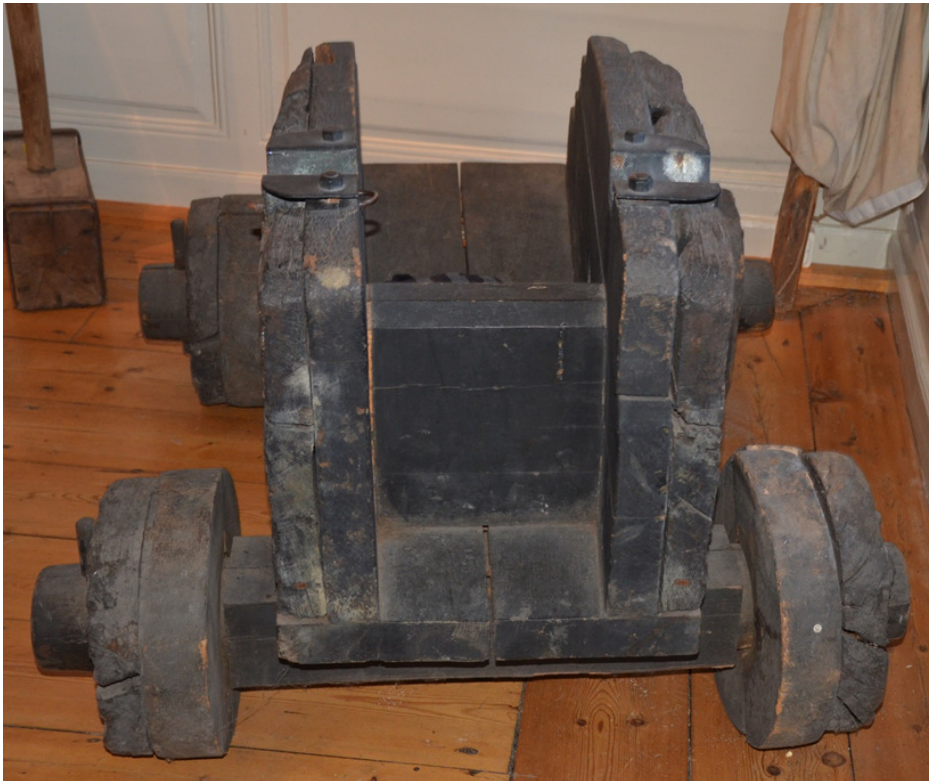
Keramik. Diameter: 57 cm. Höjd: 52 mm.

Kopparplåt från
Saltskutan *Anna Maria*.



Anna Maria var då lastad med furuplank, stångjärn, brännstål och koppar.

Lavett från amiralskeppet *Riksäppet*.



Ek. Längd: 1280 mm.



**Slipsten bärgad från Saltskutan Anna Maria som sjönk 1709.
Hon var ett handelsfartyg.**





Anders Franzéns doktorshatt.

Han var marintekniker och amatörforskare med anställning som byrådirektör vid Försvarets materielverk, därefter fick han titeln forskare vid KTH och utnämndes till hedersdoktor 1983.



Ander Franzéns bod.

Boden innan Anders F. tog över den. Den hade då varit ett förråd tillhörande den dåvarande bensinstationen i Fiskarhamnen.

Modell av den nuvarande boden, som nu är ett museum, förvaltat av Dalarö Hembygdsförening.



Dramatisk teckning av okänd konstnär.

Regalskeppet Vasa på Stockholms ström den 10 augusti 1628.

Anders Franzéns monter.

Föremål lånade från Franzéns bod i Fiskarhamnen.



Dykarhjälm av den typ som dykarbasen Per Edwin Fälting använde vid bärgningen av Regalskeppet Vasa.

Del av däckbalk från Regalskeppet Vasa.

Vattenkikare som Anders Franzén använde för att lokalisera vrak utanför Dalarö. Med vattenkikare undviks krusningar och speglingar i vattenytan.

Föremål som saknar härledning.



Portabel båttoalett från ej namngivet fartyg.



Kar. Ej angiven användning.



Packlåda från ett ej namngivet fartyg.



Skopa för att ösa strömming.
Efter urplockning från näten lades fisken i skölkorgar för att få dem rena från blod och fjäll. Därefter östes de försiktigt ned i transportlådorna för att fraktas in till Stockholm.



Enklare typ av ankare s. k. *Krabbsten*.



Fotogenlampa var den belysning som fanns att tillgå.



Två föremål avsedda för att smuggla sprit.



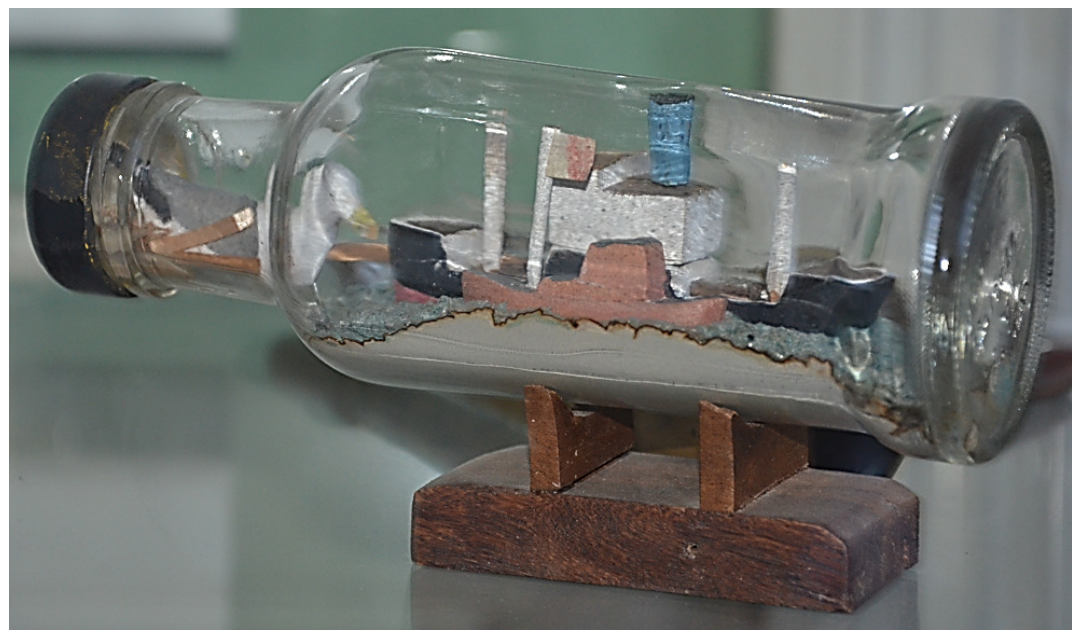
Kopparmynt från ej namngivet fartyg.



Block från ej namngivet fartyg.



Skål med sked av tenn från ej namngivet fartyg.



Flaskskepp gjort av okänd person.

Nakterhus från okänt fartyg.

Nakterhus är ett skåp eller ställning som skyddar den inbyggda magnetiska kompassen på (större) fartyg. På vardera sidan sitter två järnklot som används för att reducera inverkan av fartygets egen magnetism på kompassen. Kompassen devierades genom att förskjuta järnkloten. På moderna fartyg använder man s.k. devieringsmagneter istället för järnkloten. Kompassen i nakterhuset kan belysas utan att fartygman-skapets mörkersyn försämras i hög grad.



Ankare från okänt fartyg.



Dalarölotsen Axel Ulric Rinmans lotsbok.
Anteckningar med lodade djup för lotsning av fartyg.

Träskulptur från Riksäppet. Längd ca 1 meter.

Förstoring från sidan 30.



Tillägg utöver dokumentationen av utställningen, som den var utformad år 2023.

DALARÖ SKÄRGÅRDSMUSEUM

Program & Utställningar 2004



Dalarö – sommarlandet
Dalarö i stormaktstidens Sverige



Museets utställningar är producerade av Kultur & Fritid

TEXTER Kristina Svidén och Martin Skoog UTSTÄLLNINGSFORM Dudley Böhm Arkitekter
GRAFISK FORM Juliana Boneva ÖVERSÄTTNING David Eisenhauer

DALARÖ SKÄRGÅRDSMUSEUM Odinsvägen 6A, tel 08-501 508 00, 08-606 85 97,
www.haninge.se

ÖPPET 20 juni-27 juni tors-fre kl 10-15, lör-sön kl 11-15.
28 juni-22 augusti mån-fre kl 10-18 (lunch kl 13-14), lör-sön kl 10-16.

FÄRDVÄG Pendeltåg från Stockholms C till Haninge C, därefter buss 839 till Dalarö hotellbrygga.



Program sommaren 2004

Lördag 19 juni kl 12

Museet öppnar. Se separat inbjudan.

Visning av museet och Anders Franzéns museum varje lördag kl 13-15 under perioden
3 juli till och med 15 augusti.

Torsdag 15 juli kl 17

En historisk vandring på Dalarö med Gurli Malmsten från Dalarö Hembygdsförening.
Samling vid Dalarö skärgårdsmuseum. Kostnad 20 kr.

Onsdag 4 augusti kl 18

Det går an

Teater Les Enfants ger en nydramatisering av Carl Jonas Love Almqvists roman som för
160 år sedan provocerade Sverige och väckte skandal. En historisk påminnelse om
jämställdhetsdebatten som än i dag kan te sig provocerande.

Medverkande: Paula Ternström och Klas Ahlstedt. Fri entré.

Tullhusparken på Dalarö

Folder och program från invigningen 2004.

Dalarö skärgårdsmuseum flyttar i år till det nyrenoverade tullhuset. I museet finns två nya utställningar, Dalarö i stormaktstidens Sverige och Dalarö – sommarlandet.

DALARÖ har en färgstark historia. Genom sitt läge vid inloppet till Stockholm har platsens historia präglats av sjöfart, handel och den betydelsefulla lots- och tullnäringen. Många fartyg har förlit utanför Dalarö i de svårnavigerade vattnen.

I mitten av 1800-talet lockade den vilda naturen Stockholms borgerskap till rekreation och friluftsliv. Dalarö blev en av de mest populära badorterna på ostkusten. Än i dag kan man ströva runt bland de vackra, stora villorna med sina lummiga trädgårdar.

På öppningsdagen den 19 juni och under sommaren kan besökarna ta del av visningar i museet och Anders Franzéns museum i Fiskarhamnen. Vid två tillfällen kommer kulturhistoriska vandringar att utgå från museet, den 19 juni och den 15 juli.

Kommunen har producerat utställningarna i samarbete med studenter vid Stockholms universitet. Ett varmt tack riktas till Kristina Svidén och Martin Skoog som har utarbetat texter och ansvarat för urval av bilder och föremål. Ett tack riktas också till Dalarö Hembygds-förening och Södra Skärgårdens Intresseförening som på olika sätt bidragit med idéer och engagemang i förverkligandet av museets verksamhet.

Museet har nu fått förmånen att flytta till tullhuset. Byggnaden ritades av Erik Palmstedt och uppfördes 1788 strax intill kyrkan ovanför Fiskarhamnen. Byggnaden är i dag statligt byggnadsminne och ägs och förvaltas av Statens fastighetsverk.

Varmt välkomna till Dalarö skärgårdsmuseum

Dalarö i stormaktstidens Sverige

Dalarös historia är sjöfartens. När Sverige under stormaktstiden började expandera i Östersjöområdet var det naturligt att Dalarö med sin goda hamn blev ett centrum för flottan och sjöfarten.



Dalarö skans strax utanför Dalarö uppfördes för att försvara Stockholms södra inlopp. Det är ett imponerande byggnadsverk och ger en god bild av stormaktstidens fästningsambitioner. Många fartyg har genom tiderna mött sitt öde längs den gamla farleden. I stormar och genom olyckor har många av dem gått till botten med manskap och last. Ett omfattande marinarkeologiskt arbete har lagts ned under åren för att lokalisera vraken och identifiera dem. Krigsskeppen Riksäpplet och Gröne Jägaren, liksom handelskeppen ”Jutholmsvraket”, Anna Maria och Concordia är fartyg som alla har förlit utanför Dalarö.

De marinarkeologiska utgrävningarna av vraken hjälper oss att återskapa historien. De bärgade föremålen berättar om dåtidens livsvillkor och ger inblick i den fruktansvärda krigsföringen, barockens praktfulla formspråk, den svenska handeln och livet ombord.

Dalarö – sommarlandet

Vår tids syn på fritidsliv växte fram under 1800-talet och hör ihop med medelklassens framväxt och inflyttningen till städerna. På 1850-talet tog byggandet av sommarvillor fart på allvar i Sverige.

Dalarö var en av de platser som sommargästerna först hittade till på ostkusten. Dess säregna och vackra skärgårdsnatur och bra kommunikationer till Stockholm gjorde att Dalarö snabbt blev mycket populärt bland Stockholms societeten. Här samlades alla från fabrikörer till kända författare och konstnärer.

Därmed började en ny epok i Dalarös historia där ortens bebyggelse och ekonomi skulle förändras i grunden. Ortsbefolkningen såg med blandade känslor på borgerskapets sommarliv, men de kunde också tjäna välbehövliga pengar på dem. Dalaröborna sålde varor och tjänster och hyrde ut sina hus till sommargästerna.

Till sommarlivet hörde bad, segling och utflykter i det gröna. Strandbad var ovanligt före 1900-talet, istället hade Dalarö flera badhus. För sommargästerna var det viktigt att delta i ortens sällskapsliv. I societetens klubblokal, Societetshuset, ordnades väl-görenhetsfester, danser och punschaftnar.

Utseglingen från Reval den 13 maj 1790

av Jacob Hägg, 1919.

Tillhör Sjöhistoriska museet.

Foto efter målning: Johan Jonson

Bilden är beskuren.

Solnäs glasveranda, 1902.

Tillhör Stockholms stadsmuseum.

Fotograf: Göran Fredriksson



Dalarö skärgårdsmuseum - nyinvigning

Program lördag 19 juni 2004

Kl 11.30 och 12.40 Sextett ur Södertörns Brass

Kl 12.00 Invigningstal av kultur- och fritidsnämndens ordförande Gunnel Trelje.
Minne och historia. Maja Hagerman, författare.

Kl 12.30 Björn Åkerblom, ordförande i Dalarö Hembygdsförening, berättar om sommarens aktiviteter.

Jan Johansson, ordförande i Södra Skärgårdens Intresseförening, berättar om minnesmärket över de flyktingar som kom till Dalarö 1944.

Kl 13.00 och 14.00 Visning av de nya utställningarna *Dalarö i stormaktstidens Sverige* och *Dalarö – sommarlandet.*

Kl 13.00 och 14.00 Visning av Anders Franzéns museum.

Kl 15.00 *Det första badlivet på Dalarö.* Lennart Jarnhammar, författare, berättar och visar runt bland husen kring hamnen.

Gunnel Asplund, dragspel, och Kjell Hagberg, nyckelharpa, underhåller i trädgården.

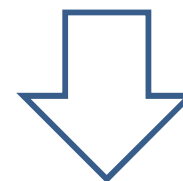
Dalarö skärgårdsmuseum, Odinsvägen 6A, turistbyrå tel 08-501 508 00 eller Haninge kulturhus tel 08-606 85 97.

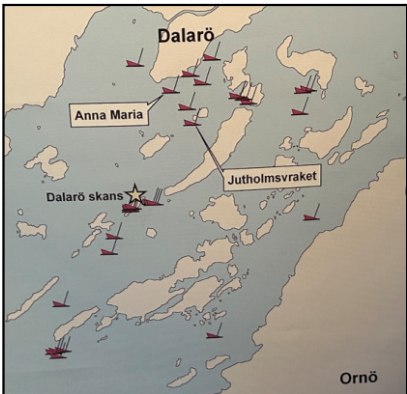
Öppet: 20 juni-27 juni torsdag-fredag kl 10-15, lör-sön kl 11-15
28 juni-22 augusti måndag-fredag kl 10-18 (lunch kl 13-14), lördag-söndag kl 10-16.

Färdväg: Pendeltåg från Stockholm C till Haninge C, därefter buss 839 till Dalarö hotellbrygga.
Med bil: Väg 73 mot Nynäshamn, avfart Dalarö. P-plats direkt efter bron före samhället.
www.haninge.se/museum

Arrangörer är Haninge kommun i samarbete med Dalarö Hembygdsförening och Södra Skärgårdens Intresseförening.

Nästa sida några informationskällor:





För dig som vill veta mer.

Upptäck den svenska sjöfartshistorien som vilar under ytan, bo över, ät gott och träffa likasinnade dykare. Vi håller till på Dalarö.

Arkeologi under ytan.

Regalskeppet Vasa.

Sjöfartens och örlogsflottans historia.

Digitalt tullmuseum.

Webbplats.

Här finns det mesta som berör Dalarö.
Digital åtkomst.