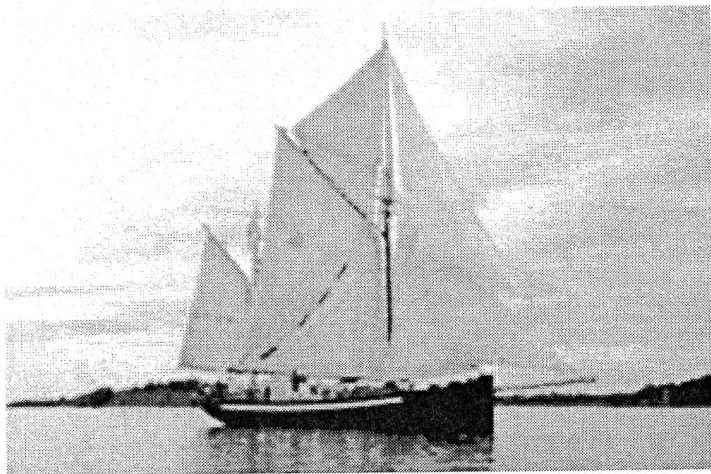


# Hemmahamn: Dalarö

*Historien om skolsegelfartyget Ariel, 88 år och arbetsplats för ungdomar.*



*Ariel i full skrud utanför Dalarö*

I sommar, den 6 juni, firas ett sent 20-årsjubileum på Dalarö för att Ariel har tillhört Haninge kommun sedan år 1984. De flesta dalaröbor har sett henne vid kaj nere i hamnen eller under segel på redan på väg ut eller in i hemmahamnen. Hennes historia är omväxlande och innehåller flera spännande moment.

## Byggd i Norge

Hon byggdes 1917 på Kvams Skipsverft i Molde på norska västkusten. Hennes dopnamn var m/s Harösund och en historieskrivning gör gällande att hon ursprungligen var byggd som ett rent motorfartyg, medan en annan uppger att hon var byggd som ett kombinerat motor- och segelfartyg. Det må vara hur det vill med den saken. Hon byggdes i alla fall för ett fiskeriföretag för att transportera fisk och fiskeriprodukter. Mot slutet av första världskriget kunde man tjäna bra pengar på att sälja fisk till de stridande parterna. På grund av kriget måste hon röra sig väl i skydd av kusten. Senare gjorde hon många resor till Grönland och till Island.

## Nytt namn

Genom en konkurs såldes hon 1923 till ett bolag ägt av familjen Strömsholm i Vevang och registrerades om till fiskefartyg. Hon fraktade fisk-

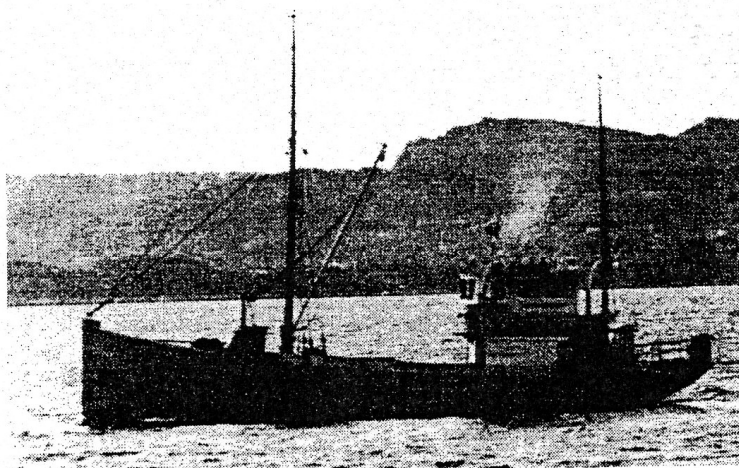
produkter bl.a. i vattnen kring Lofoten. I fiskeriregisteret återfinns hon 1938 med nytt namn, m/s Holmen, ett namn som följde henne resten av tiden i norsk ägo.

År 1938 såldes hon igen, nu till en annan norsk ägare, Nils S. Utheim, som användes henne både som fiskefartyg och för frakt. Några säsonger fiskade hon runt Island och Grönland.

Hon fick en ny motor åren 1940-41 då den ursprungliga 50 hästkrafters Bolindermotorn utbyttes mot en 60 hk Union.

## Beskjuten av tyskarna

Under 1940, dagen innan Kristiansund väntades utsättas för bombning av tyskarna, fick tillgängliga fartyg uppdraget att evakuera stadens befolkning och m/s Holmen användes till att transportera patienter och vårdpersonal från stadens sjukhus till Torvikbukten. Under den resan upptäcktes hon och besköts av tyskt stridsflyg. Ingen skadades men en kula slog bort ett splinter i ratten (märken syns än i dag!), gick vidare genom skepparen och rorsmannen Nils Utheims byxben för att slutligen fastna i isoleringen till avgasröret från huvudmotorn.



*Ariel (m/s Holmen) år 1956 vid norska kusten*

Mellan 1948 och 1955 hade hon en ny ägare och mellan 1955 och 1965 ytterligare en annan med registrering i Kristiansund. Första året var hon mest fraktbåt men 1956 riggades hon om till fiskefartyg. Fisket, av storsill, bedrevs i huvudsak från januari fram till påsk, sedan användes hos som fraktfartyg fram till jul igen.



*Ariel får stäven renoverad i Beckholmsdockan, Stockholm, hösten2003*

### Från ombyggnader till vrak

Under 1959 byggdes hon om tre gånger, varvid hon bl.a. fick nytt fördäck, akterskepp och inredning i akterhytten, samt en 120 hk stor Brunvoll motor. Året därpå byggdes bogen och förhytten om.

I början av 1970-talet sjönk hon på norska sydkusten efter att ha sålts några gånger och använts till notfiske och, enligt en berättare, även för smuggling. Det var under ett smugglingsuppdrag som hon kapsejsade.

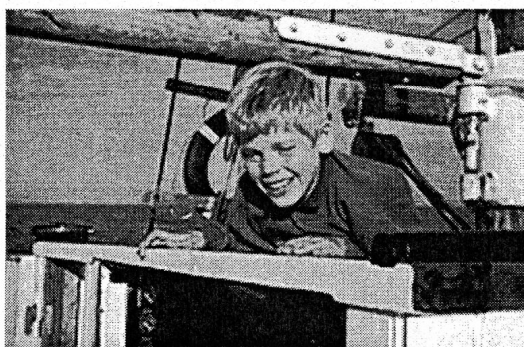
### Bärgades av svenskar

Det var bröderna Jernelius från Stockholm som kom att bärga vraket år 1977. Hon togs till Sverige, restaurerades och fick en ny ketchrigg. Nya namnet blev det nuvarande, Ariel. Riggen var efter engelskt mönster med salning och toppstäng på stormasten, och är densamma än i dag. Haninge kommun köpte henne 1984 och driver henne som skolfartyg för arbetslösa ungdomar i åldern 16-24 år med särskilda behov. Syftet är att utveckla ungdomarnas förmåga att fungera i en arbetsgemenskap, att träna dem i att ta ansvar och att

## Uppföljning av lotsåldermannen Kinnman

I förra numret av Dalarö Shimmyn berättades om C V Kinnman som blev lotsålderman på Dalarö utan att ha någon tidigare kunskap om dessa farvatten. Redaktionen undrade avslutningsvis om någon läsare visste hur det kunde bli så.

Lennart Jarnhammar, som inte drar sig för att gräva i historien, kan dels berätta om var familjen Kinnman bodde på olika ställen under tiden på Dalarö, men ger också den tänkbara förklaringen till åldermannasysslan: Troligen var det fråga om ett rent kontorsarbete. Dalarö var en stor lotsstation som krävde mycket organisation och administration, och dessutom ordergivning. Alla dessa egenskaper hade säkert Kinnman med sin bakgrund. Därför hans utnämning.



*Skepp ohoj!*

stärka deras självförtroende och stolthet i att vara människor. Under höst och vinter arbetar ungdomarna med reparationer och förnyelsearbete av Ariel och på sommaren får de segla henne som matrosar och känna stolthet över vad de uträttat.

Skeppare på Ariel är Helge Skärlén och han har hjälp av styrmän och matrosar samt under sommarens seglingar också gästbesättning. Alla som seglar med ingår i besättningen och deltar i vakt-system och övriga rutiner enligt gamla traditioner till sjöss.

Håll ögonen öppna i sommar efter affischeringen för 20-årsjubiléets arrangemang!