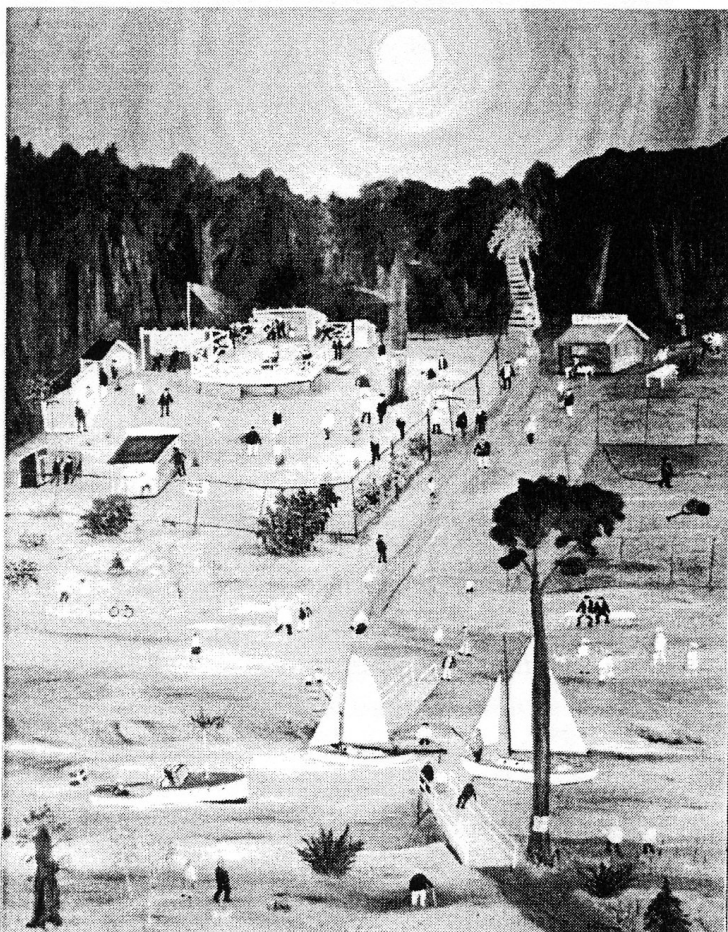


Den gamla dansbanan

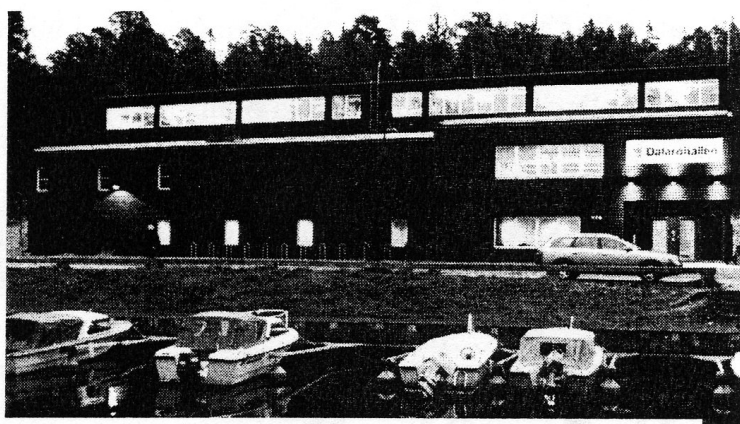


I samband med invigningen av Dalaröhallen i slutet av augusti skänkte vår lokale konstnär Bo Tilliander en stor tavla som skall hänga som ett fint blickfång innanför huvudentrén. Vi träffade konstnären och bad honom berätta om tavlan.

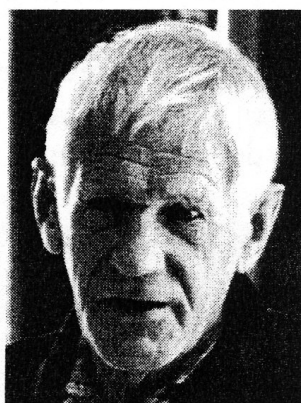
Bo berättar att bilden visar platsen för den nya sporthallen som där såg ut för omkring femtio år sedan. Beträktaren tänks stå på andra sidan kanalen vid brofästet. Då var det en klaffbro som gick att öppna för att släppa in segelbåtar för förtöjning framför nuvarande hallen. Till höger i bilden ser man den närmaste av flera tennisbanor som låg där det nu är båtuppläggningsplatser/bilparkering. Det centrala i motivet är dansbanan med orkester, dansande par och en massa människor kring kioskerna med skjutbana, servering, och annat som hörde till. Festplatsen hade tidigare legat inne i Schweizerdalen men tvingades flytta ut när marken bytte ägare. Festplatsen var instängslad med ingång från backen nedanför trapporna. Konstapel Wilhelmsson patrullerade

väl uniformerad med batong och ibland hade han hjälp av ytterligare vakter. Det kunde vara högt tryck på danskvällarna och inte minst då flottans största fartyg låg till ankars utanför Dalarö och besättningen firade sin lördagspermission.

Tavlan till sporthallen är nog den största han gjort och är för övrigt typisk för hans naivistiska stil, som uppskattas så mycket att han säljer ut allt på en timme när galleriet i Tullhuset ställer ut på våren!



Så här ser det ut idag från samma punkt



Om konstnären

Bo Tilliander är född 1934 och först uppvuxen på i ett torp på Prästön utanpå Ornö, som fortfarande är i familjens ägo.

Han är den sjunde generationen av människor som alla bott i eller kring Dalarö. Den tidigaste anförvanten han hittat i handlingar var indelt båtsman på Dalarö Skans, hette Jan Brun och var född 1772.

När Bo skulle börja skolan på Dalarö flyttade familjen in till Vasaplan. Tidigt började han jobba på sommarloven i butikerna och i det bageri som då

låg i lokalen mellan fiskaffären och Dalaröboden. Han hann också segla till sjöss en tid som jungman i Nordsjöfart innan han gjorde värnplikten i flottan som radarmatros. Det bästa från den tiden var när han bemannade kustradarstationen på Sandhammaren vid Skånes sydöstligaste spets.

Han jobbade en del med pappa byggmästaren och byggde själv sitt hus till hustru och två barn på tomten vid Nämndövägen, som han köpt 1960. Han försörjde sig på litet av varje, en tid som gårdskarll hos välbärgade familjer på Smådalarö. Men hela tiden målade han eller gjorde konstverk. Hans krabbankare har vi sett på många ställen och ankaret används som symbol för Dalarö i flera logotyper. Nu målar han mest hela tiden i olja och hans vykortsstora fartygsmålningar säljs varje år vid Sjöhistoriska Museets julmarknad. I höstas deltog han i Hagasalongen och i höst ställer han ut på Galleri Hagström i Gamla Stan.

Vi vill rekommendera våra medlemmar att beskåda konstverket på platsen eftersom man måste uppleva färgglädjen i konstverket för att det ska komma till sin rätt!