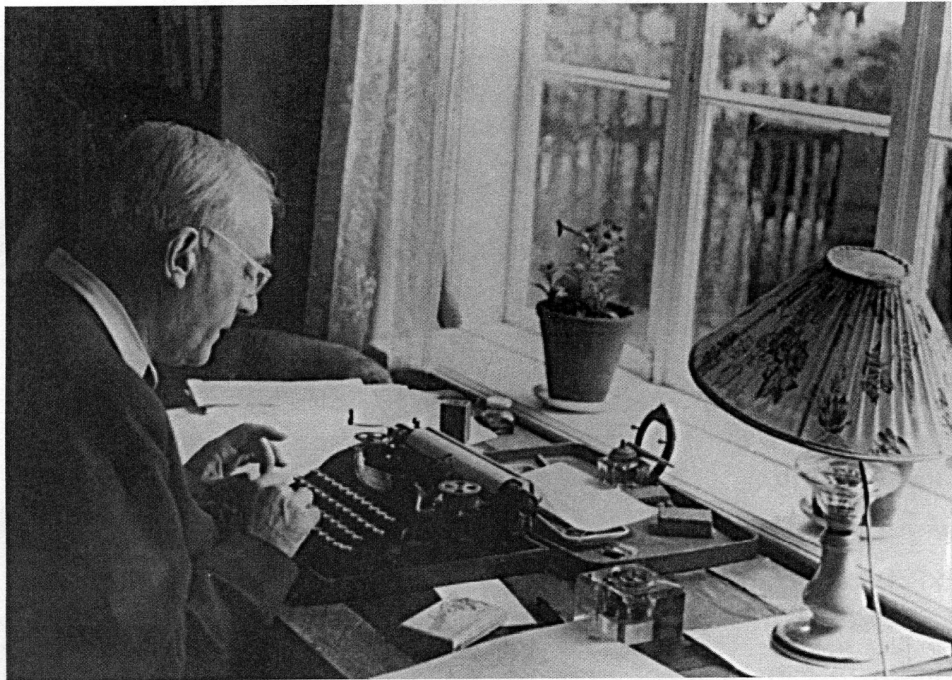


Karl Asplunds smultronställe



Karl Asplund vid sin favoritplats på Sjöbo

Mot slutet av Baldersvägen, där backen börjar kröka uppåt vänster mot Smådalarövägen, ligger på höger hand ner mot sjön en av Dalarös skönaste idyller. Fastigheten heter Sjöbo och är väl omskriven såväl i litteraturen som i tidningar och tidskrifter under mitten av förra seklet. Där bodde under många somrar konsthistorikern, författaren och skalden Karl Asplund (1890-1978). Han var VD för Bukowskis konsthandel i ungefär 25 år och tillika konstkritiker i våra största dagstidningar i tjugo år.

Han skrev ett antal diktsamlingar och monografier och några memoarböcker. Bland monografierna hittar vi verk om Carl Eldh, Nils Dardel, Anders Zorn, Ivar Arosenius, m.fl.

I memoarsamlingen "Livets smultronställen" från 1945 handlar den första om hans älskade Sjöbo på Dalarö.

Lotsstuga

Det är inte helt klart när och av vem tomten tidigast bebyggdes men år 1878 fanns det stora huset upptaget på kartan. Det finns flera byggnader på tomten, bl.a. en kanske ännu äldre timrad parstuga nere vid stranden samt två uthus och en jordkälla-

re. Under en längre tid bodde på Sjöbo en lots med namnet Eklund. Huset ligger ju nära farleden och Karl Asplund älskade att sitta vid husknuten och titta på förbipasserande fartyg. Det hade han lärt sig uppskatta som barn på besök hos sin farfar som var lots i Oxelösund.

Från 1935 hyrde Karl Asplund på Sjöbo och tio år senare köpte han fastigheten. Vid hans frånfalle ärvdes Sjöbo av dottern Karin som äger den än i dag tillsammans med barnen. Byggnaderna har i stort sett bibehållits men nödvändiga förnyringar inomhus har måst göras genom åren.

Den vackert gröna grinden mot Baldersvägen är tidstypisk och har som låsregel en vev från en gammeldags kaffekvarn. Tidigare låg på varje grindstolpe ett vitmålat klot som prydnad. Det var kanonkulor bärgade från "Riksnnyckeln". Någon klåfingrig person stal dem för ett antal år sedan, till stor sorg för familjen. På tomten fanns och finns många olika lövträn även om en del har måst tas bort för att de börjat murkna.



Stora stugan sedd från sjön. Glasverandan till vänster

Arbete och avkoppling

Karl Asplund arbetade all ledig tid även under somrarna på Sjöbo. Han älskade att jobba vid skrivbordet och kika ut över den vackra grönskan genom fönstret. Han hade inte sällan affärsbesök av internationella konsthandlarkollegor som förtjusta fick äta hustruns goda stekta strömming på glasverandan.

Men han såg också till att umgås med författarvänner och andra konstnärer. Tvärs över vägen bodde



Lillstugan nere vid stranden invid Vanadisvägen. Den stora stugan kan skönjas uppe till höger.

Verner Aspenström och snett bortom Ulf Peder Olrog. Den senare gick ut och in i huset för jämnan som om han bodde där och åtskilliga var de timmar som Asplund och Olrog satt tillsammans med ett glas i trädgården och skaldade och skrev.

En annan granne som betydde mycket för livet på Sjöbo var den pensionerade torpedmästaren i undervattensvapnet Henrik Sjögren, som bodde i det gröna huset tvärs över vägen några tomter närmare byn. Han var en ovanligt begåvad och social person och fiskekamrat till Karl Asplund. Han var händig med de flesta verktyg och var till stor hjälp för den mer teoretiskt lagde Asplund när det gällde att utfö-

ra små reparationer i hus och i trädgård. Han tog gärna en bågare i ett glatt sällskap och var känd för att ofta använda ett uttryck som han fått någonstans ifrån: "En liter räcker bra för tre om två inte super!"

Tavlor för Dalarö kyrka

Asplund umgicks också med Allan Lindeberg, namnkunnig kyrkoherde på Dalarö och kallad "faderallan" i samhället. Asplund skrev en dikt till firandet av Dalarö kyrka 300 år, "Kapellet talar". Den textades och illustrerades på en vacker tavla av John Schultz, lärare på konstfackskolan och farbror till tidigare dalaröbagaren Sven Schultz. Tavlan har bleknat en del men har nu satts upp igen i vapenhuset nu efter ombyggnaderna för silverskåpen. Till klockstapeln på begravningsplatsen skrev han några rader till en gjuten platta som sitter monterad på insidan av ett av benen.

