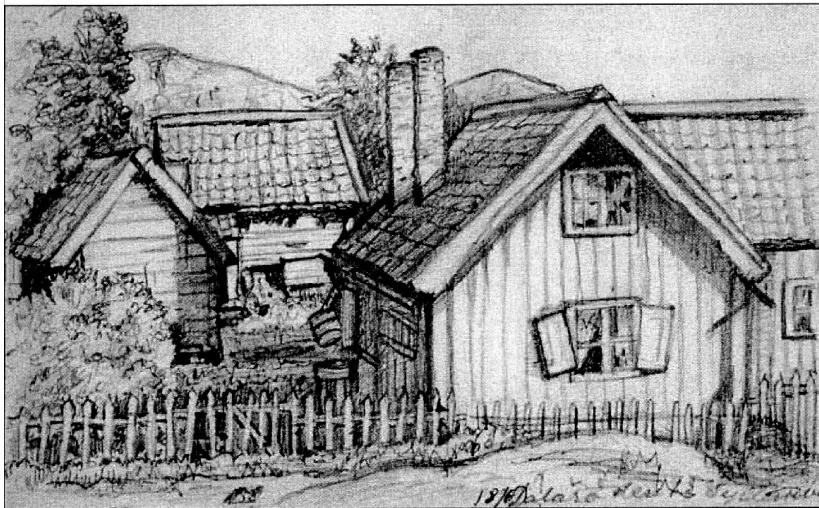


# Gården vid Lotsberget

*Nästa gång du tar din promenad i kvarteren ovanför Fiskarhamnen och kommer Wallinvägen upp från sjön så föreslår vi att du stannar ett tag framför den vackert belägna fastigheten Wallinvägen 10 i sänkan vid Lotsbergets västra sida. På försommaren stannar många ofta upp här för att njuta av tomtens blomsterprakt som är bedövande skön.*

*I mitten av 1800-talet låg här Mamsell Wibergs gård med en säregen historia. Lennart Jarnhammar har skrivit om fastigheten i ett utkast som vi fått hans löfte att återge. Vi har förkortat den något.*

Under mitten av 1800-talet var trakten runt Lotsberget ännu mycket sparsamt bebyggd. Dels för det utsatta läget men också för att det lilla Dalarö inte hade behov av fler stugor för sin fåtaliga befolkning. För att över huvudtaget kunna livnära sig på Dalarö var man mer eller mindre tvungen att ha sin utkomst genom Lots- eller Tullverket. Därför var också dessa delar i utkanten av byn befolkad av fattigfolk, med ett stort antal utfattiga lots- och tull-änkor. Man levde i små dragiga enkelstugor med tillhörande uthus för ved, en gris, några höns och i bästa fall en ko. De små "gårdarna", som de kallades, var för det mesta inhägnade med enkla gärds-gårdar eftersom tomtmarken utanför den egna tomten betraktades som allmän. Denna mark användes som betesmark för byns kreatur, och för att rädda sina egna grönsakstäppor och potatisland var det nödvändigt att hålla djuren borta. De kringströvande svinen var länge ett hett ämne på sockenstämmorna då svinen bökade upp vägar och den allmänna marken till oigenkännlighet.



*Hanna Pauli-Hirsch teckning av Mamsell Wibergs förfallna gård på 1880-talet. Lotsberget i bakgrunden.*

## Mamsell Wibergs gård

Den mark som låg som en sänka, direkt intill den västra sidan av Lotsberget, var bebyggd med en mindre liten lotsgård, där mamsell Helena Wiberg var bosatt med sin syster Lovisa under mitten av 1800-talet. Båda systrarna var födda och uppvuxna på Dalarö. Deras far tjänstgjorde troligtvis som lots på Dalarö.

Åtminstone sedan i början av 1840-talet hade syst-rarna Wiberg varit bosatta i stugan. Lovisa var den äldre av systrarna och född 1794. Hon var från föd-seln "döf", som det står i kyrkböckerna, varför hon ibland betecknas som mindre vetande och vid ett tillfälle betecknad som "sinnesjuk". Den tidens dia-gnoser av sjukdomstillstånd är kanske inte så mycket att gå efter, men säkert var nog att Lovisa var utlämnad och beroende av ständig hjälp av sin yngre syster Helena.

Helena var född 1797 och titulerades i kyrkböcker-na som "mamsell". Detta innebar att hon måste ha livnärt sig på ett sätt som betraktades med lite finare status. Sannolikt hade hon under en tid arbetat med handel i Stockholm och kommit tillbaka till Dalarö då föräldrarna dött. I boupp-teckningen efter henne finns brorsonen hand-landen Gustaf Theodor Wiberg med som en av hennes arvtagare. Han drev en mindre linkram-handel i närheten av Slussen på Söder. Det är inte otroligt att även fadern, mamsell Helena Wibergs bror, hade varit verksam med handel i Stockholm. Det kan indikera att mamsell Wi-berg hade något med detta att göra.

Det har talats om att mamsell Wiberg drev en liten kryddbod i anslutning till Dalarös gästgi-

varegård. Detta skulle ha skett i slutet av 1830-talet eller början av 1840-talet. Kanske var det så att mamsell Wiberg hade skaffat sig sin "titel" då hon kom tillbaka till Dalarö. Att ha arbetat som bodbiträde i Stockholm gjorde att hon kunde hamna betydligt högre upp i bysocietyten och därför hade rätt att kalla sig "mamsell". Till och med pastor Södrén tycks ha accepterat detta och titulerar henne "mamsell" i kyrkböckerna.



*Wallinvägen 10 hösten 2015. Bergets kontur bakom husen känns igen. Korsholmen skymtar till höger i bild.*

### **Bouppteckning med två vävstolar**

Mamsell Helena Wiberg avled den 4 juni 1891 och hade uppnått den aktningvärda åldern av 94 år, något mycket ovanligt för sin tid. Då hade hennes handikappade syster Lovisa varit död sedan flera år. Enligt mamsell Wibergs bouppteckning var gården 1892 under så starkt förfall att den enda lösningen var att riva allt. Det står "Åbyggnaden å tomten No 44 i Mellanroten jemte uthus allt i odugligt skick, taxvärde 500 kr, sålt till rivning och bortföring för 35 kr". På en liten teckning som Hanna Hirsch-Pauli gjorde i början av 1880-talet av stugorna är det tydligt att underhållet är gravt eftersatt. Bland annat har ett par fönsterluckor ramlat ur sina fästen. Att de båda systrarna levde under ytterst enkla förhållanden råder det nog ingen tvekan om. Kanske fick de lite bidrag till försörjningen genom släktingar på Dalarö. I bouppteckningen finns två vävstolar upptagna, en detalj som gör att man får anta att vävarbete var något som de kunde skaffa sig lite inkomster från.

I Mamsell Wibergs testamente är det till sjömannen T.W. Höijer och hans hustru Charlotta som hon testamenterar det lilla som fanns kvar. Den lilla gården taxerades till 500 kronor, något som indikerar att det handlade om en enkelstuga med rum, mindre kammare och ett litet kök. Till detta fanns några enkla uthus. Då begravningskostnaderna hade dragits från vad som fanns av värde i stugan fanns 76 kronor kvar att dela på. Vem som köpte in gården "för rivning och bortföring för 35 kronor är svårt att veta". Hur mycket som sparades av mamsells Wibergs stuga är också svårt att veta, kanske bara grunden.

### **Varmbadhusmaskinisten Gustaf Jansson**

Efter bouppteckningen av mamsell Wiberg tycks det ha varit maskinisten Gustaf Jansson som köpte eller tog över arrendekontraktet och uppförde den nya stugan på tomten. Gustaf Jansson hade 1892 blivit anställd som ny maskinist vid det nybildade varmbadsbolaget på Dalarö. Jansson hade ansvaret för att sköta den lilla ångmaskin som fanns monterad i ett litet skjul på den östra sidan av varmbadhuset i Fiskarhamnen. Med hjälp av denna ångmaskin kunde vatten pumpas upp i en vattencistern som var placerat i den tornbyggnad som fanns på badhustaket. På så vis fick man vattentryck till duscharna. Men viktigaste av allt var att ångmaskinen producerade varmvatten till de varma duscharna och karbaden. Under vintertid användes också varmbadhuset regelbundet av Dalaröborna, inte minst för att hålla skolbarnen någorlunda rena. Då var det Janssons uppgift att slå fyr i ångmaskinen och se till att det kom varmvatten i kranarna. Allt detta var Gustaf Jansson ansvarig för som maskinist. I de badhusbolagsprotokoll som sparats finns det uppgifter om att Jansson efter några år blev sjuk och tvingades sluta sin tjänst. Efter ytterligare en tid avled han på Dalarö, sannolikt i tuberkulos.

### **Hemmansägaren Erik Gustaf Andersson**

Efter maskinist Janssons död köptes fastigheten av före detta hemmansägaren Erik Gustaf Andersson som är upptagen som inflyttad i kyrkböckerna den 27 november 1901. Han kom då närmast från en gård i Österhaninge och var detta år 41 år gammal och ogift. Han var också född och uppvuxen i Österhaninge. (Född den 28 augusti 1860.) Tre år senare tycks han ha anställt den 39-åriga lantbrukar-

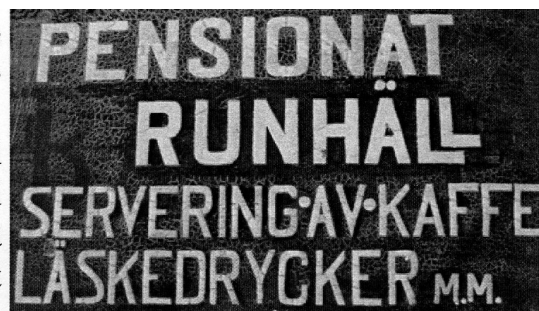
änkan Kristina Sofia Olsson, som hade blivit änka och ensamstående vid makens död på sommaren 1900. Med sig hade hon också sonen Johan Fredrik Olsson, som bodde kvar hos sin mor fram till att han blev tillräckligt gammal för att på egen hand ge sig av till Katarina på söder där han fick sin första anställning.

Hemmansägaren bodde kvar i huset, som han för övrigt hade gett namnet "Villa Runhäll", tillsammans med änkan Olsson fram till sin död på hösten 1919. Under dessa år hade han, utöver de pengar han fått vid försäljningen av sin gård i Österhanninge, säkert levt gott på sommargästuthyrning av sitt stora vackra hus. På tomten fanns ytterligare ett mindre boningshus där man själv kunde bo under sommarmånaderna. Dalaröbornas ekonomiska bas

var uthyrningen till sommargästerna och allt vad det förde med sig av extra inkomster. Att

änkefru Olsson var mer än en hushållerska åt An-

dersson står nog klart eftersom det var hon som tog över ägandet av fastigheten efter 1919 och var dess ägarinna ännu under sena 1920-talet. 1956 köptes fastigheten av familjen Fogelström.



*Skylten har hittas i en fastighet på Vasavägen. Vi tror den ursprungligen kommer från Wallinvägen 10.*