



Dalarö telegrafstation i början av 1900-talet på Postvägen 3.

### Instruktion till personal vid Dalarö telegrafstation 1940.

**Bild nr**  
A194

**Tid**  
1940

**Kategori / Plats**  
Verksamhet

**Motiv**  
Instruktion - Telegrafverket

#### Till samtliga växelstationsföreståndare och all personal å växelstationerna.

Då det förekommer, att växelborden belamras med allehanda föremål såsom tidningar, böcker, väskor etc. får jag härmed till efterrettelse meddela, att inga andra föremål än sådana, som äro för expeditjonsarbetet oundgängligen nödvändiga, få placeras i eller på växelbordet.

Vidare skola alla anslag, som finnas å stationen, vara hela och rena samt prydligt uppsatta. I växelbordet få endast sådana anslag uppsättas, som genom sin placering därstädes underlätta expeditjonsarbetet. Häftstift få emellertid icke under några förhållanden fastsättas i det trävirke (vanligen av mahogny eller ek), som omramar växelbordet. Eventuellt kan, om så anses nödvändigt och begäran därom framställles, anslagstavla uppsättas i växelbordet. Skrivelser, som icke äro avsedda att anslås, skola samlas i pärm.

Växelbordet, liksom stationen i övrigt, skall ge ett intryck av ordning.

Erinrar även om föreskriften i § 32. I instruktion för växelstationerna: "vid tjänstgöring vid snöväxel skall noga iakttagas, att då propp införes i eller uttages ur: jack, själva propphylsan omfattas med handen; tryckning mot snöret eller ryckning i detsamma får icke förekomma.

Vid kommande inspektioner blir det ovan berörda, föremål för särskild uppmärksamhet.



Stockholms telefonstation i december 1940.  
Överkontrollören.



## ANGÅENDE PASSNINGSTJÄNST.

### Regler för kortskrivning eller inrapportering av påringningsavgift.

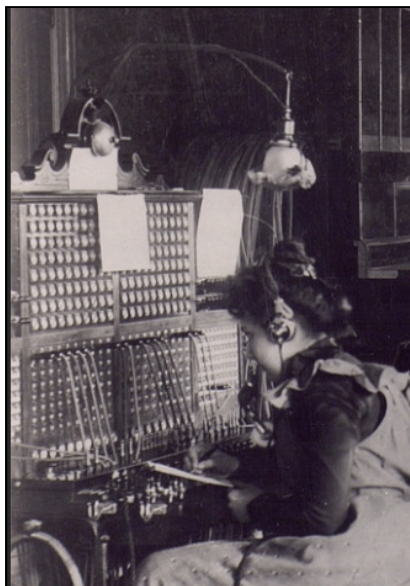
- 1) Station där passningstjänst pågår skall kortskrivning eller inrapportering av påringningsavgift för påringning (även sådana som avser samtal med periodavgift) från apparater vid egen station.
- 2) Station som har öppet skall kortskriva eller inrapportera påringningsavgift för påringningar från egen apparat vid egen station till station där passningstjänst pågår. Undantag: Expedieras samtalet över Stockholm, kortskrives påringningsavgiften i Stockholm. Inkommer beställningen å mellanortsledning och direkt till abonnent, skall beställarens nummer efterfrågas och passningsstation och passningsstation uppringas om abonnenten vill betala påringningsavgiften. Stationen skall därefter underrätta avgångsstationen om samtalet samt meddela, att denna station skall kortskriva eller inrapportera påringningsavgift.
- 3) Station med rikssamtalskontroll skall, vid samtal med periodavgift som debiteras av station, iakttaga: Är samtalet till station där passningstjänst pågår skola två kort utskrivas, det ena upptagna påringningsavgiften och det andra övriga avgifter.  
Undantag: Är samtalet från station där passningstjänst pågår, debiteras icke påringningsavgiften av kontrollstationen (se pkt 1).



Stockholms telefonstation, landsavdelningen i december 1940.  
Överkontrollören.

Telegrafstationen bemannades på 1950-talet normalt av 10 telefonister men på sommaren var 13 telefonister verksamma. På natten betjänades växeln bara av en telefonist.

Se även DHF:s redovisning SC 119 och bildanalys nr 365.



Växelbord på okänd telestation.



Dalarö telegrafstation i början av 1900-talet på Postvägen 3.

### Instruktion till personal vid Dalarö telegrafstation 1940.

**Bild nr**  
A194

**Tid**  
1940

**Kategori / Plats**  
Verksamhet

**Motiv**  
Instruktion - Telegrafverket

#### Till samtliga växelstationsföreståndare och all personal å växelstationerna.

Då det förekommer, att växelborden belamras med allehanda föremål såsom tidningar, böcker, väskor etc. får jag härmed till efterrettelse meddela, att inga andra föremål än sådana, som äro för expeditjonsarbetet oundgängligen nödvändiga, få placeras i eller på växelbordet.

Vidare skola alla anslag, som finnas å stationen, vara hela och rena samt prydligt uppsatta. I växelbordet få endast sådana anslag uppsättas, som genom sin placering därstädes underlätta expeditjonsarbetet. Häftstift få emellertid icke under några förhållanden fastsättas i det trävirke (vanligen av mahogny eller ek), som omramar växelbordet. Eventuellt kan, om så anses nödvändigt och begäran därom framställles, anslagstavla uppsättas i växelbordet. Skrivelser, som icke äro avsedda att anslås, skola samlas i pärm.

Växelbordet, liksom stationen i övrigt, skall ge ett intryck av ordning.

Erinrar även om föreskriften i § 32. I instruktion för växelstationerna: "vid tjänstgöring vid snöväxel skall noga iakttagas, att då propp införes i eller uttages ur: jack, själva propphylsan omfattas med handen; tryckning mot snöret eller ryckning i detsamma får icke förekomma.

Vid kommande inspektioner blir det ovan berörda, föremål för särskild uppmärksamhet.

Stockholms telefonstation i december 1940.

Överkontrollören.



## ANGÅENDE PASSNINGSTJÄNSTEN.

Vid de växelstationer som å omstående förteckning markerats med "p" är s.k. passningstjänst anordnad.

Med passningstjänst förstås, att station under de tider av dygnet (även nattetid), då den officiellt är stängd, besvarar påringningar och expedierar samtal, för så vitt personal finnes tillstädes vid påringningstillfället.

Påringningsavgift utgår med 1:- krona, vilken avgift påföres den påringande abonnenten och uttages av honom i den ordning, som gäller i fråga om samtals- och telegramavgifter. Påringningsavgiften tillfaller stationen odelad, om ingen annan station med passningstjänst berörts av påringningen. Har två stationer med passningstjänst berörts vid samtalets utväxling, delas avgiften lika mellan dessa stationer. I det fall att tre stationer medverka, delas avgiften så, att den först påringda stationen erhåller 50 öre och de båda övriga 25 öre vardera. Avgiften utgår oavsett om svar erhålles från adressapparaten eller ej.

Påringningsavgiften skall kortskrivas eller inrapporteras, varvid den påringande abonnentens nummer, avgångs- och adresstationens namn samt datum och klockslag skall angivas. - Kortskrivningen göres å gula kort (A-kort) vid de stationer där dylika finnas. Korten insändas till Stockholm den 1:sta, 10:de, 20:de och 25:te i varje månad. - Stationer utan kort föra anteckningar om påringningarna, som telefonledes skola inrapporteras varje dag mellan kl. 9-16 till nr 11 23 03 i Stockholm.

Beträffande regler för kortskrivning eller inrapportering se särskild skrivelse.

Expeditor vid öppen station skall, då samtal beställes till station där passningstjänst pågår, meddela att påringningsavgift utgår, om stationen ifråga svarar vid samtal från samtalsautomat bör observeras att påringningsavgiften skall inkasseras när adresstationen svarar.

Stockholms telefonstation i december 1940.

Överkontrollören.



TELEGRAFVERKET

### Förteckning

Över växelstationerna inom Stockholms redovisningsområde.

p = station som har passningstjänst under de tider av dygnet då den officiellt är stängd  
ö = station som har öppet hela dygnet utan påringningsavgift.

Dalarö

ö

DHF:s anm. Påringning = Samtal / försök till telefonkontakt.

Till Svevia Telegrafverket	<u>Angående passningstjänsten.</u> Dalarö för kortskrivning eller inrapportering av påringningsavgift. 1) Station där passningstjänst pågår skall kortskriva eller inrapportera påringningsavgift för påringningar (även sådana som äro samtal med periodavgift) <u>förs. apparater vid öppen station.</u> Yttre inrapportering tillräckligt omfattande samt: <u>Samtal från station i annat redovisningsområde om samtalet äro avsevärdt över Stockholms.</u> 2) Station som har öppet skall kortskriva eller inrapportera påringningsavgift för påringningar <u>förs. apparater vid öppen station till stationer där passningstjänst pågår. Inkomna:</u> Repetitioner samtals- <u>Åter Stockholm.</u> Kortskrivna påringningsavgiften i Stockholm. Inkomna berättelser & <u>meddelanden</u> och direkt från abonnent, skall tecknas med nummer efter dygnet och passningstjänstens öppnande om abonnenten vill betala påringningsavgiften. Stationer skall ömsesidigt underlätta <u>angivning</u> om samtalet samt meddela, ett sådant station skall kortskriva eller inrapportera påringningsavgiften. 3) Station med riksanslutning skall, vid samtal med periodavgift som deltar i av stationen, iakttaga: Är samtalet till station där passningstjänst pågår ödelad två kort utskrivna. Det ena åtgärdade påringningsavgiften och det andra övriga avgifter. <u>Inkomst:</u> Är samtalet från station där passningstjänst pågår, delbetras lika påringningsavgiften av kontrollstationen (se punkt 1). Stockholms telefonstation, januari-december 1940. Överkontrollören.	1. s. gener- 2. samtal, 3. på vitt 4. ödelad 5. telegra- 6. station med 7. betalt 8. till att 9. tidtar 10. påring- 11. ang. skall 12. ödelad 13. ödelad 14. ödelad 15. ödelad 16. ödelad 17. ödelad 18. ödelad 19. ödelad 20. ödelad 21. ödelad 22. ödelad 23. ödelad 24. ödelad 25. ödelad 26. ödelad 27. ödelad 28. ödelad 29. ödelad 30. ödelad 31. ödelad 32. ödelad 33. ödelad 34. ödelad 35. ödelad 36. ödelad 37. ödelad 38. ödelad 39. ödelad 40. ödelad 41. ödelad 42. ödelad 43. ödelad 44. ödelad 45. ödelad 46. ödelad 47. ödelad 48. ödelad 49. ödelad 50. ödelad 51. ödelad 52. ödelad 53. ödelad 54. ödelad 55. ödelad 56. ödelad 57. ödelad 58. ödelad 59. ödelad 60. ödelad 61. ödelad 62. ödelad 63. ödelad 64. ödelad 65. ödelad 66. ödelad 67. ödelad 68. ödelad 69. ödelad 70. ödelad 71. ödelad 72. ödelad 73. ödelad 74. ödelad 75. ödelad 76. ödelad 77. ödelad 78. ödelad 79. ödelad 80. ödelad 81. ödelad 82. ödelad 83. ödelad 84. ödelad 85. ödelad 86. ödelad 87. ödelad 88. ödelad 89. ödelad 90. ödelad 91. ödelad 92. ödelad 93. ödelad 94. ödelad 95. ödelad 96. ödelad 97. ödelad 98. ödelad 99. ödelad 100. ödelad
-------------------------------	---	---



## ANGÅENDE PASSNINGSTJÄNST.

### Regler för kortskrivning eller inrapportering av påringningsavgift.

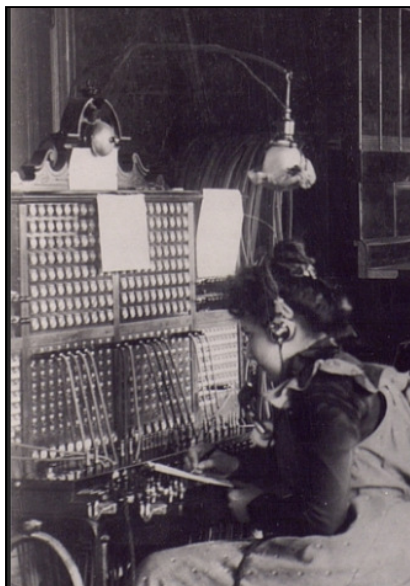
- 1) Station där passningstjänst pågår skall kortskrivning eller inrapportering av påringningsavgift för påringning (även sådana som avser samtal med periodavgift) från apparater vid egen station.
- 2) Station som har öppet skall kortskriva eller inrapportera påringningsavgift för påringningar från egen apparat vid egen station till station där passningstjänst pågår. Undantag: Expedieras samtalet över Stockholm, kortskrives påringningsavgiften i Stockholm. Inkommer beställningen å mellanortsledning och direkt till abonnent, skall beställarens nummer efterfrågas och passningsstation och passningsstation uppringas om abonnenten vill betala påringningsavgiften. Stationen skall därefter underrätta avgångsstationen om samtalet samt meddela, att denna station skall kortskriva eller inrapportera påringningsavgift.
- 3) Station med rikssamtalskontroll skall, vid samtal med periodavgift som debiteras av station, iakttaga: Är samtalet till station där passningstjänst pågår skola två kort utskrivas, det ena upptagna påringningsavgiften och det andra övriga avgifter.  
Undantag: Är samtalet från station där passningstjänst pågår, debiteras icke påringningsavgiften av kontrollstationen (se pkt 1).



Stockholms telefonstation, landsavdelningen i december 1940.  
Överkontrollören.

Telegrafstationen bemannades på 1950-talet normalt av 10 telefonister men på sommaren var 13 telefonister verksamma. På natten betjänades växeln bara av en telefonist.

Se även DHF:s redovisning SC 119 och bildanalys nr 365.



Växelbord på okänd telestation.