

# DALARÖVÄGEN



Landsvägen mot Dalarö passerar Hökarängens gård vid Drevikens nordvästra kant, nära Sköndal.

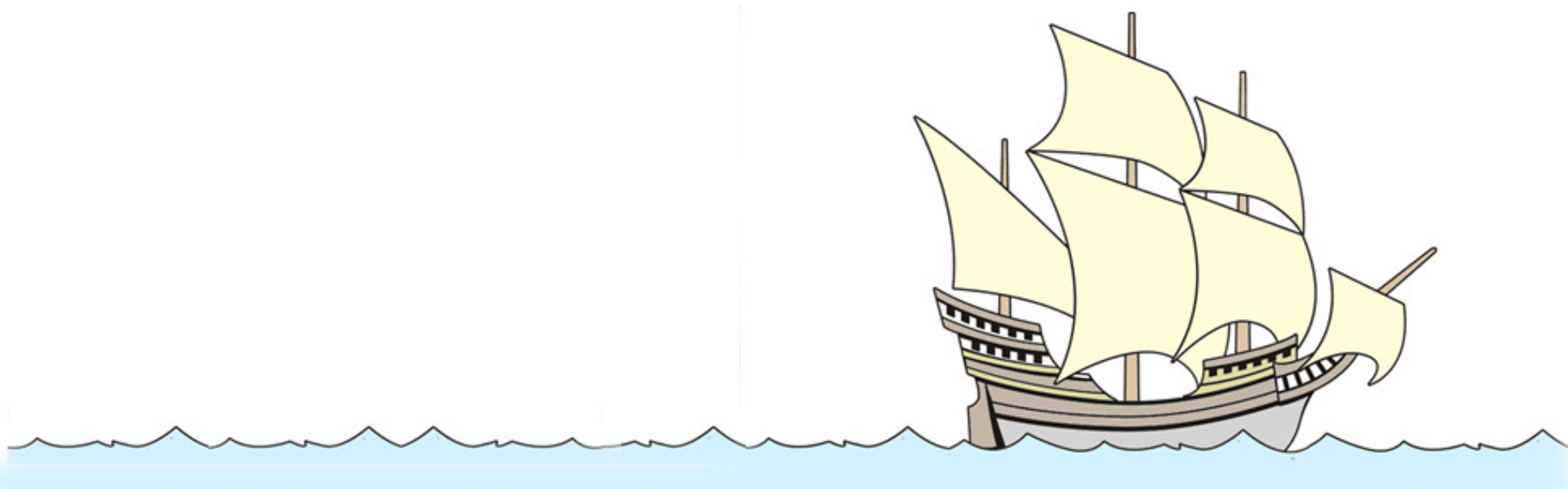
**I och med att "Stora sjötullen" 1636 förlades till Dalarö och det bestämdes att skeppen skulle anlöpa Dalarö för visitation blev Dalarö tidigt en viktig kommunikationspunkt.**

**Vid Dalarö skulle skepparna ge tullkammaren en specifikation på lasten. Varefter lasten visiterades och specifikationen förseglades.**

**Stockholms utrikeshandel gick via Dalarö som var enda tillåtna hamn för skepp till och från Stockholm.**

**Det var liv och rörelse i Dalarö när inkommande och avseglande skepp från Tyskland, Polen, Frankrike, England, Skottland, Holland och Danmark och andra länder anlöpte Dalarö.**

**Vid nuvarande Hotellbryggan fanns också sedan 1638 Dalarö Gästgivargård för törstiga och hungriga sjömän och resande.**



Dalarö som fungerade som Stockholms uthamn, var relativt lätt att anlöpa för segelfartygen.

Sträckan Dalarö – Stockholm var däremot svårseglad och starkt beroende av vindriktning och kunde ta veckor om man behövde ta sig fram genom varpning<sup>o</sup>.

Därför steg man av eller på de stora segelfartygen på Dalarö och tog sig sträckan Dalarö – Stockholm per häst och vagn, ridande eller gående.

För transport av personer och varor kom Dalarövägen att spela en stor roll och var troligen en av rikets viktigaste landsvägar.

Längs Dalarövägen befordrades också post och det utfördes av postbönderna i Berga och Valsta.



<sup>o</sup> Dra fartyger genom att vinscha in fastgjord varplina från mindre ankare som man rott ut.

Handelsfartygen transporterade såväl varor som resande. Transporterna fick på 1800-talet fick sådan omfattning att ända upptill 40 hästfordon dagligen passerade Dalarövägen.



**Dalarövägen hade gemensam utfart från staden vid Skanstull med Göta landsväg vilken ledde mot Södertälje och södra Sverige.**



Skanstull och Skansbacken, vy från Götgatan söderut,  
akvarellerad pennteckning av Elias Martin, från 1780-1790-talet.

**Dalarövägen gick väster om Drevviken förbi Sköndal och Länna fram till Söderby. Vid Söderby grenade sig Dalarövägen i en mindre väg mot Västerhaninge den s. k. Landsortsvägen och en mot Dalarö.**

**Dalarövägen var smal och krokig. Från början en gångstig som förbättrades till körväg och slingrade sig från by till by längs skogskanter och beteshagar med grindar. Vägen var i början så smal att två med vagn förspända hästar inte kunde mötas utan att man var tvungen att spänna från.**

**Först i slutet på 1800-talet lades vägbredden för sträckan Handen – Dalarö sockensgräns ut till 14 fot = 4.16 meter.**

**Vänstertrafik rådde och för möten på smala vägar gällde att gående fick vika för ridande, ridande för den åkande, den mindre vagnen för den större.**

Kanske såg den ut så här!



**I det gamla bondesamhället var det de jordägande bönderna ansvariga för vägunderhållet. År 1628 fick det nyinrättade Lantmäteriet i uppgift att göra en s. k. väglottsindelning.**

**År 1649 övertogs böndernas skyldighet att underhålla vägarna av gästgiverierna.**

**Det var inte problemfritt att ta sig fram med häst och vagn längs Dalarövägen. Med tiden förbättrades vägen, men länge fanns det besvärliga backar där fordonen fastnade, t. ex. vid Berga backe.**



**På 1930-talet genomfördes många vägarbeten längs Dalarövägen genom anvisade *Nödhjälpsarbeten*, även kallat *AK-arbete* (Statens Arbetslöshetskommision).**

**AK-arbete var en statlig insats för att motverka förmodad arbetslöshet. Den instiftades 1914 efter första världskrigets utbrott.**

## Dalarövägen uträtning och breddning.

När Dalarövägen rätades vid bilismens intåg under 1900-talet snördes många sträckor av. Flera av dessa används i dag som lokala vägar.

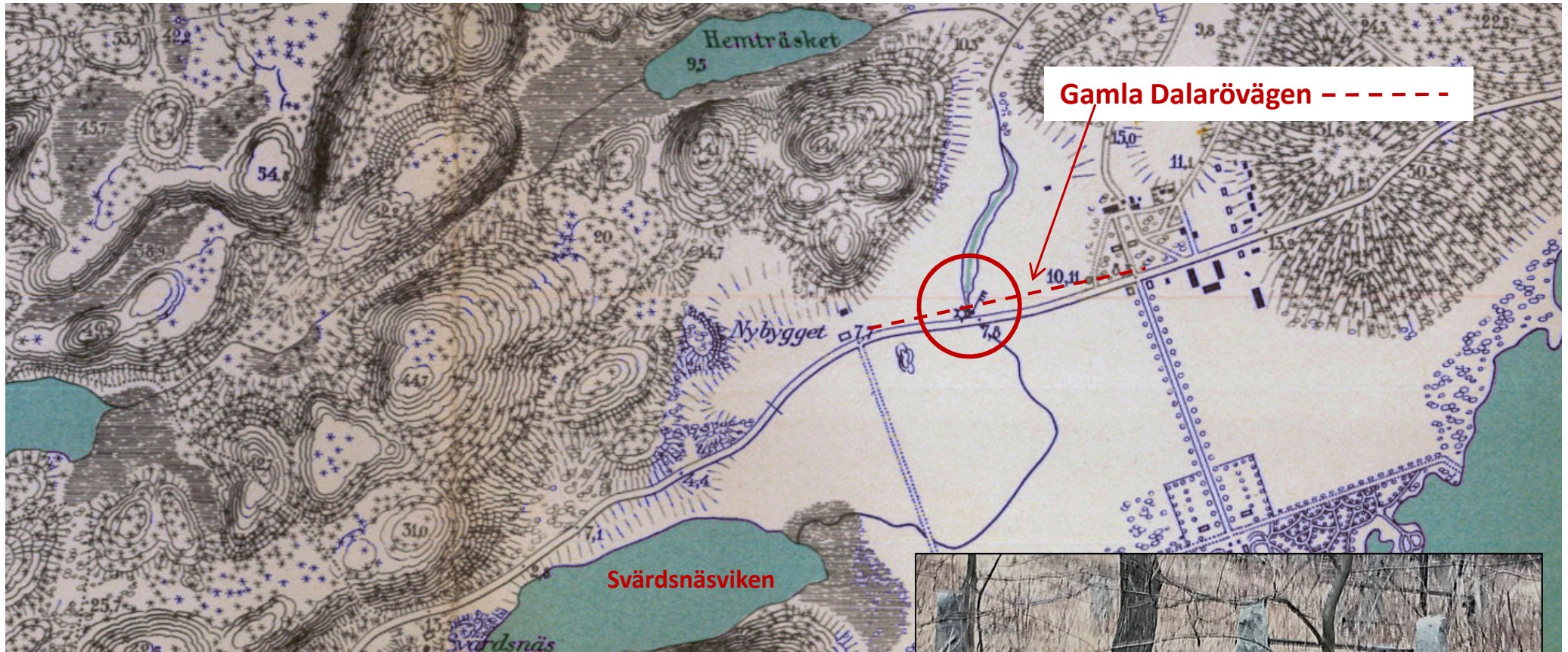
Gamla Dalarövägen förbi Vaxnäs skola är ett exempel på en sådan lokal väg.





**Vaxnäs skola fotograferad 2022.**

## Bron vid Svärdsnäsviken - här syns en del av gamla Dalarövägen.



Stenbron ligger straxt väster om gamla potatiskällaren som nu inrymmer Dalarö Däck & Bilservice AB.



## Bron vid Svärdsnäsviken - här syns en liten del av gamla Dalarövägen.



**Ett påtagligt bevis för resandet till lands mellan Stockholm och Dalarö är det fribrev som landshövdingen i Uppsala län, Lars Sparre, utfärdade den 13 december 1638 för två hemman, Länna och Husby, för att dessa arrendatorer skulle hålla gästgiveri för de resandes bekvämlighet till och från Dalarö. Vilka friheter som de två hemmanen skulle njuta av är inte specificerade.**

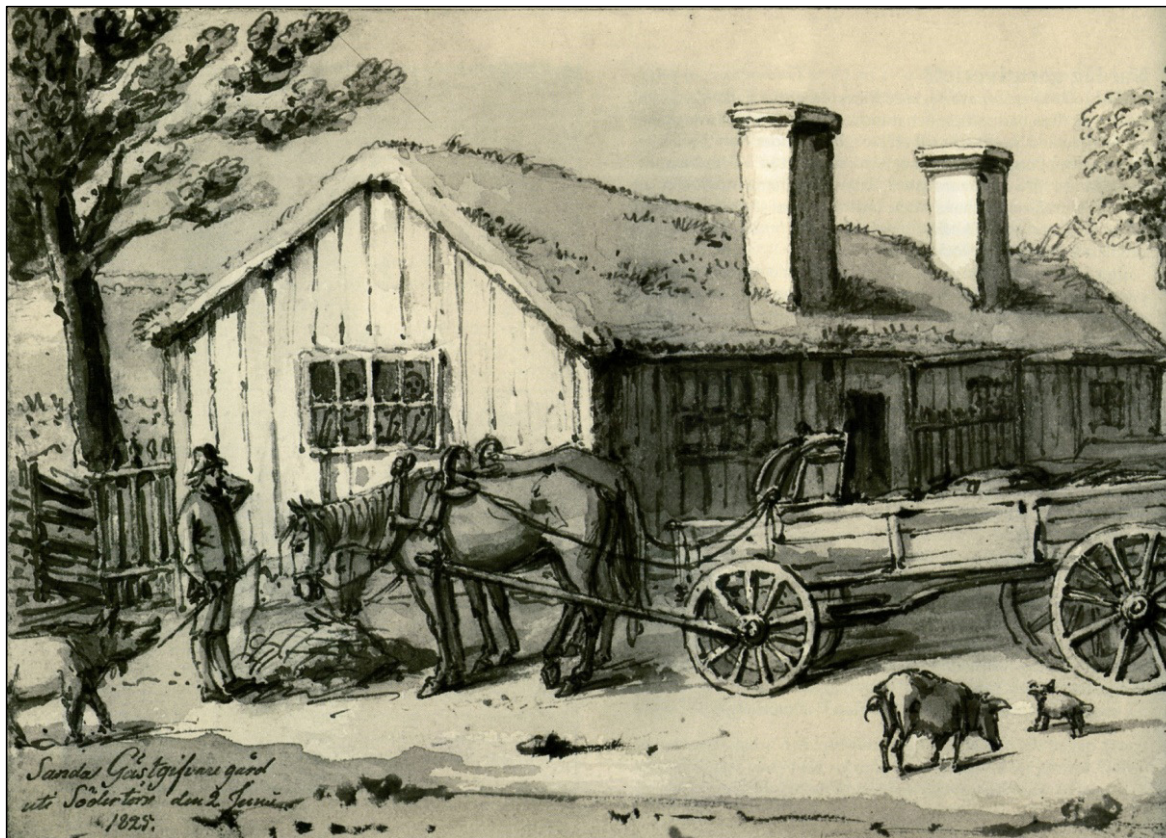
**Länna ligger en bit väster om sjön Drevvikens sydligaste del och bibehöll sin karaktär av gästgivargård intill våra dagar, då bilismen gjorde skjutssituationen överflödig.**

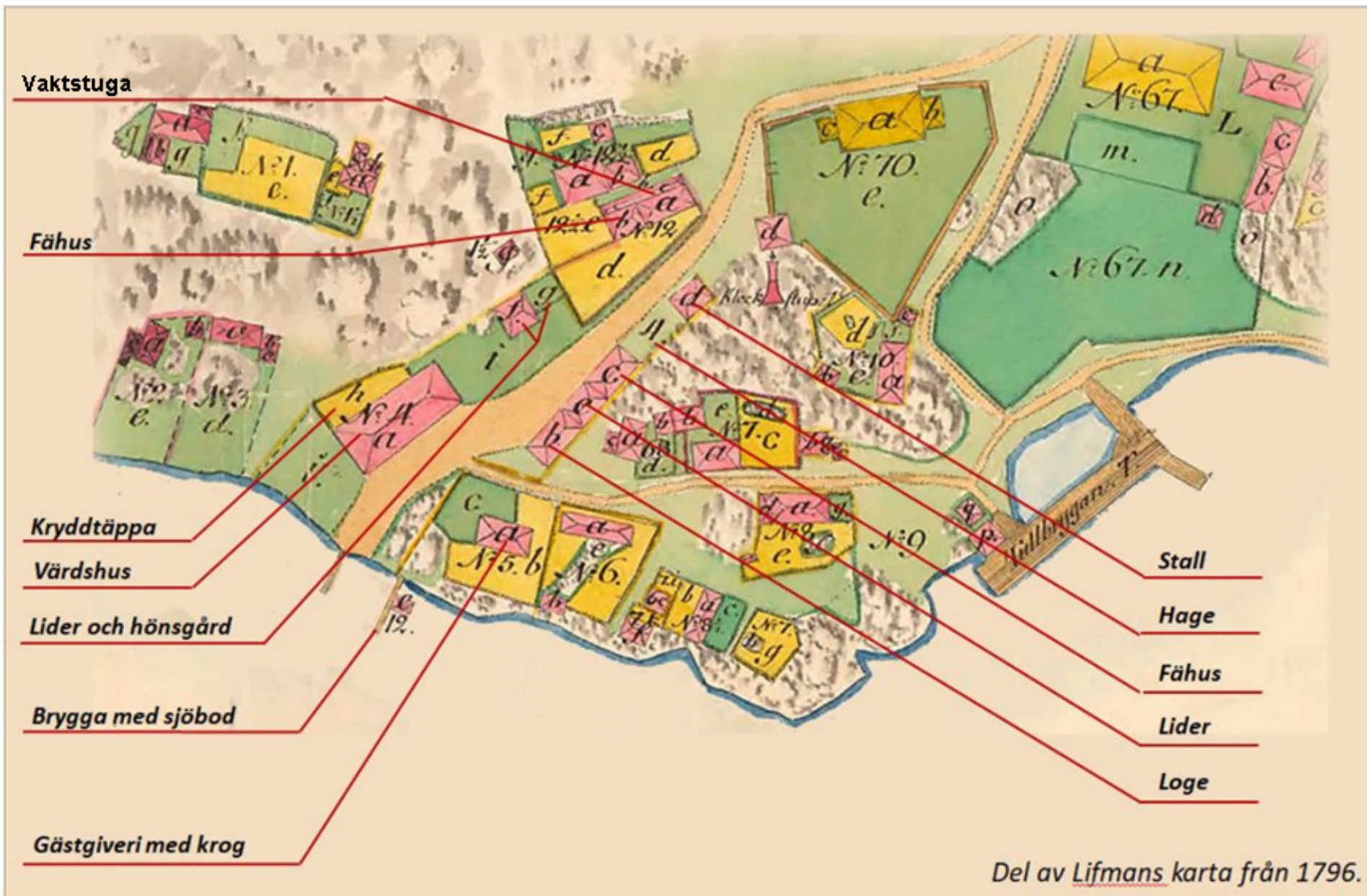
**På en landsvägskarta från 1892 anges skjutshållet Stockholm – Länna till 1,6 nymil och Länna – Berga till 1,1 nymil.**



Fribrev betyder normalt betalningsanstånd.

**Gästgivargården i närheten av Österhaninge kyrka har däremot växlat plats. Det ursprungligen härför avsedda hemmanet i Husby ligger söder om kyrkan och ungefär 2,5 kilometer från landsvägen till Dalarö. Det är oklart när gästgiververksamheten flyttades från Husby till Sanda invid Dalarövägen. Här låg gästgivergården till 1855 då den flyttades till det norr därom belägna Berga.**

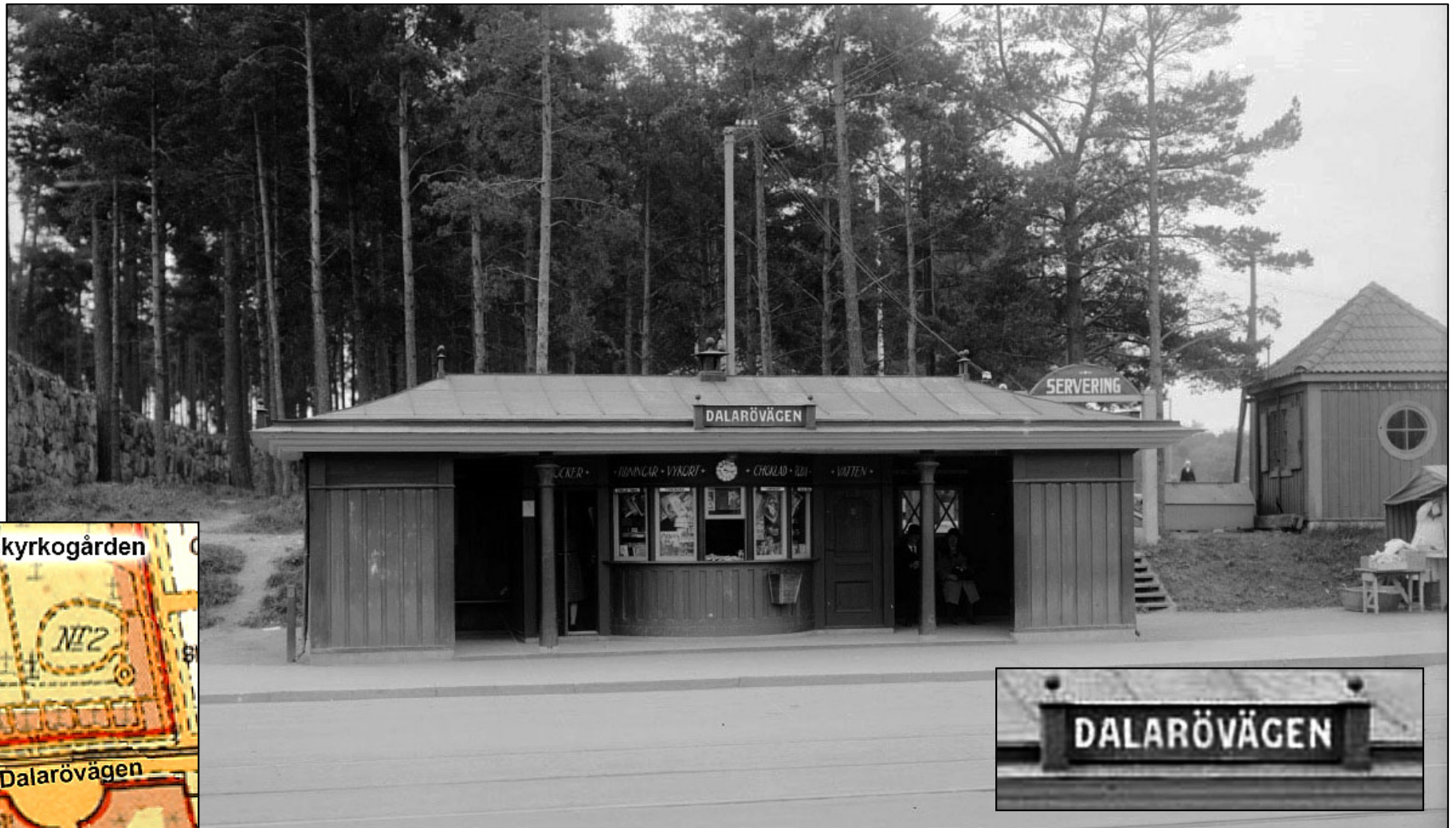




Dalarö gästgivargård ägdes av Tyresö gods och var en stor nybyggd gästgivargård anpassad för gästgiveriverksamhet. Drottning Christinas privilegiebrev för att hålla gästgiveri utfärdades 1638.

Enskedebanan hade mellan 1909 och 1950 en hållplats "Dalarövägen" vid Sockenvägen / Skogskyrkogården.

Enskedebanan var en förortsbana som trafikerades med spårvagn.



Karta 1931.

Enskedebanan hade mellan 1909 och 1950 hållplats "Dalarövägen" vid Sockenvägen/Skogskyrkogården.



## Vägskylt vid Gullmarsplan innan omläggningen till högertrafik.

Fordonstrafiken var på slutet av 1950-talet betydligt lugnare och Sverige hade 4,5 ggr färre fordon i trafik. Så trafikanten hann nog att observera att Dalarövägen började vid Gullmarsplan och gick vidare genom Enskede.



Skyltarna på 1950/60 -talet var troligtvis gjorda av stålplåt med emaljöverdrag, för att klara väder och vind.

Stora delar av den gamla vägsträckan är ännu bevarad i Stockholms- och Huddinges kommuner och heter "Gamla Dalarövägen".

Man kan hitta skyltar med namnet Dalarövägen i bl.a. Enskede, Länna och Vega, Perstorpsvägen i Sköndal , Gamla Nynäsvägen i Skogås och Dalarövägen i Trångsund.



Skylt fotograferad i Länna.  
Okänt år.



Skylt fotograferad 2019. Den sitter på det tidigare affärshuset vid Trångsunds station.

# Milstenar längs Dalarövägen



## **Milstenar längs Dalarövägen.**

**Redan på 1650-talet började riksvägar mätas och märkas ut för att följa föreskriften i 1649 års gästgivarstadga, om att milstolpar skulle uppsättas längs landsvägarna för att markera avstånd.**

**De flesta milstolparna har angivelsen en  $\frac{1}{4}$  men både  $\frac{1}{2}$  och antal mil från Stockholm anges på stenarna vilka oftast anges av ett kallmurat fyrkantigt fundament. Vanligtvis sattes större stenar upp ju längre sträckan var.**

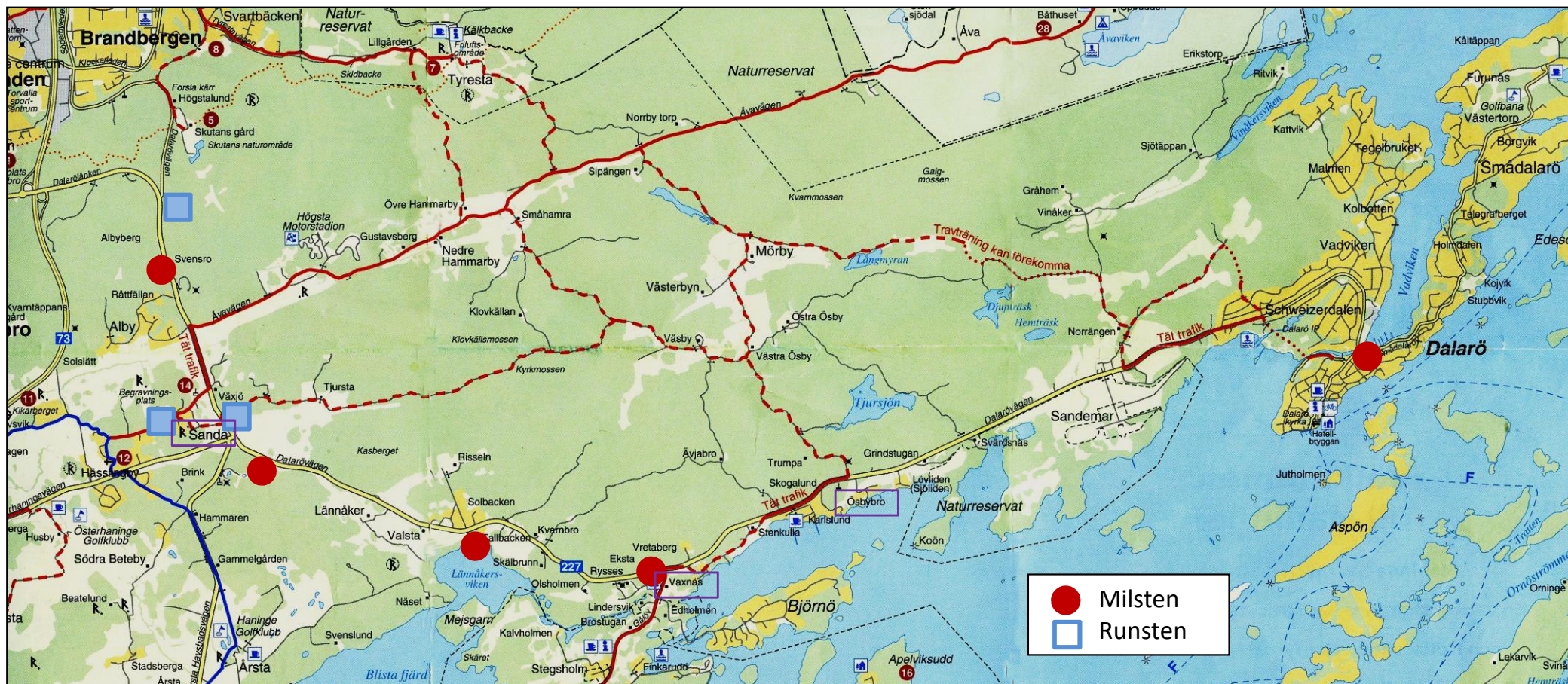
**I över 200 år användes s. k. milstolpar som vägmätare. Stolpar sattes upp var fjärdedels mil = fjärdingsväg. Millängden var då 10,689 kilometer och en fjärdingsväg var 2,67 km. På 1870-talet förändrades millängden till vad den idag är.**

**Milstenarna är genom fornminneslagen från 1942 lagskyddade.**

**Milstenarna har sin föregångare i stencylindrar som uppsattes längs romarrikets vägar och angav avståndet till Rom.**

## Milstolpar

Milstenarna är en påminnelse om var Dalarövägen drogs fram och vittnar om att den var en viktig väg.



På kartan har åtta fornminnen markerats, fem milstenar och tre runristningar

## Låt oss göra en färd på Dalarövägen, länsväg 227, från Dalarö till Albyberg.

Vi börjar vid kanalbron, där står en väl bevarad milsten från 1700 – talet, som talar om att vi är 4 mil från Stockholms slott.

Milstenen är försedd med Gustav III:s monogram under den kungliga kronan och med landshövding Gyllenborgs namn. Landshövdingen var ytterst ansvarig för vägarna och var ofta intresserad av att få ett minnesmärke över sin person.



Efter att ha passerat de nedlagda grustäckerna går vägen i en allé förbi storgodset Sandemar.

**Landshövding Gabriel Falkenberg köpte på 1670 – talet nedanstående gårdar med tillhörande mark och bildade storgodset Sandemar.**

**Sanda, Berga, Korp – Norrby, Småhamra, Tjursta, Tjurstatorp, Husby, Broby, Valsta, Högsta, Kalfsvik, Lännåker, Mörby, Väsby, Ösby, och i Dalarö Edesö, Kolbotten och Vinåker.**

**Stora markområden har senare avstyckats från Sandemar och sålts till bl. a. Österhaninge kommun.**

**De sålda ägorna utgjordes av Kalfsviks gård med tillhörande mark, där Jordbro samhälle och industriområde nu ligger.**

**Senare frånsåldes Husby gård med Broby.**

**Merparten av marken är nu golfbana.**

**Karlslunds Marina med närliggande mark är också avstyckat från Sandemar.**

**År 2006 sålde Sandemars Fideikommiss AB hela godset om 5 200 ha, värdet var 350 miljoner, köpare var KMN Förvaltning AB.**

**Godset drivs nu av Sandemar Godsförvaltning AB genom Karin Mattsson Nordin och Tommy Nordin.**

**Verksamhetsområdena är jordbruk, skogsbruk, jakt, byggnadsvård och uthyrning.**



**Efter Sandemar kommer ett naturreservat söder om Dalarövägen, som bildades 1997. Länsstyrelsen ansvarar för reservatet som har stora natur – och skönhetsvärden.**

**Där växer Kungsängsliljan och olika orkidéarter.**

**Vid strandängarna mot Sandemarsviken finns ett fågeltorn, där det rika fågellivet kan beskådas.**

**För att bevara reservatets karaktär finns det sommartid betesdjur som förhindrar att markerna växer igen.**



## Ösbybro skola.

Dalarövägen leder förbi Ösbybro skola som byggdes 1910, då Vaxnäs skola blivit för trång.

År 1951 lades skolan ned i brist på elever, men togs åter i bruk under 1960-1970-talet, då bristen på skollokaler var stor i Haninge.



Skolan har även nyttjats för annan verksamhet bl. a. av en konstnärsgroup där Ursula Schützs ingick.

Hennes bronsskulptur i Fiskarhamnen är till minne av balternas flykt över Östersjön.



## Vaxnäs skola 1851 – 1910..

Efter Karlslunds Marina går en mindre väg in till vänster. Det är gamla Dalarövägen som gick betydligt närmare vattnet och strök förbi Vaxnäs skola och mynnade ut straxt före Gålöavfarten. Byggnaden har sedan nedläggningen 1910 varit skogvaktarbostad.

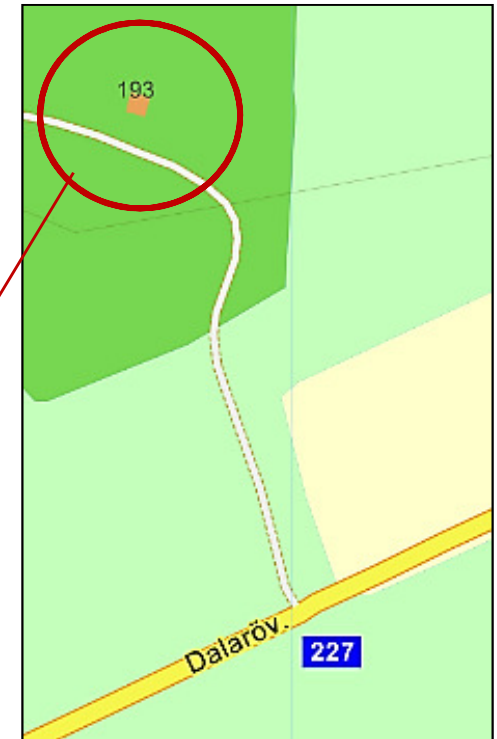
Innan Ösbybro skola tillkom 1910 var det så trångt i Vaxnäs skola att man tvingades förlägga småskolan till nybygget vid Sandemar.



Vaxnäs skola.



Nybygget vid Sandemar.



Alldeles i närheten till affären vid avtagsvägen till Gålö finns en milsten från 1700-talet som talar om att vi befinner oss 3 mil från Stockholm.



Vaxnäs

Vägen fortsätter att ringla sig vidare till Lännåkersviken. Där hittar vi nästa milsten vackert placerad vid vägen mot vattnet inte långt från Tallbackens gamla festplats. Milstenen bär miltalet  $\frac{1}{4}$  mil.



Lännåker

Nästa milstolpe utefter Dalarövägen bär miltalet  $\frac{1}{2}$  mil och är placerad strax före nedförsbacken mot avfarten till Västerhaninge och Årsta Havsbad.



Efter Västerhaningeavfarten kommet avtagsvägen till Tjursta och här står den s.k. Valsta Runstenen. Den har flyttats hit från sin ursprungliga plats som var närmare Valsta.

Runskriften lyder

”Signut reste stenen efter Sigröd, sin fader, Sibbes broder”.



Valstastenen

Väster om Dalarövägen skymtar nu Sanda gård. Denna gård har åtminstone sedan 1500-talet varit en länsmansgård.



Sandas ståtliga mangårdsbyggnad som byggdes 1834.  
Nu är huset hem åt Pontus Braunerhjelm och Eva Krutmeijer Braunerhjelm.



Sandstenen står i parken ett 50-tal meter ifrån Mangårdsbyggnaden.  
Runorna berättar att:  
Jorun lät resa stenen efter Andvätt,  
sin son, och Asbjörn ristade stenen.

## Kungastenarna på Sanda.

En märklig steninstallation finn på en liten åkerholme några hundra meter från Sanda gård.

Ett antal runda och koniska stenar finns förankrade med järntenar i berget på åkerholmen, de så kallade kungastenarna.



Några av de märkliga stenarna.



Stenarna syns från Sandavägen dagens Klockarlötsvägen.

## Sanda Hönseri.

Det var Lennart Braunerhjelm som startade hönseriverksamhet i stor skala i början på 1970 – talet.

Sonen Pontus Braunerhjelm övertog Sanda gård 1996 efter att löst ut mor och syskon.

Pontus bor på Sanda och hönseriet tillhör fortfarande gården men hönseriet arrenderas ut till Peter Jonsson och Anna-Lena Karlsson som driver hönseriet.

Äggproduktionen är ekologisk och KRAV – märkt.

Hönsen är omkring 3 000 och av rasen Lohman Leghorn, de går fritt i en stor inhägnad utomhus.

De värper ca 50 ton ägg per år.



## Personer med kopplingar till Sanda.

Baron Carl Cederström f. 1867, mer känd som **Flygbaronen** var skriven på Sanda till 1886 då familjen flyttade. Han blev Sveriges första flygare. År 1910 utbildade han sig i Paris och redan samma år genomförde han flyguppvisningar. Han startade flygskola och byggde flygplan för statens räkning. Han omkom i en flygolycka 51 år gammal.



Ivar LO-Johanssons mor Anna Lovisa föddes på Sanda 1863 som dottertill stataren Anders Ersson.

I romanen "Bara en mor" utgör författarens egen mors berättelse om statarlivet på Sanda grunden för skildringen av statarnas liv.

Efter att ha passerat Sanda så kommer man till en betydande nedförsbacke, som heter Berga backe.

Här har man utsikt över en vacker dal på båda sidor om Dalarövägen.

På vänster sida ser man ner mot Alby.

På höger sida ser man Högsta.

Bakom Högsta fortsätter dalen i östlig riktning mot Åvaviken.



Efter att ha passerat avtagsvägen mot Högsta och Åva hittar vi nästa milsten längs Dalarövägen.

Stenen är placerad vid torpet Svensro och bär miltalet  $\frac{1}{4}$  mil. Milstenens rejäla fundament har reparerats efter en påkörningsskada.



Omkring 250 meter norr om milstenen vid Svensro och 35 meter öster om Dalarövägen finns en runristning vid Runmarsvreten.

Runristningen påträffades 1964 av Harry Runqvist. Den är ristad på en brant bergvägg.

Runhällens inskrift är uttydd:

**”Gunnar lät hugga denna sten och göra denna bro”.**

Strax efter runristningen kommer avtagsvägen Dalarövägen som följer den ursprungliga sträckningen förbi Skutans hästgård och den skarpa kurvan vid Svartbäcksvägen.

Huvudvägen, Dalaröleden, fortsätter förbi industriområdet Albyberg fram till trafikplats Jordbro.

Området Albyberg har förvandlats från skogsmark till bergtäckt. Berget har smulats ner till sten och grus och ett stort industriområde har formats.



# Lite mer om Dalarövägen



## Vägverket ansvarar för Odinsvägens beskaffenhet.

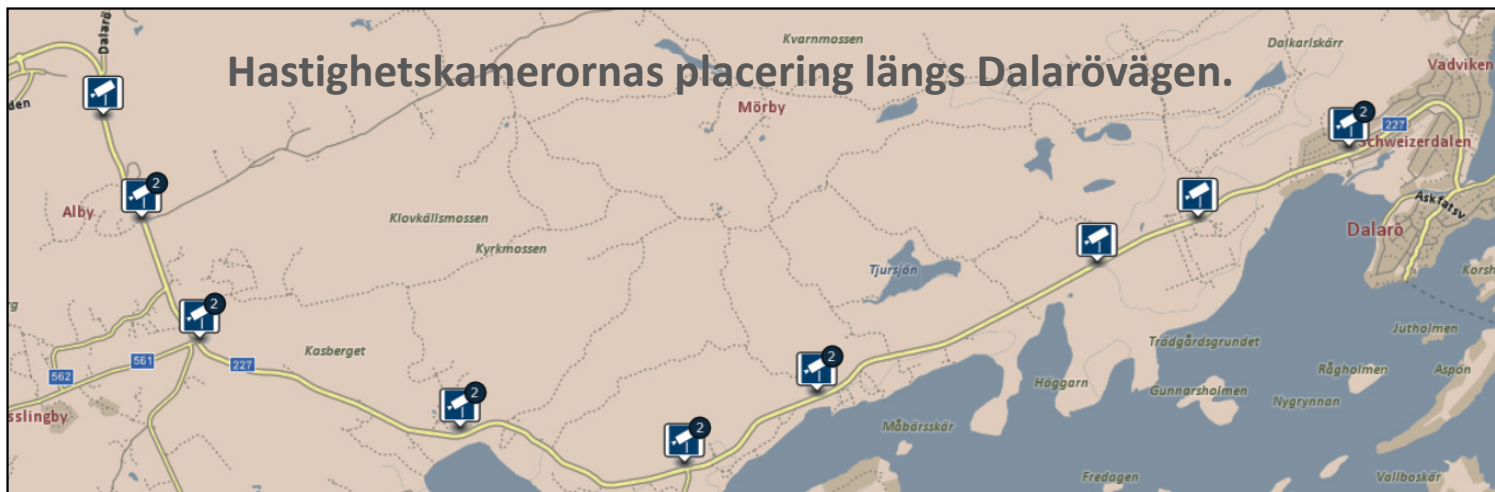
Vägrevisionen inleddes år 2005 vilket ledde till att Odinsvägens sträckning från bron upp till torget förbättrades.





**Dalarövägen fick fartkameror redan 2008.**

**Enligt vägverkets ursprungliga förslag för 2008 fattades beslut om att trafiksäkerhetskameror placeras längs Dalarövägen mellan Jordbro trafikplats och Dalarö.**



**”På väg 227 Dalarövägen finns nu 14 platser med ATK (hastighetskameror) på sträckan mellan trafikplats Jordbro och Dalarö. Fler kameror är därför inte aktuellt. Kamerorna har en god trafiksäkerhetseffekt på en betydligt längre sträcka än just den punkt de står på”.**



Vid Sandemar 2015.



Dalarövägen 2017.

# Kraftig ökning av viltolyckor på Dalarövägen

Dalarövägen står för en majoritet av viltolyckorna i Haninge. Av totalt 52 olyckor med vildsvin i kommunen förra året skedde 45 på Dalarövägen. Samtidigt som antalet trafikdödat vilt ökar kraftigt, är mörkertalet stort.

Totalt skedde 99 viltolyckor på Dalarövägen förra året, med vildsvin dödförklarat, rådjur och ålg. Särskilt för rådjur och vildsvin märks en kraftig ökning de senaste åren. Det gör vägen till den farligaste i kommunen vad gäller viltolyckor. Samtidigt finns ett stort mörkertal. Mest gäller det viltolyckor med rådjur, i enskilda fall olyckor med ålg och vildsvin.



efter svarten till Anita Havsbad.

– Men det är bilisternas fel att det blir så mycket olyckor. Det är tillräckligt att köra 70 kilometer i timmen på Dalarövägen, men ingen håller lagstadgad hastighet. Vi har varnat i flera år för att det är mycket viltolyckor, men inget händer, säger Janne Kjellsson.

Preskommunikatör Johan Tjernqvist på Trafikverket säger att man är väl medvetna om olyckstendensen längs Dalarövägen och att åtgärder har satts in: – Vi har i flera åren längs vägen sällt upp många, för att få folk att bli lite hastigare. Liksom extra stora viltvarnings skyltar. Vi tittar även på vilstängsel, men där är vi restriktiva då de även skapar problem som ökar olyckskanorna. Men vi testar andra typer av vilstängsel ibland annat Snällåsa, som kan bli aktuella även för Dalarövägen, säger han.

Janne Kjellsson är vice ordförande i Haninge Järnvägsklubbsvårdsrådets och fram tills nyligen samordnare för polisens viltsektör. – Det verkar inte som om alla rådjursolyckor rapporteras till polisen. För lären inte skedd så struntar bilörarna i det hela. Behöver man inte få ut något på försäkringen, så tror de inte att man måste anmäla saken, men det stämmer inte. Man måste anmäla, säger Janne Kjellsson.

Allt inte rapporteras viltolyckor kan ge dryga böter. Janne Kjellsson pekar även på den enkla frågan: – Det väntas är att folk inte begriper att djuret utsätts för ett stort lidande, säger han.

**VILTOLYCKORNA SKER** längs hela Dalarövägen och vårdsinspektören har uppmanat Trafikverket med begäran om varningsskyltar. Det har hittills bara resulterat i en skylt, utax

**Fakta/VILTOLYCKOR**  
2016 var siffrorna för viltolyckor: Ålg 21, rådjur 149, dödförkl. 0, vildsvin 1  
2015 var siffrorna för viltolyckor: Ålg 20, rådjur 80, dödförkl. 4, vildsvin 52



I Haninge inträffar flest viltolyckor på Dalarövägen. Nu eftertycker jaktförskränsen bättre skyltning för att varna för viltet.

Dalarövägen står för en majoritet av viltolyckorna i Haninge. Av totalt 52 olyckor med vildsvin i kommunen 2016 skedde 45 på Dalarövägen. Samtidigt som antalet trafikdödat vilt ökar kraftigt, är mörkertalet stort.

## Rån och Vargar på 1800-talet.

Vägen mot Dalarö var glest befolkad och det fanns risk för att bli överfallen och rånad.

Vargar fanns det också och de var ett skrämmande hot.

Först med 1900-talet försvann rädslan för vargen.



*Lars Vidding: På ryttmästarns tid.*

Under högmässan 1791 utlyste prästen i Sorunda Socken allmän vargjakt kommande tisdag. Alla dugliga män hade att infinna sig i ottan i gästgiveriet.

Varg i Skandinavien har funnits i betydande utsträckning från istidens slut fram till utrotandet under 1900-talet. Under 1850-talet dödades 1 850 vargar i Sverige.

Vargen har länge betraktats som ett skadedjur, redan på 1200-talet påbjöds vargjakt i de svenska landskapslagarna.

Vargen enade folket för att kämpa mot det hatade djuret.

Varggropar, varggårdar, skallplatser, vargnät, vargsax, jakt m.m. förekom för att minska vargbeståndet.

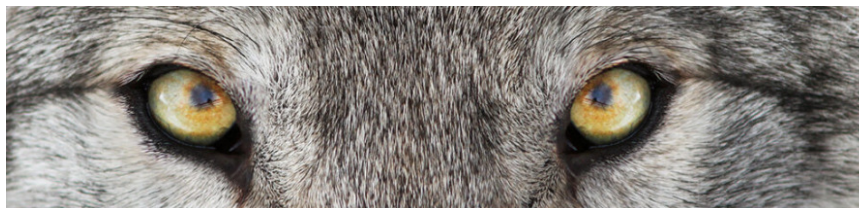
Redan på medeltida Södermannalagen stadgas att allmogen kallades regelbundet till skallgång. I Södermanland skulle varje fjärding<sup>o</sup> av ett härad bygga och underhålla fångstanordningar för varg.

År 1830 fick man 9 riksdaler för en varg. Det höjdes undan för undan och på 1860-talet fick man 27 riksdaler för en vuxen varg och 13,50 för en vargunge. En bra ko värderades 1858 till ca 30 riksdaler.

- <sup>o</sup> **Fjärding** betyder fjärdedel. Dalarö tillhörde Sotholms härad. Dess omfattning motsvarar de nuvarande kommunerna Nynäshamn, Haninge och Tyresö, samt Älgö och Gåsö och Nämndö.



## Olika sätt att döda varg



### Varggrop

I varggropens botten slog man ner upptill vässade pålar, täckte över gropens öppning med ris, gräs och mossa samt placerade lockbete på stolpen i gropens mitt.

### Varggård

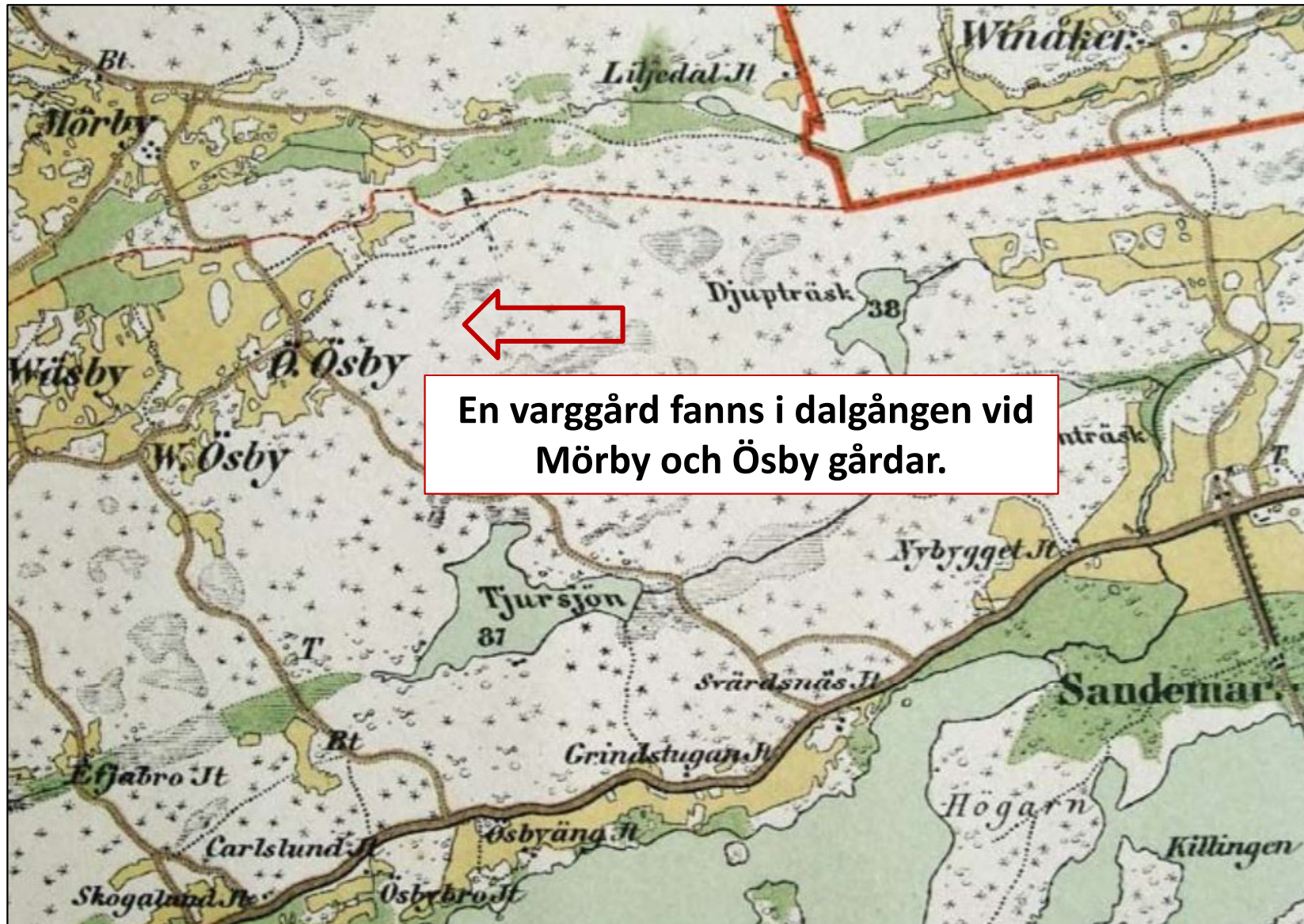
För att underlätta för vargarna att hoppa in i hägnaden för att ta lockbetet byggde man språngbrädor på utsidan. På insidan grävde man däremot ett dike så att det skulle bli omöjligt för dem att hoppa ut igen när de väl kommit in. Enda vägen ut ur varggården ledde genom en trätunnel. I botten av denna tunnel var en fångstgrop grävd och när vargarna försökte ta sig ut denna väg fångades de i gropen.

### Vargskall / Vargnät

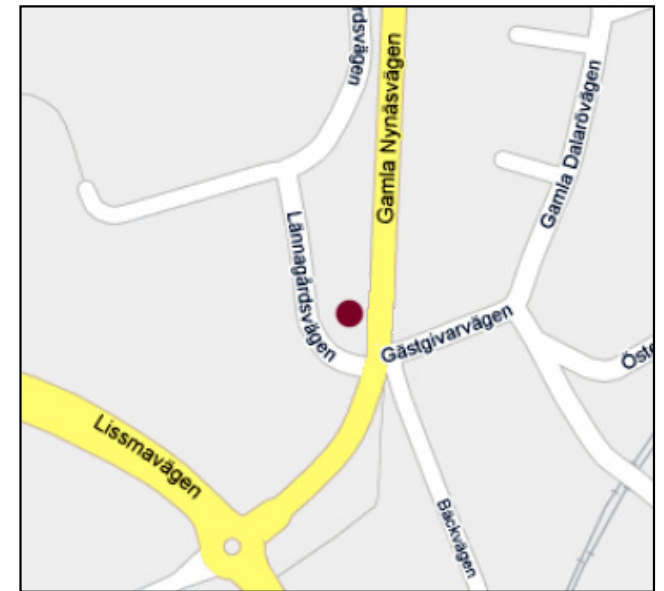
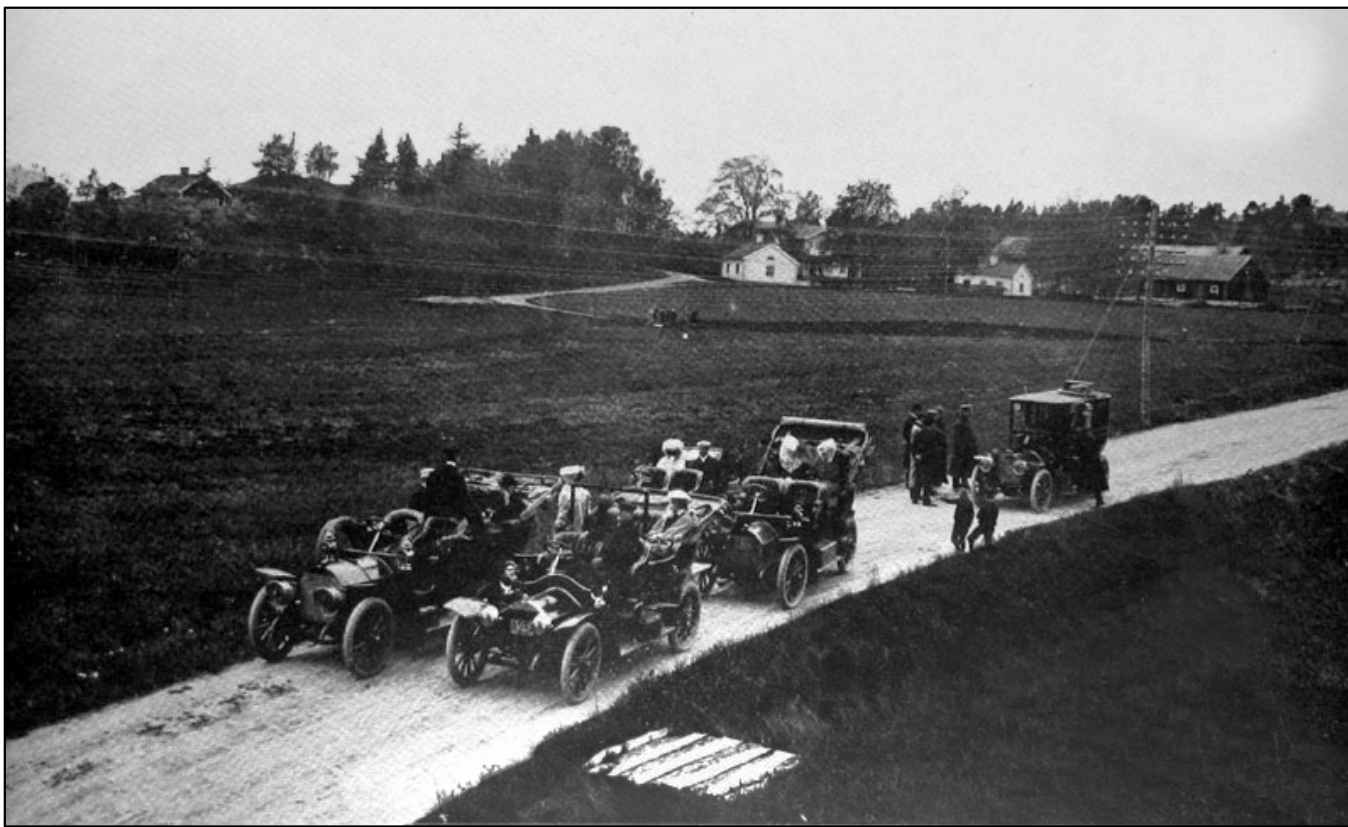
En grop grävdes och täcktes med granris. När vargaskall genomfördes spändes linor från gropen snett ut åt sidorna. Linorna var klädda med jaktlappar i form av tygstycken med målade figurer föreställande hemska djur, ögon och kraftiga färger för att skrämma vargen mot gropen. Ett stort antal personer kallades till jakten för att med nät och påkar "fösa" vargen in mellan linorna och ned i gropen där den kvävdes med en *varga-tjuva* \*. Skinnet var värdefullt, därför sköt man inte vargen i gropen.

\* *varga-tjuva* = Vargen dödades med förgiftat kött, man använde stryknin.

Vid Ösby skog anlades en varggård som organiserades av Sandemars gods.



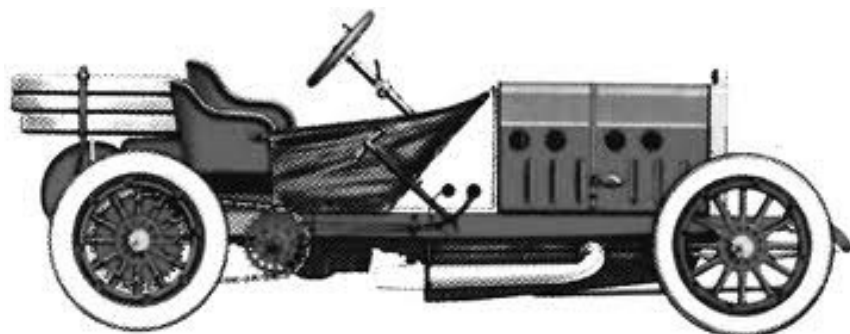
Mellan 1835 – 1845 avlivades 10 vargar inom Österhaninge.  
Under åren 1834-1860 dödades:  
240 rävar, 15 vargar, 20 lodjur, 19 hökar, en falk och 2 örnar.



Det är byggnader vid Länna gård som syns i bakgrunden.

Här ses fem bilar som deltagar i en KAK-utflykt till Dalarö en sommardag i juni 1907.

De tre främsta bilarna har identifierats som Fiat, Bianchi och Fiat.



*1907 Fiat 130HP GP OW*

# SLUT



**Sammanställt 2022 av  
Klas Rosberg och Olle Dolk.**

# Ingår inte i presentationen.

**Privilegiebrev** var under skråväsendets och ståndssamhällets tid en skriven fullmakt, utfärdad av kungen eller riksföreståndaren. I privilegiet överlät utfärdaren mot ersättning kronans rätt (regale) till en specifik individ eller grupp, som regel för att bedriva någon form av verksamhet eller utnyttja naturresurser. Privilegiebreven innehöll också bestämmelser om vad kronan skulle få i ersättning mot privilegierna, som regel skatt eller avrad, och begränsningar för verksamheten. Privilegiebreven, som var ärftliga, skapade monopol och blev ett sätt för staten att styra utvecklingen av näringslivet och hushållningen av resurser.

**Fribrev** betyder betalningsanstånd.

## Ur Dalarö kommunalprotokoll den 13 Mars 1912.

**Nämnden beslöt att en stenbro skulle anläggas öfver diket vid fattiggården och tvenne grindar anskaffas, för att kunna köra in på gården. Kostnadsförslag skulle infordras af dertill hugade spekulanter.**

## Se även:

DHF:s bildanalyser beträffande Dalarövägen: 612, 2955, 3743, 3874, 4321, 4578, A200-4 och A387.

Medlemsbladet Shimmyn: 2001 nr 2.

DHF:s artikel: A558.

Litteraturtips Haninge bibliotek: VÄGAR I HANINGE - från forntid till nutid av

Bengt Lundqvist Vägverket Borlänge: VÄGAR I OCH TILL ARKIVEN. Om källor till väghistorisk forskning av Jan-Olof Montelius.



**Trafikplan 2021 Prioritering av åtgärder för ökad framkomlighet och trafiksäkerhet på väg.**

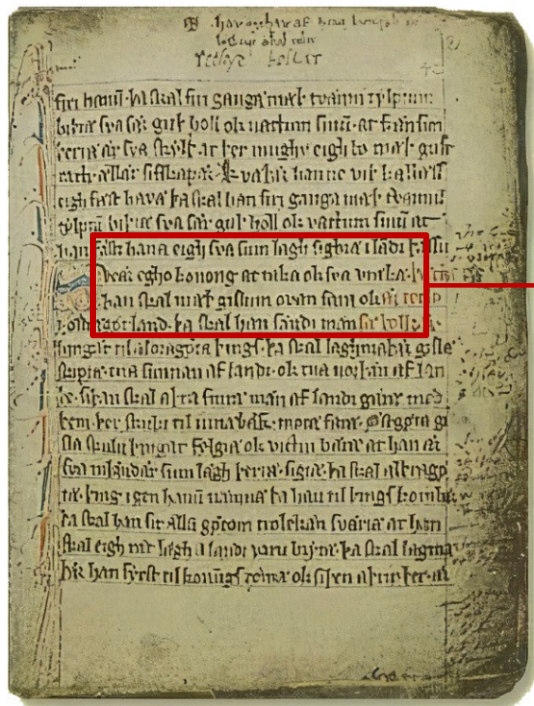
**En del av Trafikstrategin för Haninge kommun.**

[https://www.google.se/url?sa=t&rct=i&q=&escr=s&source=web&cd=&cad=rja&uact=8&ved=2ahUKewi3u\\_D-h9r0AhXHS\\_EDHfaSBcgQFnoECA0QAQ&url=https%3A%2F%2Fwww.haninge.se%2Fsiteassets%2Ftrafik-och-resor%2Ftrafik-och-gator%2Fhaninge\\_trafikplan2021\\_a4\\_tillganglig.pdf&usg=AOvVaw11BjLCDZq2QuqXdD0R0gRs](https://www.google.se/url?sa=t&rct=i&q=&escr=s&source=web&cd=&cad=rja&uact=8&ved=2ahUKewi3u_D-h9r0AhXHS_EDHfaSBcgQFnoECA0QAQ&url=https%3A%2F%2Fwww.haninge.se%2Fsiteassets%2Ftrafik-och-resor%2Ftrafik-och-gator%2Fhaninge_trafikplan2021_a4_tillganglig.pdf&usg=AOvVaw11BjLCDZq2QuqXdD0R0gRs)

Lars Vidding: PÅ RYTTMÄSTARENS TID. Under högmässan söndagen den 3 november anno 1791 utlyste prästen i Sorunda Socken allmän vargjakt kommande tisdag. Alla dugliga män i socknen hade att infinna sig i ottan i gästgiveriet.

## Skjutsväsendet och gästgiveri.

För resande med häst fanns ett organiserat statligt system med rötter i medeltiden, skjutsväsendet. Ursprunget till detta omnämndes för första gången 1279 i Alsnö stadga. Skjutsväsendet var avsett för statens behov och dess tjänstemän, men det fick också användas av andra. Sedan gammalt var bönderna skyldiga att ställa hästar till de resandes förfogande men senare blev det dock mera vanligt att gästgivargården på orten tillhandahöll hus- och stallrum, servering samt skjuts till resande mot fastställd taxa.



### Alsnö stadga

Artikeln 1 stadgar att det i varje härad ska finnas en rättare som anvisar de vägförande ett övernattningsställe hos någon bonde som ska erhålla ekonomisk kompensation för gästningen.

## Besvärligt på vägarna i riket

Det fanns tre sätt att färdas på vägarna; att gå till fots, att rida eller att åka häst och vagn. Vilket man än valde var det långsamt, obekvämt och tröttande.

En normal veckoförtjänst räckte till en dagsresa, men på en dag kom man inte mycket längre än vad en ihärdig vandrare tillryggalade på samma tid.

De många vandrarna på den tiden kunde gå 5-10 mil om dagen, kanske veckor i sträck.



## **Risker förenade med färd på Dalarövägen i historisk tid.**

**Rån och överfall längs Dalarövägen var inte ovanligt.**

**Man var rädd för rånare långt in på 1800-talet.**

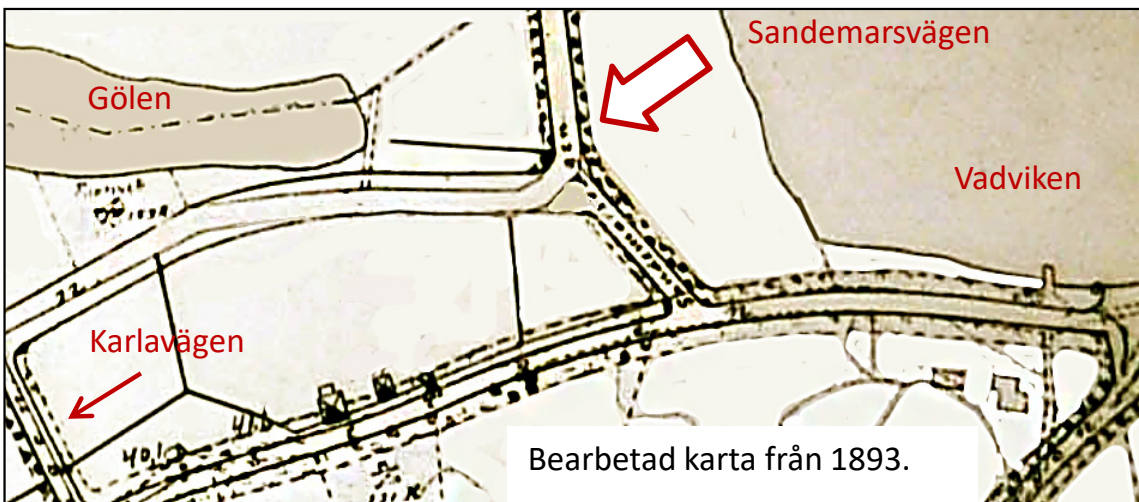
**Vargar fanns och var inte att leka med.**



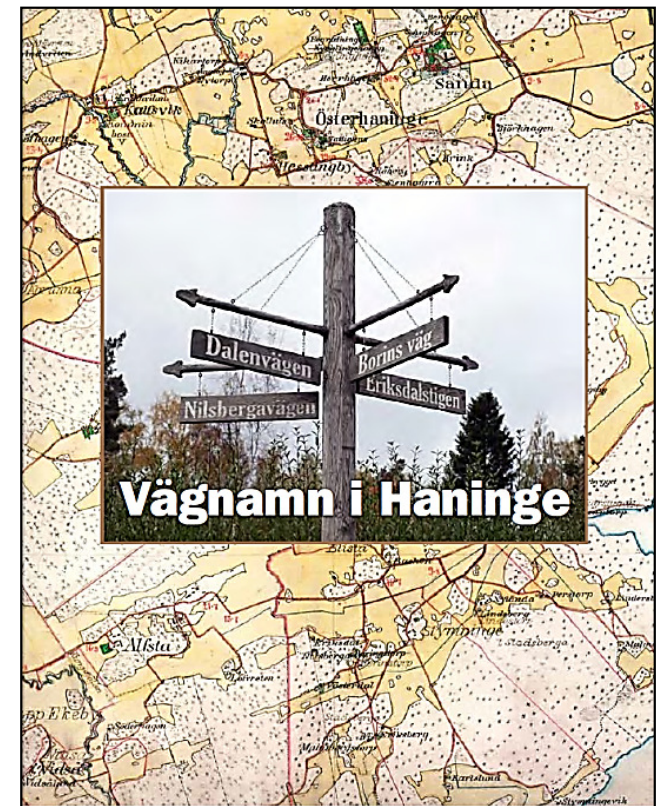


Bilden är troligen tagen i närheten av Schweizerdalen 1907.

Kartografen fortsatte med namnet Sandemarsvägen på andra sidan bron 1893. Resten av vägen mot Stockholm benämndes då som Dalarövägen.



Bearbetad karta från 1893.



Vägnamn i Haninge  
Utgivare: Haninge kommun,  
Stadsbyggnadsförvaltningen år 2013.

Sandemarsvägen i slutet av 1800-talet?  
Vägen är beskriven i handlingar från slutet av 1800-talet och gick mellan *Odinsvägen* och *Vasavägen* (tidigare *Idunstigen*) intill gamla kanalbron.



## Ur Dalarö kommunalprotokoll 1912.

**Nämnden beslöt att en stenbro skulle anläggas öfver diket vid fattiggården och tvenne grindar anskaffas, för att kunna köra in på gården. Kostnadsförslag skulle infordras af dertill hugade spekulanter.**

**Fattiggården och men stor sannorlikhet detsamma som fattighuset på Dalarö vilken låg t.v. om nuvarande ICA-butiken, Odinsvägen 22.**

Se DHF:s bildanalys 3560.

**Marken vid fattighuset och ned mot Getkärret var sank och blöt mark.**



Fanns mellan 1813 - 1958.

Fattigstugan på Dalarö.

## Enl. Wikipedia - Fattigvård i Sverige:

Fattiggårdar var anstalter där de fattiga utförde arbete, ofta inom jordbruk eller annat arbete för kommunen.

Detsamma kanske gällde att personer inskrivna på fattighuset utförde arbeten åt kommunen..

**En olycka kommer så plötsligt.**

**Ett vildsvin korsar Dalarövägen. (2019)**

<https://www.bing.com/videos/search?q=viltolyckor+p%c3%a5+Dalar%c3%b6v%c3%a4gen&qpv%20t=viltolyckor+p%c3%a5+Dalar%c3%b6v%c3%a4gen&view=detail&mid=13FEE305FD4263E551A213FEE305FD4263E551A2&&FORM=VRDGAR&ru=%2Fvideos%2Fsearch%3Fq%3Dviltolyckor%2520p%25C3%25A5%2520Dalar%25C3%25B6v%25C3%25A4gen%26qpv%20t=viltolyckor%2520p%25C3%25A5%2520Dalar%25C3%25B6v%25C3%25A4gen%26FORM%3DVIDVXX>