

## Dalarövarvet

Varvet anlades 1939 av båtbyggare Gösta Pettersson, på mark tillhörande Sandemars fideikommiss. I varvet ingick motorverkstad, snickeri- och riveverkstad, slipanläggningar och båthallar.

Den täckta golvytan omfattade ca 1 000 m<sup>2</sup>. Verksamheten omfattade båtbyggeri, utrustningsarbeten och trimning. Båthallarna rymde 150-180 båtar.

Under högsäsong sysselsatte varvet 10-15 arbetare. Varvsägare var Gösta Pettersson, född 12/2-1896 i Stockholm.



### Dalarövarvet under perioden 1939 – 1974

Ägare var Gösta och Sara Pettersson. De hade tre barn. Viola "Lola" Carlsson, Anne-Marie "Lalla" Söderqvist och Ola Pettersson. Gösta arrenderade tomtmark vid Vadviken nära kyrkogården (Begravningsplatsen). Infarten låg då nära klockstapeln och ned mot Vadviken, den följde stranden till varvsområdet.

Släkt och vänner från Roslagen hjälpte Gösta att bygga upp varvet från starten. Självt var han båtbyggare och hade lärt sig båtbyggeri på Rosättra varv i Roslagen.

Gösta Pettersson köpte marken enligt köpebrev i januari 1951.

Hos Sara åt de anställda frukost kl.10 och drack eftermiddagskaffe kl. 13:30 varje dag. I början innan kontoret byggdes tog Sara telefonsamtal från kunderna och det var till stor hjälp.

Från 1958 arbetade Wiking Söderqvist och Ola Pettersson tillsammans med varvet. Lalla Söderqvist arbetade på varvkontoret efter 1958.



Från vänster: Olle Carlsson, Lola Carlsson, Edvard Sjöblom, Lalla Söderqvist, Wiking Söderqvist, Svante Strokirch, Nils Jacobsson och Sven Lundgren.



Dalarövarvet var anlagt 1939, då gick vägen till varvet nedanför kyrkogården på en strandremsa.

Det var en ganska bred väg som delade kyrkogården, något söder om klockstapeln och där bland annat tung trafik förekom. Nedanför kapellet låg en gammal timmerbyggnad som användes för förvaring av strömmingsnot och andra fiskeredskap.

När infarten mittemot Malmgården var klar skänkte Gösta och Sara strandremsan nedanför begravningsplatsen till kyrkan för att bevara lugnet.

Artikeln som var införd i Shimmy juni 2026.

Fortsättning på artikeln på nästkommande sida.





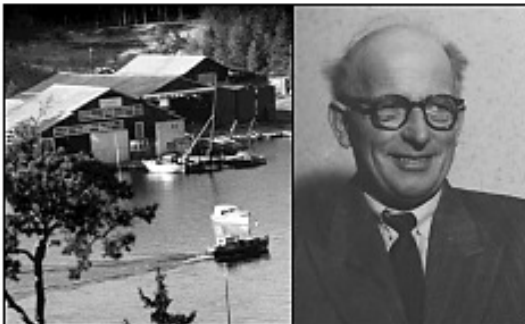
Från vänster: Svante Strokirch, Nils Jacobsson, Sven Lundgren, David Holmström, Waldemar Carlsson + okänd. Anställda på varvet.



Huset till höger revs år 2021 för att ge plats att lägga upp båtar. 1960-tal.



Med räddningsbåten "ILA" gjorde Gösta utryckningar, och barnbarnen så att det var bara morfar/farfar som fick köra 18 knop i Dalarökanalen. Vanliga köringar gjordes ofta till öarna utanför Dalarö.



Varvet på 1950-talet.

Varvsägaren Gösta Pettersson.



När plasten revolutionerade båtbyggandet på 1970-talet byggdes en ny båttyp på Dalarövarvet "Dalarökryssaren". Den var baserad på en modell från England och överbyggnaderna anpassades efter varje kunds önskemål. Flera av Dalarökryssarna lär finnas kvar än idag och uppskattas av sina ägare.

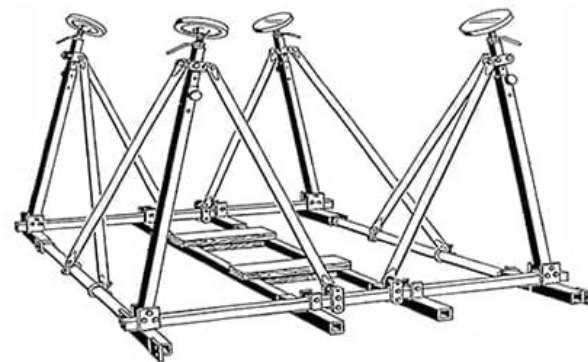
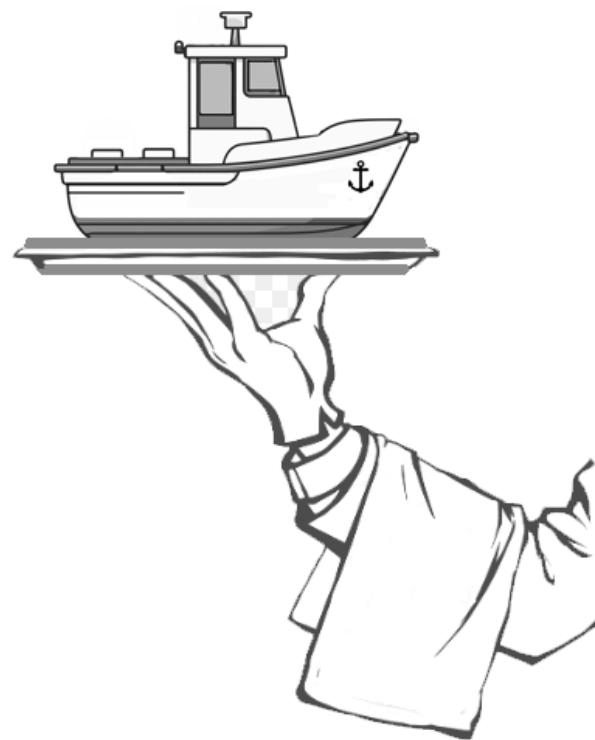


1967 invigdes en bensinstation vid varvet för både båtar och bilar. Där arbetade flera barnbarn i kiosken. Olas fru Milja Pettersson var ansvarig för kiosken.

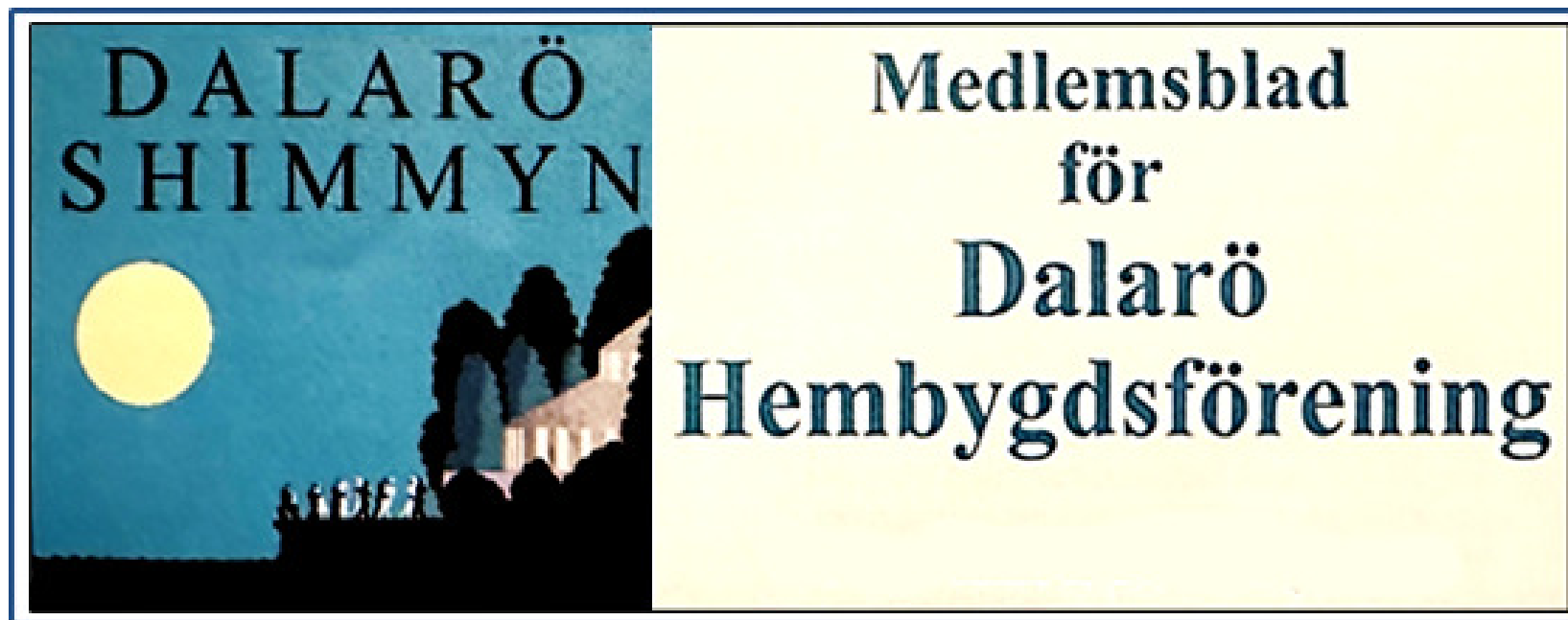
1974 såldes Dalarövarvet till Jarlerud och efter flera ägare är det idag Marindepån, Dalarö.

Text: Ann Fvarsson och Anders Bengtsson.

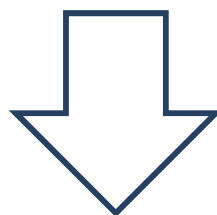
Bilder: Ann Fvarsson, Lantmäteriet och Sveriges städer och samhällen jämte landsbygden. Södermanland Del IV. 1950.



## Liter mer om artikeln: Dalarövarvet



Komplettering gjord 2026 av artikeln  
i Shimmyn juni 2026.



## Dalarövarvet



Källa: Sveriges städer och  
samhällen jämte landsbygden.  
Södermanland Del IV. 1950

Varvet anlades 1939 av båtbyggare Gösta Pettersson, på mark tillhörande Sandemars fideikommiss. Varvet är utbyggt med motorverkstad, snickeriverkstad, slipanläggningar och båthallar. Den täckta golvytan omfattar ca 1 000 m<sup>2</sup>. Verksamheten omfattar båtbyggeri utrustningsarbeten och trimning. Båthallarna rymmer 150-180 båtar. Under högsäsong sysselsätter varvet 10–15 arbetare. Varvsägare Gösta Pettersson, född 12/2-1896 i Sthlm.

**Mer finns att läsa i DHF:s redovisning SC59.**